

ORLY

notre ville



Journal municipal de la ville d'Orly



*Un été
sous le signe
de la jeunesse*

Cet été, et toute l'année, les jeunes sont acteurs de la programmation au Centre social et au Forum Neruda !

PAGE 8

SOMMAIRE



19



06



07



23



26

En direct avec les Orlysiens

Soyez acteur de votre ville !
Retrouvez-nous sur le web et sur Facebook.



www.mairie-orly.fr



facebook.com/villeorly

Dans ce numéro

- 04 Arrêt sur images
- 08 À la Une
- 10 L'actualité
- 16 Zoom sur
- 18 Vie des quartiers
- 19 Enfance & jeunesse
- 20 Aménagement
- 21 Seniors
- 22 Associations
- 23 Sport
- 24 Économie
- 26 Rencontre
- 28 Conseil municipal
- 29 Expressions
- 30 Orly pratique



L'ÉDITO



Un nouvel élan pour notre politique jeunesse

Dans quelques jours, les plus chanceux d'entre nous vont prendre la route des vacances. Pour ceux qui restent, la ville a préparé des activités qui s'installeront dans tous les quartiers de la ville et destinées à toutes les tranches d'âge. Vous pourrez les découvrir dans la brochure jointe à ce journal.

Notre jeunesse, mise à l'honneur dans ce numéro d'Orly Notre Ville, aura le loisir cet été d'adapter à ses envies les activités proposées par le Centre social Andrée Chedid et le Forum Neruda. Nous souhaitons ainsi que les jeunes profitent d'un été sur-mesure et s'investissent pleinement dans le développement d'une politique jeunesse qui leur ressemble.

Nous espérons aussi pouvoir les accueillir au sein des Conseils de quartiers ou du Conseil citoyen qui se renouvellent à la rentrée. La participation des jeunes à la vie de leur quartier et à l'amélioration

du cadre de vie de leur famille est une richesse pour notre ville.

Soutenir, valoriser, accompagner les jeunes est une priorité pour la municipalité. Nous sommes notamment aux côtés des jeunes Orlysiens scolarisés au lycée Georges Brassens. Le conseil municipal a voté un vœu exigeant de la présidente du Conseil régional d'Île-de-France, Valérie Pécresse, qu'elle prenne en urgence des mesures pour que la prochaine rentrée se déroule dans des conditions de sécurité optimales et que les travaux de reconstruction soient lancés sans attendre. Nous serons très vigilants sur ce dossier primordial pour la réussite de nos jeunes.

*Soutenir, valoriser,
accompagner les
jeunes est une priorité
pour la municipalité.*

Je vous souhaite à tous un bel été.

Christine Janodet
Maire d'Orly
Conseillère départementale

ORLY notre ville
JOURNAL MUNICIPAL DE LA VILLE D'ORLY

DIRECTRICE DE LA PUBLICATION
Christine Janodet

ÉDITEUR
Mairie d'Orly
7, avenue Adrien Raynal
94310 ORLY
Tél. : 01 48 90 20 00
www.mairie-orly.fr

DIRECTEUR DE LA COMMUNICATION
André Pereira

RÉDACTRICE EN CHEF
Lucie Plantade

COMITÉ DE RÉDACTION
Vincent Rebérioux, Patricia Delon, Lucie Plantade, André Pereira, Corinne Guidal et les services municipaux.

RÉDACTION
Lucie Plantade, Patricia Delon.

PHOTOS
Corinne Guidal

SECRETARIAT
Tél. : 01 48 90 20 95

CONCEPTION GRAPHIQUE, MAQUETTE
Newsprint
www.newsprint.fr
Tél. : 06 82 41 30 87

IMPRIMEUR
RAS
Avenue de Tissonvilliers
95400 Villiers-le-Bel
Tél. : 01 39 33 01 01

PUBLICITÉ
Direction de la communication

TIRAGE
11 600 exemplaires

ISSN
0397-3751

ENVIRONNEMENT
Ce document est imprimé sur papier PEFC. 10-31-1300

DISTRIBUTION
Vous ne recevez pas le journal municipal dans votre boîte aux lettres ?

Merci de nous le signaler en envoyant un mail à orlynoteville@mairie-orly.fr, en précisant votre adresse postale et le(s) numéro(s) non distribué(s).

TARIF
1,52 euros

ARRÊT SUR IMAGES

TEMPS FORTS À ORLY



9 JUIN SORTIE DE PRINTEMPS

Plus de 200 seniors ont participé à la sortie de printemps en Normandie, proposée par le Centre communal d'action sociale. Ils ont visité le musée des impressionnistes de Giverny, déjeuné à La Grange de Bourgoult et se sont détendus lors d'un thé dansant.



1^{ER} JUIN

1^{ER} CONSEIL DE LA CULTURE

Nouvellement créé, le Conseil de la culture s'est réuni pour la première fois en juin dernier, en présence de Nathalie Besniet, adjointe au maire en charge de la culture.

3 JUIN

FORUM SAINT-EXUPÉRY

Un événement était organisé pour présenter les travaux des ateliers menés pendant l'année : exposition des ateliers couture des femmes de la Réussite éducative, diffusion du film réalisé par les enfants des ludothèques, exposition des créations de l'atelier « Donne de la couleur à ton quartier ».



23 AU 25 AVRIL

JUMELAGE

Une délégation orlysiennne, composée de Nathalie Besniet, adjointe au maire, Josiane Dautry, conseillère municipale et Antoine Mequio, président du Comité de jumelage d'Orly, s'est rendue à Campi Bisenzio, en Italie, dans le cadre des commémorations de la Libération de l'Italie du nazisme et du fascisme.



8 MAI

COMMÉMORATION

Membres de la municipalité et Orlysiens se sont réunis pour commémorer la victoire du 8 mai 1945. Des élèves des collèges de la ville étaient également présents pour participer à la cérémonie avec des chants et des lectures de textes.



18 JUIN

REMISE DES DICTIONNAIRES

Cette année à nouveau, l'ensemble des enfants scolarisés en CM2 à Orly ont reçu un Petit Larousse illustré ainsi qu'un dictionnaire anglais-français/français-anglais offert par la municipalité afin de les accompagner lors de leur entrée au collège.



1^{ER} JUIN

PRIX DU LIVRE

À l'issue d'un travail pédagogique, de débats et de rencontres avec les auteurs, 49 classes de CMI, CM2 et 6^e ont décerné le Prix du Livre Paris-Orly 2016 à Séverine Vidal pour l'ouvrage *La drôle d'évasion*. Cette année, 10 classes des écoles orlysiennes Marcel Cachin B, Romain Rolland A et Joliot-Curie étaient membres du jury.



2 JUIN

CLASSES « MOBILES »

Dans le cadre du Plan numérique, grâce au soutien financier de la ville d'Orly et de l'Éducation nationale, 4 classes des écoles Romain Rolland A et B ont été équipées de tablettes avec clavier détachable. Le choix du matériel a été fait en concertation avec les directions d'école, pour qu'il soit en adéquation avec les objectifs du projet pédagogique.



19 MAI

MÉDAILLES DU TRAVAIL

49 Orlysiens étaient conviés à la traditionnelle cérémonie de remise des médailles du travail. La cérémonie s'est conclue autour d'un apéritif convivial.



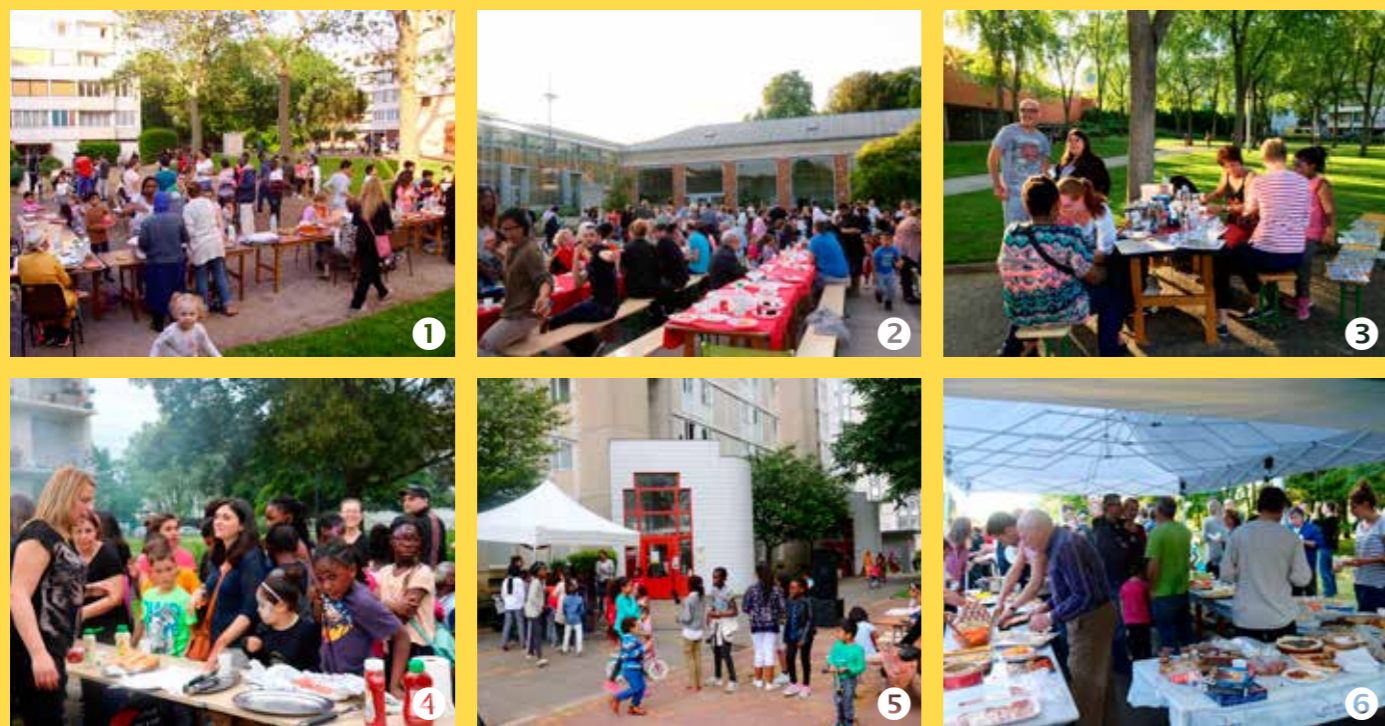
ARRÊT SUR IMAGES

LE TEMPS DES FÊTES



25 MAI LES ARTS'VIATEURS

Beau temps et bonne humeur ont accompagné la déambulation dans les rues d'Orly à l'occasion des Arts'Viateurs. Les vaches indiennes et les Mamas ont défilé aux côtés des associations et des enfants des accueils de loisirs. De nombreuses animations et démonstrations ont également eu lieu : danse, sports de combat, animations musicales, expositions, couscous de l'amitié...



21 & 27 MAI FÊTE DES VOISINS

La Fête des voisins était célébrée dans toute la ville cette année : Quartiers de la Sablière ④, des Aviateurs et des Navigateurs ⑤, Square Savorgnan de Brazza, Parc de la Cloche ⑥, Vieil Orly ②, Parc du Centre administratif ③, Résidences Anotera ① et Les Tourelles... Partout, convivialité et bonne humeur étaient au rendez-vous !



Orly en Fête

Les nombreux spectacles et animations proposés au Parc Méliès ont su surprendre, attendre, faire rire et éblouir le public cette année encore. Le festival a débuté dès le vendredi, avec plusieurs dizaines d'Orlysiens sur scène. Il s'est poursuivi avec une vingtaine de spectacles professionnels sur 3 jours et des animations pour tous les goûts et tous les âges.

Retour sur
ORLY
EN FÊTE
3, 4 & 5 JUIN



28 & 29 MAI FESTIVAL DE L'OH

Organisé par le Département du Val-de-Marne, le festival était de retour pour une nouvelle édition en mai. À Orly, malgré un temps capricieux, de nombreuses animations autour de l'eau et du développement durable étaient proposées en bords de Seine.

TOUJOURS PLUS D'ACTUALITÉ

Retrouvez plus de photos sur la page facebook Ville d'Orly

À LA UNE



CET ÉTÉ, COMME TOUT AU LONG DE L'ANNÉE, LES JEUNES SONT ACTEURS DE LA PROGRAMMATION AU CENTRE SOCIAL ANDRÉE CHEDID ET AU FORUM NERUDA.

UN ÉTÉ

SOUS LE SIGNE DE LA JEUNESSE

Depuis le début de l'année, une nouvelle dynamique jeunesse est en marche à Orly. Impulsée par la municipalité, elle se traduit, notamment, par la mise en place d'une nouvelle Direction jeunesse et sport, mais aussi par la création en janvier dernier du Centre social André Chedid, qui s'adresse à la fois aux familles et aux jeunes.

Parce qu'ils sont les premiers concernés, la volonté est de proposer aux jeunes d'être pleinement acteurs du projet jeunesse de la ville. Pour cela, ils sont invités à venir, cet été et tout au long de l'année, à la rencontre des équipes du Forum Neruda et du Centre social pour échanger sur leurs envies, leurs projets et ce qui peut être mis œuvre ensemble.

DES ÉQUIPES À VOTRE ÉCOUTE

La programmation proposée par les équipes jeunesse prend en compte, chaque fois que cela est possible, les retours et les suggestions des jeunes. Elle est ainsi adaptée au quotidien, au gré des échanges.

L'objectif est à la fois qualitatif et éducatif. Il s'agit de mettre en place des activités qui répondent au mieux à leurs attentes mais aussi de les responsabiliser et de les accompagner dans la conduite d'initiatives (projets solidaires, éducatifs, culturels...). Au-delà d'une simple participation aux animations proposées, ils sont ainsi invités à prendre une part active dans la vie des structures.

À titre d'exemple, une dizaine d'Orlysiens de 13 à 20 ans bénéficient actuellement de l'accompagnement du Centre social dans leur projet « Cultures urbaines ». Réunis autour de la danse, ils participent régulièrement à des événements dans la ville (Scène hip-hop, Chedid en Fête, Orly en Fête, Journée des associations et du sport...) et vont à la rencontre des cultures urbaines dans leur diversité : hip-hop, slam, rap, graff... À terme, leur projet doit leur permettre de bénéficier de cours dans une école de danse renommée, pendant une semaine à Montpellier, mais aussi les amener à organiser en fin d'année un week-end de la culture urbaine à Orly, mêlant présentation de leur travail, partage des expériences vécues, interventions et expositions...

À VOUS DE JOUER UNE IDÉE, UNE ENVIE ?

Vous êtes jeunes, vous souhaitez monter un projet ou vous avez des suggestions pour enrichir la programmation ? Parlons-en !

Venez rencontrer les équipes jeunesse :

CENTRE SOCIAL ANDRÉE CHEDID
4 ter avenue de la Victoire, Orly
Secteur jeunesse : 01 48 90 16 78

FORUM PABLO NERUDA
33 rue des Hautes Bornes, Orly
Tél. : 01 48 84 73 93 / 06 68 56 60 84



LE CENTRE SOCIAL, DÉJÀ 6 MOIS !



Ouvert en janvier 2016, le Centre social Andrée Chedid est un lieu d'accueil, d'information et d'animation ouvert à tous les Orlysiens. Il développe des actions à destination de deux publics en particulier : la famille et les jeunes.

Pendant l'été, les jeunes y sont accueillis de 14h à 20h du lundi au vendredi. Des événements sont également prévus en soirée, avec notamment les animations Hors les murs et des temps forts certains week-ends.

Une journée festive sera organisée en septembre prochain afin d'inaugurer plus officiellement ce nouveau lieu, qui vient d'obtenir les agréments de la Caisse d'allocations familiales (Caf).



Retrouvez tous les temps forts et activités de l'été dans le supplément *Orly été 2016*, joint à ce journal, sur www.mairie-orly.fr et sur la page facebook Ville d'Orly.

L'ACTUALITÉ DANS NOTRE VILLE

AGENDA

VOS RENDEZ-VOUS DE L'ÉTÉ



Votre guide de l'été est joint à ce journal. Il remplace exceptionnellement l'agenda *Orly Rendez-vous* et vous propose un aperçu des activités proposées en juillet et en août à Orly, pour tous les âges :

❖ **Des sorties pour tous** et des séjours enfance et jeunesse.

❖ **Des temps forts** : feu d'artifice, soirées Hors les murs, animations Euro 2016, lectures au parc, Des vitamines avant la reprise...

❖ **Des activités au quotidien** : cinéma, piscine, médiathèques, ludothèques, accueils de loisirs, Forum Neruda, Centre social, activités du Ccas...

S'INFORMER EN CONTINU

Retrouvez en continu cet été toutes les actualités de la ville :

www.mairie-orly.fr
Page facebook
Ville d'Orly

Information



VOS SERVICES MUNICIPAUX HORAIRES D'ÉTÉ

Pendant l'été, des aménagements d'horaires et fermetures exceptionnelles peuvent être mis en place. Voici un aperçu des principales modifications prévues sur la ville :

❖ Services municipaux

Fermetures exceptionnelles les samedis 16, 23 et 30 juillet, 6 et 13 août.

❖ Centre culturel et Archives

Fermeture du 1^{er} au 15 août.

❖ Médiathèque centrale

Ouverture de 14h à 18h le mercredi et le vendredi ; de 10h à 12h30 et de 14h à 18h le samedi.

Fermeture du 1^{er} au 15 août.

❖ Médiathèque Louis Bonin

Ouverture de 9h à 12h30 le mercredi et le samedi ; de 14h à 18h le vendredi.

Fermeture du 1^{er} au 15 août.

❖ Centre municipal de santé Calmette

Du 14 juillet au 31 août : ouverture de 8h à 18h du lundi au vendredi ; fermeture le samedi matin.

❖ Centre municipal de santé Méliès

Fermeture du 4 juillet au 31 août.

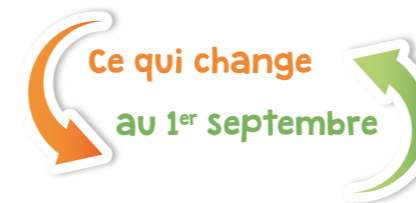
❖ Centre médico-psycho-pédagogique

Du 11 juillet au 2 septembre : ouverture de 10h à 17h du lundi au vendredi ; fermeture le samedi matin.

❖ La Poste, 6 voie des Saules

Fermeture du 9 au 29 août.

PORT@IL familles



En septembre 2015, la ville mettait en place son Portail familles.

Il permet aujourd'hui aux Orlysiens de gérer de leur domicile ou sur leur smartphone, 7/7j, 24/24h, leur participation à un certain nombre d'activités ou encore d'effectuer leur paiement en ligne.

Après un an de mise en œuvre, des ajustements ont été apportés au règlement de gestion qui encadre le Portail familles **pour prendre en compte vos besoins et les pratiques constatées** mais aussi pour **un égal accès aux activités**.

Activités périscolaires & prestations Ccas	Facturation	Facturation sur les consommations réelles ou post facturation
Activités périscolaires	Inscriptions	Inscription à l'année ou à la carte une semaine à l'avance
	Participation sans réservation	Majoration (+ 50 %)
Ateliers annuels Ccas	Inscriptions	Inscription sur le portail du 4 au 7 septembre et au guichet à compter du 8 septembre
	Facturation	Facture annuelle payable en 1 ou 3 fois
	Modalités d'annulation	L'annulation n'entraîne aucun remboursement
	Participation sans réservation	Majoration (+ 50 %)
Restauration seniors (repas, potage, boisson)	Inscriptions	Inscription régulière ou ponctuelle Au plus tard, 3 jours ouvrés avant consommation
	Modalités d'annulation	Annulation 3 jours ouvrés à l'avance Annulation sans délai préalable sur justificatif médical
	Participation sans réservation	Majoration (+ 50%)
Vacances scolaires	Inscriptions	Au plus tard 3 semaines avant le début de chaque vacances scolaires
	Annulation	Au plus tard une semaine avant la période de vacances scolaires
	Inscriptions hors délais	Majoration (+ 25 %)
Séjours enfance	Inscriptions	Début des inscriptions en décembre avec précisions sur les dates de clôture en fonction des différents séjours
Séjours Ccas	Inscriptions	Inscription sur le portail du 1 ^{er} au 7 du mois précédent et au guichet à compter du 8
	Modalités d'annulation	Situations ouvrant droit à un remboursement : - hospitalisation du participant - hospitalisation du conjoint participant ou non au voyage - décès du conjoint du participant, des descendants et ascendants directs, frères et sœurs
Sorties, activités de convivialité Ccas	Inscriptions	Inscription sur le portail du 1 ^{er} au 7 du mois précédent et au guichet à compter du 8
	Modalités d'annulation	L'annulation n'entraîne aucun remboursement
	Participation sans réservation	Majoration (+ 50 %)
École des arts & centre équestre	Facturation	Facture annuelle payable en une ou trois fois
	Annulation	Remboursement en cas de déménagement ou sur justificatif médical

ÉVÉNEMENTS JOURNÉES DU PATRIMOINE

La prochaine édition des Journées européennes du patrimoine se tiendra les 17 et 18 septembre prochains, avec pour thème : « patrimoine et citoyenneté ».

À Orly, deux manifestations sont prévues pour animer ces journées :

❖ L'Art dans la ville :

un parcours autour d'une vingtaine d'oeuvres pérennes couvrant toute la ville (samedi et dimanche).

❖ Le salon des beaux-arts :

un concours d'oeuvres déjà réalisées au Centre culturel (samedi) et une « Fête de la peinture express » (dimanche).

EURO 2016 DES ORLYSIENS AU STADE DE FRANCE



Après avoir remporté le tournoi inter-centres du Val-de-Marne, les enfants de l'accueil de loisirs Adrienne Bolland ont pu profiter des places qui leur avaient été offertes par le Département pour assister au match d'ouverture de l'Euro France/Roumanie, vendredi 10 juin dernier.

Un moment de pur bonheur où les footballeurs en herbe étaient accompagnés des animateurs de la ville.

SÉCURITÉ OPÉRATION TRANQUILLITÉ VACANCES

Si vous vous absentez pour une période prolongée cet été, prenez quelques précautions :

- ❖ Informez votre entourage de votre départ (famille, amis, voisins, gardien...).
- ❖ Faites suivre votre courrier ou faites-le relever par une personne de confiance.
- ❖ Transférez vos appels sur votre portable et/ou n'évoquez pas votre absence sur votre répondeur.
- ❖ Créez l'illusion d'une présence, à l'aide d'un programmateur pour la lumière, la télévision, la radio...
- ❖ Ne diffusez pas vos dates de vacances sur les réseaux sociaux.

Sachez qu'à votre demande, les services de police ou de gendarmerie peuvent surveiller votre domicile au cours de leurs patrouilles quotidiennes. Pour bénéficier du dispositif, il faut en faire la demande plusieurs jours avant la période d'absence sur Service-public.fr, au commissariat ou dans la brigade de gendarmerie.

EN CAS D'URGENCE
Appelez le 17, Police secours

TRANSPORTS TRAVAUX SUR LE RER C

Cet été, les travaux Castor+ auront lieu du 16 juillet au 27 août. Ils nécessiteront une interruption des circulations entre Paris Austerlitz - Javel et Paris Austerlitz - Avenue Henri-Martin.

Information



SANTÉ

CANICULE : AYEZ LES BONS RÉFLEXES !

Bien que la météo ne nous ait pas tout à fait incités à sortir notre crème solaire en mai et juin, il est encore possible que nous ayons un bel été !

En cas de canicule ou de fortes chaleurs cet été, voici quelques conseils : pensez à fermer les fenêtres, les volets ou les rideaux dès le matin, provoquez des courants d'air, munissez-vous d'un ventilateur ou d'un climatiseur, buvez de l'eau et évitez de sortir aux heures de fortes chaleurs.

En cas de déclenchement par le préfet du niveau 3 « alerte canicule », le restaurant Neruda (6 rue des Hautes Bornes) et la résidence Méliès (6 avenue Guy Môquet) seront mis à disposition de 9h à 19h. Ils seront nécessairement ouverts en cas d'activation du niveau 4 « Mobilisation maximale ». Renseignez-vous auprès de la mairie avant de vous y rendre. Il est par ailleurs important que les personnes les plus vulnérables ou isolées soient recensées en remplissant le formulaire en ligne sur www.mairie-orly.fr ou en contactant le Schs.

CONTACTER LE SCHS

Tél. heures d'ouverture : 01 48 90 20 10

Tél. en dehors des heures d'ouverture : 01 48 90 20 00

Prévention



REPÉRER ENSEMBLE LES MOUSTIQUES TIGRES

Le moustique tigre est une espèce invasive nuisante installée dans 30 départements, dont le Val-de-Marne depuis 2015. Dans certains cas, il peut être vecteur de maladies. Les autorités sanitaires suivent donc avec attention l'extension de son implantation.

Comment participer à la surveillance ?

Grâce au site www.signalement-moustique.fr, chacun peut participer à la surveillance de cette espèce. Pour cela, il faut disposer d'une photo ou d'un moustique dans un état permettant son identification.

Comment éviter la prolifération ?

Éliminer les endroits où l'eau peut stagner ou la renouveler régulièrement (eau des plantes, soucoupes, gouttières...). Couvrir les réservoirs d'eau avec un voile moustiquaire ou un tissu. Traiter l'eau des piscines. Débroussailler les herbes hautes et les haies. Ramasser les fruits tombés. Limiter l'arrosage.

Comment se protéger des piqûres ?

Utiliser des répulsifs la journée et la nuit. Porter des vêtements couvrants et amples. Les bébés peuvent dormir sous une moustiquaire imprégnée.

Point travaux



AMÉNAGEMENT

LES TRAVAUX D'ÉTÉ

Tout au long de l'année, les services de la ville veillent au bon entretien des voiries, espaces verts et équipements publics. De grands travaux sont aussi menés. Le point sur les principaux projets de l'été...



❖ Pour les sportifs

D'importants travaux seront menés au stade Méliès (voir page 20). Le gymnase Romain Rolland bénéficiera quant à lui de travaux de réfection des sols, avec la réalisation de nouveaux marquages. Le matériel sportif sera renouvelé et les peintures de la salle de sport seront également refaites. Les sanitaires du gymnase Desnos seront entièrement rénovés à la rentrée, juste avant la reprise des activités sportives.



❖ À destination des enfants

Dans le cadre de la création d'un pôle moins de 3 ans à l'école Joliot Curie maternelle, les services de la ville procéderont à l'aménagement d'une nouvelle classe et au transfert de la bibliothèque dans la salle d'activité de l'établissement. Le restaurant scolaire de l'école Jean Moulin primaire bénéficiera d'une réfection totale des sols. La cour de l'école primaire Cité Jardins sera entièrement refaite. Au sein de l'école primaire Joliot Curie, deux combinés basket & football seront installés et la clôture sera changée. Une climatisation sera par ailleurs installée au tout début de l'été au sein de la crèche des P'tits Loup'ings.



❖ Pour l'accessibilité

Dans le cadre d'un plan d'action pluriannuel, la ville réalisera cet été d'importants travaux au sein des écoles Noyer-Grenot maternelle, Cité Jardins maternelle et élémentaire afin de les rendre accessibles aux personnes en situation de handicap ou à mobilité réduite. Des travaux d'accessibilité seront aussi menés au Centre équestre et à l'Orangerie.



❖ Dans nos rues

Durant l'été, l'impasse située devant la future résidence Magellan, dans le quartier des Navigateurs, sera refaite. Les services de la ville procéderont aux différents raccordements, installeront l'éclairage public, des tribornes et créeront des places de parking. À terme, la chaussée sera prolongée, venant ainsi relier les rues Marco Polo et Christophe Colomb. Le square Savorgnan de Brazza sera également rénové courant novembre. Avenue de la Victoire, les trottoirs situés du côté du groupe scolaire Romain Rolland seront par ailleurs rénovés.



❖ Mais aussi...

L'ensemble des sols du rez-de-chaussée du Centre culturel seront rénovés. Les murs du château Méliès bénéficieront d'un traitement contre l'humidité.

TRANSPORTS

LANCEMENTS DES TRAVAUX DU TRAM 9

TRAM 9 Paris-Orly ville

Les premiers travaux du Tram 9, qui reliera le sud de Paris au centre-ville d'Orly, débutent progressivement, dans les 6 communes traversées par le futur tracé.

À Orly, ils commenceront cet été, avec l'installation de la « base vie chantier » sur le futur site de maintenance et de remisage (Smr), situé au début de la voie du Bouvray. Puis, de septembre 2016 à septembre 2017, les travaux préparatoires du Smr seront menés : défrichage, ouvrages d'art anticipés, terrassement, avant le lancement des travaux de réalisation mi-2017.

Indispensable au bon fonctionnement du Tram 9, le Smr accueillera les infrastructures nécessaires aux fonctions d'exploitation, de remisage et de maintenance du tramway. Le poste de commandement centralisé de la ligne y sera également hébergé. Il permettra de gérer et superviser tous les besoins en énergie de la ligne.

La mise en service du Tram 9 est prévue à l'horizon 2020. Il reliera Paris – Porte de Choisy au centre-ville d'Orly en 30 minutes.

PLUS D'INFORMATIONS
www.tramway-t9.fr

SOLIDARITÉ INTEMPÉRIES

En juin, suite à de fortes pluies, la Seine a été placée en vigilance orange pour un risque de crue génératrice de débordements importants. À Orly, aucune zone habitée n'a été menacée ou impactée. Par solidarité, et grâce à la mobilisation des agents de la ville qui ont, une nouvelle fois, fait preuve de leur attachement aux valeurs du service public, une aide a rapidement été mise en place pour les communes sinistrées voisines d'Ablon-sur-Seine et Villeneuve-Saint-Georges, dont les maires avaient sollicité l'appui d'Orly : prêt de matériel, transport de personnes, fourniture de repas froids, de lits de secours...

RAPPEL ENTRETIEN ET ÉLAGAGE



Avec les beaux jours, les plantations gagnent en ampleur !

Il est rappelé que tout propriétaire est tenu d'entretenir son terrain et de maintenir la végétation dans les limites de sa propriété. Elle ne doit donc pas dépasser chez son voisin ou sur la voie publique. Dans le cadre d'une location, les frais d'entretien et d'élagage sont à la charge du locataire.

Budget ville




FINANCES LOCALES

LE BUDGET RECTIFICATIF 2016 ILLUSTRÉ

Le 23 juin, le Conseil municipal a voté le budget rectificatif 2016 de la ville.

Ce dernier permet de procéder à des ajustements du budget primitif, adopté en décembre. Grâce, notamment, au résultat excédentaire dégagé en 2015 (voir article page 28), un certain nombre d'enveloppes budgétaires nouvelles ont pu y être inscrites. En voici quelques exemples, accompagnés des projets et affectations correspondants.

- 
+ 71 845 € Achat de nouveaux manuels scolaires pour la rentrée 2016-2017 afin de donner aux élèves du CP au CM2 une meilleure chance de réussite.
- 
+ 35 350 € Renouvellement et équipement de classes d'école en mobilier.
- 
+ 20 000 € Remplacement du mobilier du restaurant scolaire Jean Moulin.
- 
+ 16 664 € Financement de prestations et projets dans les équipements jeunesse.
- 
+ 491 400 € Travaux d'entretien et réfection de bâtiments municipaux (écoles, centre culturel, salle de convivialité Marco Polo...).
- 
+ 1 200 000 € Travaux de voirie (dont principalement la construction d'une voie nouvelle dans le quartier des Navigateurs).
- 
- 867 687 € De recours à l'emprunt en 2016, ce qui porte le besoin budgétaire d'emprunt à 1 million d'euros. En 2016, Orly remboursera par ailleurs 4 millions d'euros de dette « ancienne », sa dette totale diminuera donc de 3 millions d'euros.

Environnement

DES ESPACES VERTS À (RE)DÉCOUVRIR

Le saviez-vous ? La ville d'Orly compte pas moins de 20 parcs, squares, jardins et espaces verts publics, représentant un total de 22 hectares. Pour les découvrir ou les redécouvrir, rendez-vous dans votre guide Orly été 2016, joint à ce journal.

Au total, la superficie d'espaces verts ou boisés atteint sur le territoire 30,6 ha en prenant également en compte les cimetières, jardins familiaux, places et placettes publiques paysagères, jardins publics ou privés non directement accessibles au public (Parc de la Cloche et parc du Château de Grignon), sans comptabiliser les espaces non exploités et les plateaux sportifs.

Cela représente un total de 13,7 m² par habitant, dépassant ainsi l'objectif de 10 m² fixé dans le Schéma directeur de la Région Île-de-France (Sdr) et faisant d'Orly l'un des bons élèves du Département, comme en atteste le classement récemment communiqué par l'Institut d'aménagement et d'urbanisme en Île-de-France (IAU-IDF) à la Chambre régionale des comptes.

Aménagement



RÉNOVATION URBAINE

ACHEVER LA RÉNOVATION DE LA PIERRE-AU-PRÊTRE

Mercredi 22 juin, une réunion publique était organisée afin de présenter aux habitants les intentions du projet urbain de la ville et de Valophis en vue de la requalification du quartier de la Pierre-au-Prêtre.

En effet, l'Anru (Agence Nationale pour la Rénovation Urbaine) vient de confirmer l'intégration du projet « Racine » au Nouveau projet de renouvellement urbain d'Orly. La réunion a permis à la municipalité de présenter les premières pistes de réflexion et d'échanger avec les Orlysiens autour de cette requalification, qui reste à imaginer ensemble. Une consultation sera menée fin 2016-début 2017 pour approfondir et affiner avec les habitants le projet présenté à l'Anru.

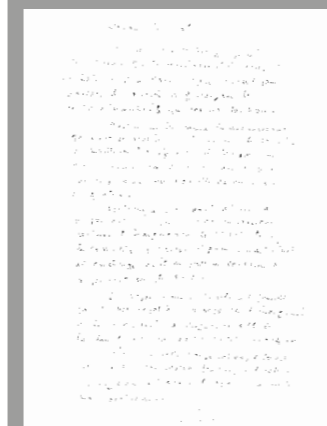
Il est notamment envisagé de requalifier la façade de la Pierre-au-Prêtre pour achever la rénovation du quartier, d'offrir un nouveau souffle aux commerces de proximité et de procéder à un certain nombre de démolitions et reconstructions. Des études complémentaires seront lancées dans le cours de l'année pour affiner les questions de constructibilité, la programmation commerciale, les projets de stationnements et espaces publics.

Hommage

INAUGURATIONS DE LA PLACE

ET DU CENTRE ADMINISTRATIF GASTON VIENS

La ville avait prévu d'inaugurer la Place Gaston Viens (ex place du Fer à Cheval) et le Centre administratif Gaston Viens le 17 septembre à l'occasion des Journées du patrimoine.



À la demande de la famille de Gaston Viens ces inaugurations sont repoussées. La famille a sollicité l'artiste Ernest Pignon-Ernest, mondialement connu pour ses portraits, afin qu'il réalise au Centre administratif une fresque en hommage à l'ancien maire. Pour des raisons d'emploi du temps, il ne pourra réaliser cette fresque qu'en 2017. Les inaugurations seront donc organisées dès qu'il aura pu achever ce travail.

Ci-dessous un extrait du mot adressé par Yann Viens : « Comme vous le savez, je suis très heureuse (...) de faire appel à Ernest Pignon-Ernest (...). Je suis (...) heureuse pour Gaston et pour Orly qui comptera ainsi une nouvelle œuvre d'art de qualité. Malheureusement, contrairement à ce qui avait été prévu, nous ne pourrions réaliser l'inauguration le 17 septembre, le calendrier d'Ernest Pignon-Ernest étant si surchargé qu'il ne peut se consacrer à ce portrait que plus tard. Je propose donc – si cela est possible pour la municipalité – de reporter l'inauguration à plus tard (...) »

INFORMATION

TAXE D'ENLÈVE- MENT DES ORDURES MÉNAGÈRES (TEOM)

En mai dernier, Valophis a procédé à l'actualisation de la provision pour la taxe d'enlèvement des ordures ménagères. Neuf résidences n'avaient pas été actualisées depuis 2013 par Valophis suite à un retard dans l'écriture des cahiers des charges. Christine Janodet, maire d'Orly, a réuni les responsables de Valophis et souhaité qu'un courrier soit adressé aux locataires pour lesquels cette actualisation a comme conséquence une augmentation de la quittance totale. Il s'agit des locataires des Lopofa, de l'îlot du Marché, de Max Jacob et du Nouvelet.

RAPPEL

CHIENS EN LAISSE

Le règlement de voirie et le règlement sanitaire départemental précisent que les chiens doivent être tenus en laisse sur la voie publique, dans les parcs et les squares. Cela concerne l'ensemble des parcs et squares de la ville.

Par ailleurs, la loi impose aux propriétaires de chiens de catégorie I et II d'être titulaires d'un permis de détention et de ne sortir leurs chiens dans les lieux publics que tenus en laisse et muselés.

ZOOM SUR CONSEILS DE QUARTIERS & CONSEIL CITOYEN

Et si vous étiez candidat ?

À la rentrée, les Conseils de quartiers et le Conseil citoyen seront renouvelés. Si elles partagent un même objectif d'écoute et de démocratie participative, ces deux instances vous offrent deux cadres différents pour vous exprimer.

LES CONSEILS DE QUARTIERS

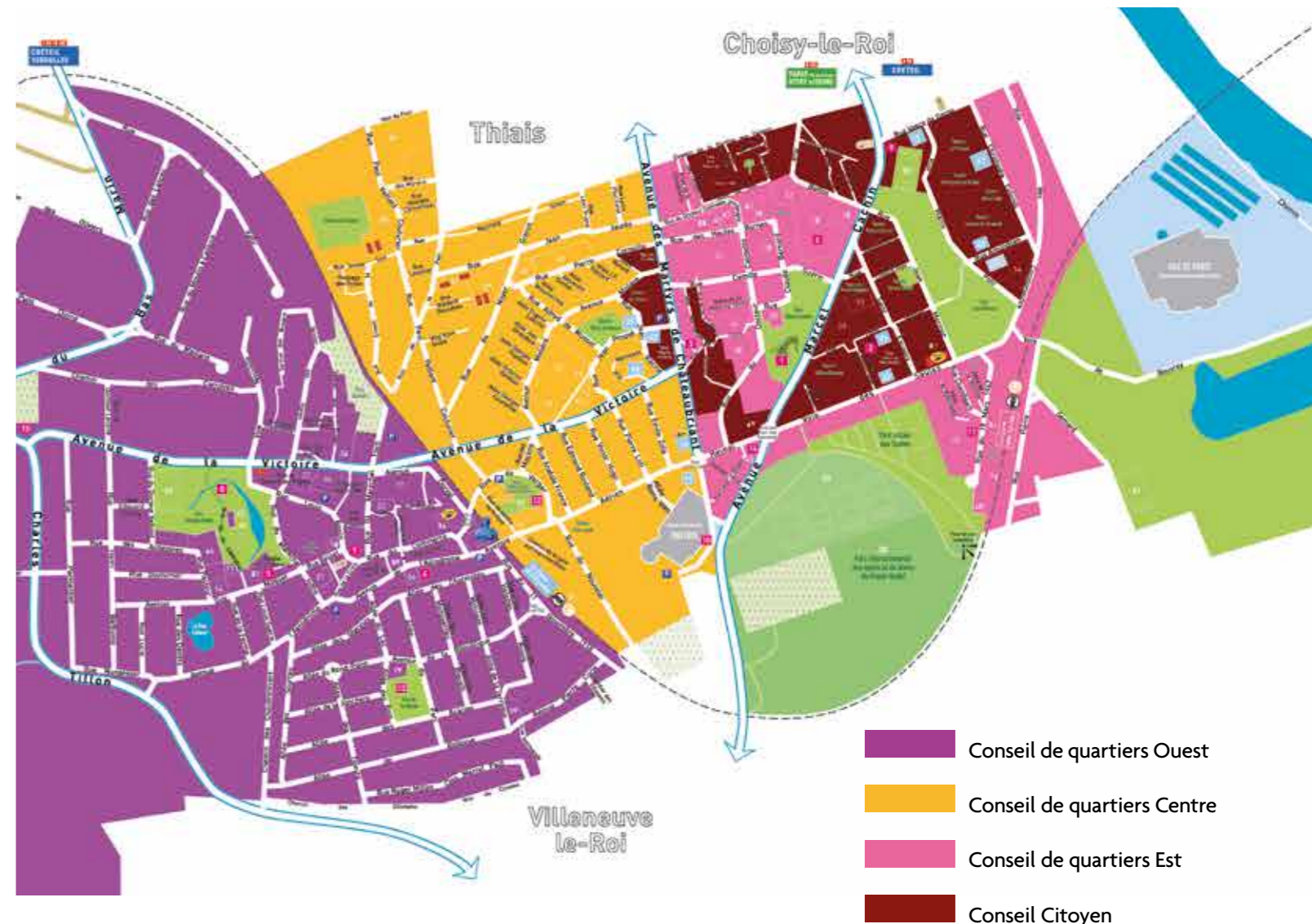
La création de Conseils de quartiers est obligatoire pour les communes de plus de 80 000 habitants et reste une option pour les autres. À Orly, dès 2008, la ville a fait le choix de se doter de trois conseils de quartiers. Ils sont animés et présidés par les trois adjoints au maire de quartiers.

- ❖ **Objectifs :** Développer des espaces publics de rencontres et de débats entre les habitants et les élus. Lieu d'échange, de proximité, de consultation, de convivialité, le Conseil de quartiers est un véritable outil de la démocratie participative.
- ❖ **Composition :** Chaque Conseil comprend trois collèges : les élus (4 personnes dont le Président), les habitants (8 membres), les acteurs sociaux/économiques (8 membres).
- ❖ **Fréquence et thématiques des réunions :** Environ 1 fois par trimestre. L'ordre du jour suit les grands projets et temps forts sur les quartiers concernés.
- ❖ **Durée du mandat :** 2 ans pour les habitants et acteurs sociaux/économiques.
- ❖ **Date limite de candidature :** 10 septembre 2016.
- ❖ **Date du tirage au sort :** 22 septembre 2016.

LE CONSEIL CITOYEN

En juillet 2015, la ville a signé un nouveau contrat de ville, recensant les actions à mener dans les quartiers prioritaires pour les 5 années à venir. Pour associer les habitants à ces projets, l'État prévoit la création de Conseils citoyens. Grâce au volontariat de membres du Conseil de quartiers Est, un premier Conseil citoyen a été mis en place à Orly en mars 2016. Pour plus de représentativité, il a été décidé de le renouveler cet automne.

- ❖ **Objectifs :** Associer et impliquer les personnes habitant ou travaillant dans les quartiers prioritaires (Lopofa, résidence Anotera, rue Racine côté pair (Pierre-au-Prêtre), Tilleuls, Aviateurs, Navigateurs) dans toutes les prises de décisions relatives à la vie de leurs quartiers.
- Les conseillers peuvent notamment travailler en autonomie avec des paysagistes, architectes, urbanistes et autres experts afin de proposer des améliorations du cadre de vie.
- ❖ **Composition :** Chaque Conseil citoyen comprend deux catégories de membres : les habitants (8 membres) et les représentants d'associations et acteurs locaux (8 membres) des quartiers prioritaires. Aucun représentant de la municipalité ou de l'État n'est présent lors de ces réunions.



- ❖ **Fréquence et thématiques des réunions :** Le Conseil citoyen est doté de son propre budget et définit lui-même son fonctionnement (thématiques de travail, fréquences et lieux des réunions, formations éventuelles pour pouvoir donner un avis éclairé sur un sujet etc.).
- ❖ **Date limite de candidature :** 10 octobre 2016.
- ❖ **Date du tirage au sort :** 20 octobre 2016.



DEVENIR CANDIDAT

Vous pouvez adresser votre candidature en version papier ou remplir le formulaire directement sur le site www.mairie-orly.fr.



BULLETIN DE CANDIDATURE

CONSEILS DE QUARTIERS

Prénom : _____ Nom : _____
 Adresse : _____
 Téléphone : _____ E-mail : _____

Atteste habiter* ou travailler dans le quartier concerné et faire acte de candidature pour devenir membre du Conseil de quartiers :

Sélectionnez votre secteur : Ouest Centre Est
 Sélectionnez votre collège : Habitants Acteurs socio-économiques et associatifs

Date : _____ Signature : _____

*Un justificatif de domicile pourra être demandé

Bulletin à retourner avant le 10 septembre 2016 à l'adresse suivante :
 Ville d'Orly - Direction de la Démocratie de Proximité
 7 avenue Adrien Raynal - 94310 Orly



BULLETIN DE CANDIDATURE

CONSEIL CITOYEN

Je suis concerné si j'habite ou je travaille dans les quartiers prioritaires :
 Lopofa, résidence Anotera, rue Racine côté pair (Pierre-au-Prêtre), Tilleuls, Aviateurs, Navigateurs.

Prénom : _____ Nom : _____
 Adresse : _____
 Téléphone : _____ E-mail : _____

Atteste habiter* ou travailler dans l'un des secteurs concernés et faire acte de candidature pour devenir membre du Conseil citoyen :

Sélectionnez votre collège : Habitants Associations et acteurs locaux

Date : _____ Signature : _____

*Un justificatif de domicile pourra être demandé

Bulletin à retourner avant le 10 octobre 2016 à l'adresse suivante :
 Ville d'Orly - Service du renouvellement urbain - 3^e étage du Centre administratif - 7 avenue Adrien Raynal - 94310 Orly

VIE DES QUARTIERS

AVEC VOUS

RENDEZ-VOUS URBAINS



De mars à juin, les rendez-vous urbains ont eu lieu sur les six quartiers couverts par la Gestion urbaine de proximité (Gup) :

- ❖ La Sablière,
- ❖ Lopofa - La Faisanderie,
- ❖ Pierre-au-Prêtre,
- ❖ Aviateurs,
- ❖ Navigateurs,
- ❖ Calmette - Tilleuls.

À chaque rendez-vous, de nouvelles personnes ont rejoint cette démarche citoyenne permettant de partager les dysfonctionnements rencontrés sur leur quartier avec l'adjoint au maire de quartiers, les responsables techniques de la ville et le bailleur Valophis Habitat ou ICF la Sablière.

Sur chaque quartier, les habitants ont notamment mis en avant le fait qu'ils souhaiteraient un meilleur respect de leur environnement.



CONSEILS DE QUARTIERS

DERNIERS CONSEILS AVANT LE RENOUVELLEMENT

En mai et juin, les Conseils de quartiers se sont réunis une dernière fois avant l'été et avant leur renouvellement, prévu en septembre prochain (voir dossier en page 16 de ce journal).

Les comptes-rendus exhaustifs de ces rendez-vous vous sont proposés sur le site www.mairie-orly.fr, dans la rubrique « Citoyenneté-démocratie ». Chaque conseil a notamment fait le point sur les demandes et suggestions précédemment évoquées en réunion. Les travaux de proximité et les fêtes et événements à venir étaient également à l'ordre du jour.

Mardi 24 mai, à l'occasion du **Conseil de quartiers Est**, l'entretien des bacs du square Hélène Boucher a notamment été au cœur des discussions. Suite à ces échanges, une matinée de jardinage a été organisée fin juin, avec le soutien du Jardin partagé. La réunion a aussi été l'occasion de refaire un point sur le calendrier des travaux du futur tramway T9 et sur le chantier du nouveau collège Robert Desnos, qui ouvrira ses portes en janvier 2017.

Jeudi 9 juin, les membres du **Conseil de quartiers Centre** ont présenté à l'assemblée le travail de concertation mené en vue de l'aménagement des Roses. Jean-François Chazottes, premier adjoint au maire, a par ailleurs annoncé la mise en place, à partir de 2017, d'un dispositif de vidéosurveillance dans la ville. Le projet de réaménagement du secteur de la Pierre-au-Prêtre a également été présenté (voir article page 15).

Jeudi 16 juin, lors du **Conseil de quartiers Ouest**, un point a été fait sur les conditions d'accueils et les ouvertures de classes pour les enfants à la rentrée prochaine. Les travaux menés au Parc Méliès, avec notamment la création récente d'une entrée à l'angle de la rue du Maréchal Joffre et de l'avenue Guy Môquet, ont aussi été présentés. Enfin, le Conseil est revenu sur les derniers événements organisés et sur les temps forts de l'été (Hors les murs, feu d'artifice...).

Plus d'infos
Comptes-rendus de séances
www.mairie-orly.fr

ENFANCE & JEUNESSE



EN IMAGES

LES ÉCOLES SUR SCÈNE

Du 10 mai au 2 juillet, les pratiques amateurs étaient à l'honneur, avec plus de 30 spectacles programmés au Centre culturel et en ouverture d'Orly en Fête. Les écoles étaient cette année nombreuses à monter sur scène pour présenter leurs spectacles de fin d'année. En voici un aperçu...



AIDES DE RENTRÉE SCOLAIRE & DE FIN D'ANNÉE

Votre dossier de demande d'aides peut être retiré au Ccas et sur le site www.mairie-orly.fr. Une fois complété, il peut être déposé au Ccas ou envoyé à l'adresse ccas@mairie-orly.fr.

Ces aides sont destinées aux enfants fréquentant les établissements publics de la 6^e à la terminale. Le plafond de ressources retenu est de 500 € après déduction du loyer principal.

	Aide de rentrée scolaire	Aide de fin d'année
Dépôt du dossier complet	Jusqu'au vendredi 30 septembre 2016 inclus	Jusqu'au vendredi 28 octobre 2016 inclus
Délivrance de l'aide <i>Nouveau, sur 1 journée</i>	Vendredi 14 octobre 2016 Salons de la Mairie	Mercredi 7 décembre 2016 Salons de la Mairie

LYCÉE ARMAND GUILLAUMIN ÉCO-RESPONSABLES



En mai, des plantations étaient organisées au lycée Armand Guillaumin, en présence de jardiniers de la ville d'Orly.

Le saviez-vous ? L'établissement a été labellisé « éco-responsable » à la rentrée 2015-2016 dans le cadre de la démarche « Mon lycée éco-responsable », qui invite les lycées de la région à mener des projets liés au développement durable.

EXPOSITION BOIZ'ART



Fin avril, les enfants des accueils de loisirs Joliot Curie et Les Explorateurs ont réalisé une exposition autour de la planchette Kapla. Cette initiative a favorisé la passerelle entre les deux publics. Ils ont ainsi pu développer leur sens artistique et stimuler leur créativité en construisant des bâtiments grandioses et des œuvres originales.

SEMORLY

DOMINIQUE
VAREILLAUD

La Semorly (Société d'économie mixte d'aménagement et d'équipement de la ville d'Orly) ayant clôturé ses opérations et les futurs grands projets étant désormais à la charge de la Métropole, elle a fermé ses portes fin 2015.

À l'occasion de son départ, Dominique Vareillaud, Directeur de la Semorly, a été chaudement remercié par la municipalité au nom de tous les Orlysiens et s'est vu remettre la médaille de la ville. Plus de 150 personnes étaient présentes ce jour-là, issues de nombreux horizons (élus, promoteurs, architectes, urbanistes...).

Depuis 20 ans, Dominique Vareillaud a été le chef d'orchestre de nombreux projets, ayant offert des solutions de logement à plusieurs centaines d'Orlysiens mais aussi des services au sein, notamment, de deux nouveaux quartiers de la ville aménagés par la Semorly : le Fer à Cheval et l'Hôtel de Ville.

Il a par ailleurs su redresser la Semorly, déficitaire lorsqu'il en a pris la direction en 1996 et bénéficiaire à sa clôture. 1,5 M€ seront ainsi reversés à la ville au titre des opérations réalisées.



PARC GEORGES MÉLIÈS

UN NOUVEL ESPACE SPORTIF

Cet été, des travaux sont menés au parc Georges Méliès. Ils permettront l'aménagement d'un tout nouveau pôle sportif au cœur de cet espace paysager, contribuant ainsi au projet plus global de requalification du parc, pour en faire un lieu convivial, harmonieux, respectueux du patrimoine et de l'environnement. Les travaux se termineront à la rentrée, pour l'ouverture de la saison sportive 2016/2017.

Ce chantier doit notamment permettre de réhabiliter le terrain de football, de créer un espace sportif complémentaire, ouvert et adapté aux personnes handicapées, pour une pratique plus moderne et répondant aux besoins de l'ensemble des habitants.

Le projet prévoit ainsi :

La réhabilitation du stade de football

❖ **Remplacement du schiste du stade par un gazon synthétique** : ce nouveau terrain, homologué par la Fédération Française de Football, facilitera le développement de la pratique sportive en club et sera référencé comme le centre de la pratique orlytienne.

❖ **Rénovation des vestiaires** : création de 4 grands vestiaires collectifs

permettant d'accueillir dans de très bonnes conditions toutes les équipes.

❖ **Remise aux normes de l'éclairage du stade.**

❖ **Création d'une zone d'accueil accessible aux personnes porteuses de handicap.**

❖ **Création d'un parking réservé, accessible depuis l'avenue de la Victoire.**

La création d'un espace multisport

❖ **Création d'un espace multi activités de type « Foot à 5 »** en gazon synthétique accessible à tous.

❖ **Création d'un « Street Workout »** en accès libre permettant une pratique de cette nouvelle discipline mêlant musculation et freestyle en extérieur.

La réhabilitation des abords du stade et la création d'allées piétonnes

Le coût total du projet est de 1,3 M€ TTC. Afin d'aider à son financement, des demandes de subventions ont été déposées par la ville (Région, Département, Centre national pour le développement du sport). Une participation via la réserve parlementaire a aussi été sollicitée.

L'info-clé

DU 15 AU 26 AOÛT REGROUPEMENT SUR MÉLIÈS



PRESTATIONS À DOMICILE

L'AIDE AUX PETITS TRAVAUX

Le saviez-vous ? Grâce à une convention avec l'association Fresnes Service, le Centre communal d'action sociale (Ccas) propose une aide aux petits travaux pour les personnes isolées en perte d'autonomie, sous conditions de ressources.

Cette aide peut concerner les prestations suivantes :

❖ **Bricolage domestique** : changement d'ampoules, nettoyage des dispositifs de ventilation (filtres VMC),

❖ **Grand ménage** : lessivage de murs, nettoyage de vitres ou baies vitrées,

❖ **Jardinage** : tonte de la pelouse, mise en sécurité du jardin et des accès au domicile,

❖ **Aide au déménagement / emménagement.**

Le Ccas finance les prestations à hauteur de 17,40 €/heure d'intervention, soit un reste à charge de 3,50 €/heure pour le bénéficiaire. Cette aide peut être sollicitée au maximum deux fois par an.

Si un bénéficiaire n'a pas le matériel nécessaire à l'intervention (consommables et/ou petits matériels), il peut être accompagné en magasin pour réaliser ces achats, qui peuvent être pris en charge à 85 % par le Ccas.

Le plafond de ressources retenu pour cette aide est de 1 200 €/mois pour une personne seule locataire, 1 000 €/mois si elle est propriétaire.

Chaque demande doit faire l'objet d'une validation préalable par le Ccas (visite sur place, accord sur devis).

Renseignements
Tél. : 01 48 90 20 60

INSCRIPTIONS
PROCHAINES
ACTIVITÉS CCAS

Les inscriptions aux activités Ccas sont ouvertes du 1^{er} au 7 du mois précédent sur le Portail familles, puis à partir du 8 au Guichet familles et auprès des animatrices des établissements seniors.

Les activités de l'été sont présentées dans le guide *Orly été 2016*, joint à ce journal.

Dès le mois d'août, vous pourrez par ailleurs vous inscrire aux activités de septembre (liste non exhaustive, sous réserve de modifications) :

- ❖ Jeudi 8 septembre : Cueillette
- ❖ Jeudi 15 septembre : Cité médiévale, Provins
- ❖ Mardi 20 septembre : Karaoke à Neruda

DÉMARCHES

PORTAIL FAMILLES



Après un an de mise en œuvre, des ajustements ont été apportés au règlement de gestion qui encadre le Portail familles pour prendre en compte vos besoins et les pratiques constatées mais aussi pour un égal accès aux activités. *Plus d'informations en page 11 de ce journal.*

INSCRIPTIONS
ATELIERS ANNUELS

Les inscriptions aux ateliers annuels du Ccas ouvriront après la Journée des associations et du sport, qui se tiendra le samedi 3 septembre au Parc du Grand Godet.

Vous pourrez vous inscrire aux ateliers :

- ❖ Du 4 au 7 septembre via le Portail familles.
- ❖ En guichet à partir du 8 septembre.

INFORMATION
REGROUPEMENT
SUR MÉLIÈS

Du 15 au 26 août, la restauration et les animations seniors seront regroupées sur Méliès. Les personnes ayant besoin d'un transport doivent contacter le Ccas au 01 48 90 20 60 avant le 10 août.

ANNIVERSAIRE

50 ANS DE L'UDAF



La fête organisée pour les 50 ans de l'Union Départementale des Associations Familiales du Val-de-Marne (Udaf) a réuni près de 400 participants, le 4 juin dernier. Cette manifestation a été l'occasion de marquer l'engagement de l'association dans le mouvement familial et de se retrouver le temps d'une journée placée sous le signe de la convivialité.

En savoir plus
www.udaf94.fr

UNRPA

ENSEMBLE & SOLIDAIRES

L'association Ensemble & solidaires, Unrpa section d'Orly, se réunit tous les mercredis, de 14h à 16h au Centre culturel. Les activités prévues en juillet sont : théâtre, bowling, paëlla et après-midi dansant, promenade en bateau-mouche, loto, journée à Versailles et spectacle nocturne. En août : journée à Amiens et visite des hortillonnages, visite du musée du Louvre, visite de Giens, Sully et du canal de Briare, visite de France miniature, loto.

Renseignements et inscriptions
Lors des permanences
unrpa.orly@gmail.com



SAISON 2016/2017

JOURNÉE DES ASSOCIATIONS & DU SPORT

La traditionnelle Journée des associations et du sport se tiendra samedi 3 septembre prochain, de 10h à 18h au Parc intercommunal du Grand Godet.

Comme chaque année, elle sera l'occasion de découvrir les activités sportives, culturelles, artistiques ou de loisirs proposées sur la ville. Des démonstrations et animations seront proposées par certaines associations. Les enfants de 5 à 12 ans pourront par ailleurs participer à des animations sportives mises en place dans le cadre du Village Mcdo Kids Sport.

En amont de cette journée, du lundi 29 au mercredi 31 août, une nouvelle édition *Des vitamines avant la reprise* sera proposée au parc du Grand Godet. Durant 3 jours, les Orlysiens seront invités à venir faire découvrir leur sport et à s'essayer à de nouvelles disciplines le temps de courtes initiations. Toutes les associations de la ville sont invitées à participer.

En savoir plus
Retrouvez plus d'informations dans le supplément *Orly été 2016*, joint à ce journal.

TWIRLING CLUB ORLY



Le gala de fin d'année du Twirling Club Orly s'est déroulé dans une ambiance conviviale le 19 juin dernier au gymnase Robert Desnos.

Cette année, le club a participé aux 3 filières de compétition du

Championnat de France de Twirling Bâton, Nationale 1, 2 et 3, ce qui a engendré de nombreux week-ends de participation avec 15 solistes, 2 équipes minimes et seniors, ainsi qu'un groupe seniors. Retrouvez tous les résultats et plus de photos sur : www.tc-orly.com.

Le twirling Club Orly sera présent lors de la Journée des associations et du sport, le 3 septembre prochain au Parc du Grand Godet.

Renseignements
Tél. : 06 08 99 48 79



ASO BOXE ANGLAISE

UN SPORT ET DES VALEURS À PARTAGER

L'Aso boxe anglaise propose des cours pour les enfants et les jeunes de 6 à 16 ans. Plus qu'un sport, ce sont des valeurs que partagent les adhérents de la section, pendant et après les entraînements, en compétitions et dans le cadre de projets menés tout au long de l'année.

Le club enseigne la boxe éducative assaut (Bea). Il s'agit d'une pratique où l'on touche son adversaire mais où il n'y a pas de frappe. Les élèves doivent s'imposer par leurs qualités techniques et tactiques, mais en aucun cas par la puissance des coups.

En fonction de leur âge et de leur niveau, différentes approches sont proposées. « On apprend à l'enfant la boxe sous sa forme jouée. Ensuite, en fonction de son niveau, on va lui proposer de faire de la compétition. Pour les plus grands, on leur donne la possibilité de se responsabiliser en les formant en tant qu'arbitre et en leur proposant des activités extra-sportives », nous explique Mamadou Diarra, président de la section. À titre d'exemple, cette année, les élèves ont participé à la collecte et à la distribution de denrées pour Les Restos du cœur. Ils ont aidé à encadrer les spectacles d'Orly en

Fête. Un projet est également mené avec Quartiers dans le monde en vue d'un voyage au Maroc mêlant boxe et rencontre culturelle. Souvent, les adhérents se retrouvent aussi après les entraînements, pour partager un goûter et discuter. Les plus grands prennent à cœur d'encadrer les petits.

« On essaie d'avoir une approche pédagogique, de les impliquer dans la vie en collectivité et de leur transmettre des valeurs », ajoute Mamadou Diarra.



Résultats 2016

En avril dernier, lors du championnat de France cadet de Bea, Youcef et Mehdi sont devenus Champions de France (en moins de 76 kg et moins de 80 kg). Babacar est quant à lui Champion interrégional (benjamin, moins de 60 kg).

FOOTBALL

EURO 2016

À l'occasion de la 15^e édition du championnat d'Europe de football, organisé en France du 10 juin au 10 juillet, la ville d'Orly propose depuis plusieurs semaines de nombreuses animations en direction des familles et des jeunes destinées à promouvoir le sport, le vivre ensemble et la découverte interculturelle.

La programmation se poursuivra début juillet, avec notamment :

- ❖ **Un ciné-débat** « Looking for Eric » lundi 4 juillet
- ❖ **Des ateliers cuisine et la diffusion de certains matches**
- ❖ **Une Nuit du foot** vendredi 8 juillet

Plus d'informations

Consultez le supplément *Orly été 2016*, joint à ce journal

ÉQUITATION

SAUT D'OBSTACLE



Le 5 mai dernier, l'équipe des cavaliers orlysiens coachée par Richard Timbert participait au Championnat régional de Cso (Concours saut d'obstacle) à Fontainebleau, sous un temps estival.

Félicitations à Adrien Fernandez qui s'est placé à la 7^e place sur 121 mais aussi à tous les cavaliers pour leur participation et leur bonne humeur !

CRÉATION L'ATELIER DES DANSEURS



Installé depuis septembre dernier au 40 rue du Nouvelet, à Orly, L'Atelier des danseurs est un espace de danse et de gymnastique douce.

Diverses disciplines y seront proposées à partir de la rentrée prochaine : Rock, West Coast Swing, Hip Hop, Tango Argentin, Salsa, Kizumba, Pilates, Yoga, Renforcement musculaire... Il est également possible de louer des salles pour les associations ou professeurs de danse, théâtre ou musique désirant y dispenser des cours.

Renseignements

Tél : 01 48 92 02 10
www.latelierdesdanseurs.fr
contact@lagencedesartistes.fr

PLIE FORMATION

Le Plan Local pour l'Insertion et l'Emploi (Plie) de Choisy-Le-Roi / Orly / Villeneuve-Le-Roi débute en septembre 2016 une formation gratuite et rémunérée Passerelle-entreprise d'Employé de commerce en magasin, pour une durée de 4 mois.

Renseignements

Tél : 01 48 90 20 06
01 58 42 04 20



ACCOMPAGNEMENT VERS L'EMPLOI

LA MISSION LOCALE À LA RECHERCHE DE BÉNÉVOLES

La Mission locale est à la recherche d'adultes actifs ou retraités pour parrainer bénévolement des jeunes en parcours d'insertion professionnelle dans le cadre d'un dispositif régional.

En fonction de leurs compétences spécifiques, les parrains ou marraines devront notamment soutenir leurs filleuls dans leurs démarches d'insertion, les encourager et les motiver, leur transmettre leurs connaissances de l'entreprise et mobiliser leur réseau

relationnel, les accompagner à leurs entretiens d'embauche si nécessaire...

Afin de devenir parrain ou marraine, il faut être disponible pour rencontrer le jeune régulièrement (4 heures en moyenne par mois selon sa situation), informer en continu la Mission locale des démarches effectuées et participer aux rencontres de bilan.

Plus d'informations

Tél. : 01 48 84 81 26
www.missionlocale-orlychoisy.fr

EMPLOI DÉCOUVERTE DES MÉTIERS



Le 24 mai, 20 jeunes ont échangé avec des salariés de l'hôtel Hilton de l'Aéroport d'Orly, dans le cadre d'un événement organisé par la ville d'Orly, en collaboration avec l'École de la 2^e Chance et la Mission locale.

Les intervenants leur ont présenté les métiers de l'hôtellerie-restauration, leur ont donné des conseils et leur ont fait passer des simulations d'entretiens. Cette

matinée leur a permis de préciser leur projet et de se préparer aux entretiens de stage organisés par l'hôtel fin mai.

« Ça permet de savoir à quoi s'attendre », explique l'un des jeunes présents. « J'ai découvert qu'il n'y avait pas que la cuisine, le service etc., mais aussi l'administration », ajoute une jeune fille.

JAS le Garage
depuis 1967

Dépannage-Remorquage
Mécanique-Carosserie

22, rue du Maréchal Foch - 94310 ORLY
Tél : 01 48 53 20 20 - 01 48 52 45 41
FAX : 01 48 53 21 15
Email : julienjas@wanadoo.fr

JOËL DANJOU Votre Conseiller immobilier

ACHAT
VENTE
LOCATION
Estimation

Pour bien vendre à Orly Appelez-moi

OPTIMHOME
Immobilier

Toutes transactions immobilières au service des Orlysiens

joel.danjou@optimhome.com
www.danjou.optimhome.com

Je vis à Orly
J'aime Orly

07 60 01 10 92

N°530 816 529 RSAC Créteil

IAD
Votre agent immobilier Domicile

Patrick MARGAROSSIAN
Conseiller immobilier

ESTIMATION OFFERTE

- Une couverture nationale
- Frais réduits
- Des transactions sécurisées

Port. : 06 71 88 43 46
patrick.margarossian@iadfrance.fr

www.iadfrance.com

Orlimmo
www.orlimmo.fr

12 ans d'expérience et d'écoute au service des Orlysiens

Agence indépendante

- Estimation écrite et professionnelle OFFERTE
- Honoraires agence de 2,5% jusqu'à 4%
- Un accompagnement de A à Z dans votre projet de vente ou d'achat
- Un réseau national 12 000 agences immobilières indépendantes régit par une éthique.

01 48 52 05 38

10, Av de l'aérodrome - 94310 Orly
orlimmo@bbox.fr

RGE Visitez notre ShowRoom

2016 QUALIBAT

2, rue Anatole France
94310 ORLY
entreprisesdr@aol.fr

S.D.R.
BOIS - ALU - P.V.C.

Protégez-vous des nuisances sonores, du froid...

01.49.60.07.61

Nos partenaires
VEKA
NOUVEFORM
SECURYSYSTEM
MORHARTE
LA TOULOUSAINE
HILMANN

Crédit d'impôt
30%*

Fenêtres & Portes - Volets roulants
Portails - clôtures - Portes de garage
PVC, BOIS, ALU

* pour les travaux réalisés jusqu'au 31 décembre 2016

GAZ.COM point

Installation • Contrat d'entretien • Dépannage
d'appareils à gaz et ramonnage

01 48 52 15 14

www.gazpointcom.com
gazpointcom@gmail.com - Fax : 01 48 92 18 39
8, avenue de l'aérodrome - 94310 Orly
SIRET 488 591 355 00026

AIDES & SERVICES À DOMICILE

Ménage • Repassage • Courses
Livraison de repas à domicile

2 place du Général Leclerc • Orly
13 rue Saint Georges • Ablon-sur-Seine

09 50 21 24 94 • 06 99 50 30 40
06 51 62 05 32 • 06 95 28 86 32
01 48 52 08 21
anniekiala14@gmail.com



RÉCEMMENT DÉSIGNÉ CHEVALIER DE LA LÉGION D'HONNEUR, PIERRE DECOUAN FUT, DURANT LA SECONDE GUERRE MONDIALE, PARMIS LES FRANÇAIS REFUSANT L'OCCUPATION ALLEMANDE.

CHEVALIER DE LA LÉGION D'HONNEUR PIERRE DECOUAN

Né le 1^{er} novembre 1921 dans les Landes, Pierre Decouan est Orlyzien depuis 1956. Il a notamment tenu avec sa femme une quincaillerie pendant 30 ans, jusqu'en 1986, dans le centre ancien, à l'angle de la rue Ivan Prévost et de la rue du Maréchal Foch. Il fut, durant la Seconde Guerre mondiale, parmi les Français refusant l'occupation allemande.

En septembre 2015, Pierre Decouan a officiellement été décoré de la Légion d'honneur (voir ci-dessous). Pour l'occasion, il était accompagné de son camarade Jacques Lenfant, qui est pour lui « *comme un frère ou une sœur* ». C'est en effet avec cet ami d'enfance, « *copain de lycée, copain de toujours* » qu'il avait, pendant la Seconde Guerre mondiale, mené sa longue « *odyssée* ».

Son histoire commence avec un CAP de dessinateur, obtenu en juillet 1939 et, dès le 1^{er} septembre, une embauche dans une usine fabriquant des machines pour les tanneries. Réquisitionné 3 ans plus tard et refusant de travailler pour l'occupant allemand, il organise alors son départ vers l'Espagne, avec Jacques Lenfant. Le voyage débute en train : « *Ce fut une très longue nuit d'angoisse (...) chaque fois que la porte du compartiment s'ouvrait, notre cœur battait la chamade* », se souvient Pierre Decouan dans un document réalisé à l'intention de ses proches.

Arrivés au Pays Basque, les deux hommes rejoignent l'Espagne en barque puis à pied, évitant de justesse les troupes allemandes, puis sont emmenés à la prison de Saint-Sébastien : « *La police espagnole nous regroupe alors avec*

les Français qui ont fait comme nous (...) et qui (...) n'ont pas été mitraillés ».

Ils sont ensuite logés dans un hôtel puis forcés par l'armée espagnole de rejoindre le camp de concentration Miranda. Plusieurs semaines passent avant qu'ils ne soient emmenés vers le Portugal, puis le Maroc. Contraints de s'engager à leur arrivée dans l'armée du Général Giraud – grand rival du Général de Gaulle –, ils profiteront d'une permission pour se rendre à Alger et se faire engager dans un centre de recrutement gaulliste.

« *Je suis affecté au Bcra (Bureau central des renseignements de l'armée) comme dessinateur (...)* Je suis très fier mais Jacques voudrait rejoindre la première Dfl (Division française libre, Ndlr) en Tunisie et il finit par me convaincre. (...) Au Cap Bon, près de Tunis, (...) nous sommes affectés à la 103^e car ils manquent de chauffeurs ». S'ensuivent alors de nombreuses missions et confrontations à l'ennemi, dont les bilans sont souvent lourds et les conditions parfois extrêmes.

Les mois passent et ne se ressemblent pas, jusqu'à ce que l'armistice arrive enfin. Le 15 septembre 1945, Pierre Decouan est rendu à la vie civile.

Ce parcours, Pierre Decouan le regarde aujourd'hui avec une étonnante humilité : « *Voilà (...) une histoire un peu banale mais que beaucoup de Français auraient pu vivre s'ils en avaient eu le courage et la volonté, et surtout (s'ils avaient été, Ndlr) jeunes et un peu inconscients. Je suis content d'avoir réussi mon odyssée avec mon ami Jacques et surtout que l'on en soit sortis entiers tous les deux.* »

UNE CÉRÉMONIE À ORLY

Désigné Chevalier de la Légion d'honneur en avril 2015, Pierre Decouan a été officiellement décoré le 26 septembre dernier à Orly. La décoration lui avait alors été remise par Gaston Viens, maire honoraire d'Orly, Commandeur de la Légion d'honneur, quelques mois avant son décès. Christine Janodet, maire d'Orly et conseillère départementale, était également présente.



LE SAVIEZ-VOUS ?

La Légion d'honneur

La Légion d'honneur est la plus haute distinction française et de l'une des plus connues au monde. Depuis deux siècles, elle est remise au nom du Chef de l'État pour récompenser les citoyens les plus méritants dans tous les domaines d'activité.

CONSEIL MUNICIPAL

UN APERÇU DES DERNIERS CONSEILS

JEUDI 19 MAI

En ouverture de séance, la Maire présente le calendrier des élections prévues en 2017 : présidentielles les 23 avril & 7 mai, législatives les 11 & 18 juin, sénatoriales le 24 septembre.

❖ **Bilan annuel de la gestion de la dette et de la trésorerie - Année 2015.** *L'assemblée prend acte*

❖ **Budget ville - Exercice 2015 - Approbation du compte administratif et du compte de gestion - Détermination et affectation du résultat.**

Adopté à la majorité (3 voix contre du groupe Agir pour Orly et 4 d'Une nouvelle Ère pour Orly)

❖ **Budget annexe assainissement - Exercice 2015 - compte administratif / compte de gestion - Détermination et affectation du résultat.**

Adopté à l'unanimité

❖ **Mise à jour du règlement de gestion des prestations municipales pour l'année scolaire 2016-2017.**

Adopté à la majorité (3 abstentions du groupe Agir pour Orly)

JEUDI 23 JUIN

Devant l'urgence de la situation, les groupes de la majorité ont déposé lors du Conseil municipal un vœu concernant la **cité mixte Georges Brassens** de Villeneuve-le-Roi visant à mobiliser, en urgence, les moyens nécessaires pour assurer en toute sécurité la rentrée scolaire 2016-2017 et lancer, au plus vite, la reconstruction du lycée.

Le Conseil municipal a par ailleurs profité de la séance pour affirmer son soutien à la candidature de la commune d'Ivry-sur-Seine pour l'implantation du **siège du Conseil régional** sur son territoire.

❖ **Budget rectificatif 2016 du budget Ville.**

Adopté à la majorité (2 voix contre d'Agir pour Orly)

❖ **Avis de la commune d'Orly relatif au projet de schéma départemental d'accueil des gens du voyage du Val-de-Marne 2016-2022.**

Adopté à l'unanimité

❖ **Demande de subventions pour la mise en œuvre d'un dispositif de vidéo protection sur le domaine**

public de la ville d'Orly.

Adopté à la majorité (2 voix contre d'Agir pour Orly)

❖ **Nomination du représentant du Conseil municipal au sein du Réseau Français des Villes Éducatrices (RFVE).** *Imène Ben Cheikh a été désignée à l'unanimité*

❖ **Approbation du contrat d'engagement relatif à la demande d'agrément collective pour la mise en place de missions de service civique sur la ville pour 2016-2018.**

Adopté à l'unanimité

❖ **Convention d'utilisation de l'abattement Taxe Foncière sur les Propriétés Bâties (TFPB) dans le quartier prioritaire de la politique de la ville d'Orly.**

Adopté à l'unanimité

❖ **Acquisition par la Ville d'Orly d'un équipement public d'une surface de 95 mètres carrés pour l'extension de la bibliothèque Louis Bonin dans le cadre de l'opération du Clos Saint Germain.** *Adopté à la majorité (2 abstentions d'Agir pour Orly)*



Plus de délibérations
Comptes-rendus complets
sur www.mairie-orly.fr

EXPRESSIONS

GAUCHE CITOYENNE (Majorité municipale)

APRÈS UNE ANNÉE SCOLAIRE BIEN CHARGÉE, LES VACANCES D'ÉTÉ SONT LÀ !

Cette année encore, la Municipalité propose aux Orlysiens un programme varié, pour tous les âges et ouvert à tous. Des sorties à la mer, des activités dans les forums jeunesse, les ludothèques et centres de loisirs, la piscine, le cinéma ouvert tout le mois de juillet, et bien d'autres activités animeront l'été orlyzien, qui sera nous l'espérons ensoleillé.

Mais, en attendant la prochaine rentrée scolaire, nous nous mobilisons pour la situation du Lycée Georges Brassens de Villeneuve-le-Roi, et pour les jeunes orlysiens, ablonnais et villeneuvois qui fréquentent ce lycée. Nous ne pouvons plus accepter les conditions actuelles de travail des lycéens et des personnels de l'Éducation nationale, qui ont conduit à fermer le lycée quelques jours avant le démarrage des épreuves du baccalauréat. La reconstruction de ce lycée s'impose et ne peut plus être reculée, pour assurer le meilleur avenir pour nos Orlysiens. La ville d'Orly a d'ailleurs, dans ce cadre, fait une proposition de terrain viable pour la reconstruction de ce lycée.

La Présidente du Conseil Régional d'Île-de-France a été interpellée à ce sujet. Dans l'attente de son retour, nous restons tous mobilisés et vous souhaitons un bel été orlyzien.

Bonnes vacances à toutes et tous !

Hind Benaïni

ÉLUS SOCIALISTES (Majorité municipale)

LYCÉE G. BRASSENS : QUI EST RESPONSABLE DE LA SITUATION ?

Le lycée Georges Brassens situé à Villeneuve-le-Roi est un des trois lycées où se rendent une grande partie de nos jeunes Orlysiens après le collège. Cette année scolaire a été très perturbée par de gros problèmes d'insalubrité (humidité et bactéries). À ce problème s'ajoute un problème d'instabilité des sols. Ce lycée a été construit sur une carrière, l'on assiste depuis plusieurs années à des effondrements du sol. À moins d'une semaine du début des épreuves du baccalauréat, un nouvel effondrement s'est produit, il a entraîné sa fermeture et le report des épreuves du baccalauréat dans d'autres établissements scolaires pour les élèves ! La reconstruction du lycée s'impose. L'ancien exécutif régional dirigé par Jean Paul Huchon, socialiste avait acté sa reconstruction sur notre commune, sa reconstruction sur le même site étant beaucoup trop coûteuse et bien plus longue qu'à Orly. Il est bien plus que probable que le Maire de Villeneuve-le-Roi et Conseiller régional ait agi pour que notre commune n'accueille pas le lycée ! Les élus, parents que nous sommes exigeons de l'exécutif régional de droite dirigé par V. Pécresse se fera la rentrée scolaire et que le futur lycée soit construit sur notre commune. Nos lycéens de Villeneuve-le-Roi, Ablon-sur-Seine et d'Orly, ont droit à des conditions d'accueil et d'études de qualité pour réussir leur AVENIR. *Maribel Aviles Corona, Dahmane Bessami, Stéphanie Barré, Patrick Bourgeois, Sana El Amrani, Pascal Perrier et Thierry Atlan*

COMMUNISTES ET PARTENAIRES (Majorité municipale)

LA COMMUNE : LA SOLIDARITÉ

La Révolution Française de 1789 a créé « la République française ». Une devise qui traduit la volonté de la lutte contre les inégalités est inscrite sur les monuments publics « Liberté-Égalité-Fraternité ».

La commune d'Orly est née de cette histoire de la mise en commun par et pour les citoyens de richesses publiques. C'est un des principes inscrits dans la Constitution.

La commune applique sur ses tarifs municipaux le quotient familial calculé par la CAF en utilisant le principe du taux d'effort qui permet la solidarité et la dignité pour tous.

Ce quotient familial est appliqué à toutes les prestations municipales mises en place : restauration scolaire, activités d'accueil et de loisirs pour les enfants et les jeunes, école des Arts, centre équestre, activités pour les seniors, sorties familles...

Jamais un tarif municipal proposé n'égale le prix de revient du service que la ville apporte. Prenons un exemple : celui du prix de revient d'un repas cantine qui est de 16 €. Sur cet exemple pris parmi d'autres, le budget voté par la majorité municipale permet que s'applique la solidarité pour tous.

Nathalie Besniet, Karine Bettayeb, Geneviève Bonnisseau, Christian de Barros, Alain Girard, Marilyne Herlin, Pierre Stouvenel

AGIR POUR ORLY (Opposition municipale)

CONNAISSEZ VOUS LE BOIS GRIGNON ?

Quand vous lisez le journal municipal, Mme la maire et son équipe renvoient une double image :

- celle d'une majorité municipale à l'écoute de sa population en faisant vivre la démocratie de proximité ;

- celle d'une majorité municipale grande alliée de la cause environnementale...

Malheureusement, il ne s'agit que d'une image, car la réalité est toute autre. Pour vous le démontrer, nous allons évoquer le combat courageux que mène une association de riverains pour la défense du Bois Grignon. Le Bois Grignon est un espace boisé de 4 hectares situé à la limite de Thiais, à côté du Poney Land. Depuis 2010, cette association lutte avec des moyens dérisoires contre le projet municipal appelé « Aménagement du Secteur des Roses » consistant à construire 160 logements dont une résidence seniors de 110 logements, sur le bois Grignon.

Ce secteur dit « des Roses » ou Bois Grignon, est inscrit par la Région comme espace vert à créer. Pourtant Mme le Maire souhaite le déboiser en grande partie pour le bétonner. Raser un bois de 4 hectares qui abrite des espèces protégées, pour accueillir un projet immobilier inutile alors que partout en ville, les projets immobiliers se multiplient...cela s'inscrit-il dans sa vision de l'écologie ?

L'association Orly Thiais Grignon a créé une page facebook « Préservons le Bois Grignon » parce que la majorité municipale refuse obstinément d'entendre ses arguments. Les riverains se sont mobilisés dans le cadre de l'enquête publique diligentée, et malgré un avis défavorable, Mme le Maire continue à vouloir imposer son projet. Elle a organisé pour cela un groupe de travail où l'association, qui recense 200 familles, est représentée par seulement 2 personnes, alors que sont largement invitées les personnes favorables au projet municipal. C'est comme cela que fonctionne la démocratie de proximité à Orly... Visitez la page facebook de l'association, vous y découvrirez la véritable politique écologique et démocratique de Mme le Maire.

Brahim Messaci, Azhour Bouarni, Lyonel Cros

UNE NOUVELLE ÈRE POUR ORLY (Opposition municipale)

UN LYCÉE VÉTUSTE POUR NOS JEUNES... UNE RÉALITÉ !

Nous vivons cette année des moments difficiles pour la scolarité de nos jeunes au Lycée G. Brassens. Pour les Orlysiens qui ont des enfants scolarisés dans cet établissement, les conditions de travail pour le corps enseignants et les élèves sont intolérables. Depuis plusieurs années, le bâti se dégrade de façon flagrante. Plusieurs études ont constaté des traces d'amiantes, des moisissures de façon récurrente par manque de ventilation des locaux, l'effondrement partiel de la cour, de la toiture du gymnase et la liste n'est pas exhaustive...

Dans cette affaire de la reconstruction du Lycée, nous sommes d'abord devant des règlements de compte politiques et de gestion d'égos qui n'ont pas permis de mettre en œuvre la construction d'un nouveau Lycée. Je rappelle aux politiques que l'intérêt général est notre seule priorité.

En ce qui concerne les jeunes d'Orly, G. Brassens est leur lycée de secteur (à 95%), sans aucune possibilité de dérogation. Peut-on continuer à sacrifier plusieurs générations d'élèves avant la reconstruction prévue en 2021 au mieux ?

Peut-on parler de mixité sociale, d'une ouverture de la carte scolaire, d'une qualité éducative, d'égalité des chances pour nos jeunes, nous ne le croyons pas. Nous pensons surtout que les familles en difficulté et qui n'ont pas la capacité d'aller voir ailleurs se retrouveront coincées.

Doit-on accepter une scolarité à deux vitesses ? L'école de la République sans discrimination existe-t-elle encore ?

En cette fin d'année scolaire, nous souhaitons à tous les Orlysiens un très bon été !

Marco Pisanu, Marianne Cimino, Line Assogbavi, Denis Reynaud

Gros plan sur

COMPTE ADMINISTRATIF 2015

Le résultat excédentaire dégagé en 2015 permettra de financer de nouvelles dépenses en 2016

Présenté lors du conseil municipal de mai, le compte administratif 2015 retrace l'ensemble des recettes et des dépenses effectivement réalisées sur l'année 2015, en intégrant également les résultats de l'exercice antérieur et les restes à réaliser de la section d'investissement. Concrètement, il permet de dresser les résultats comptables de l'exercice écoulé.

À Orly, le compte administratif 2015 a permis de dégager un résultat

excédentaire, grâce à la mise en place de règles de gestion visant à maintenir une offre de services de qualité auprès des Orlysiens malgré des ressources réduites. Ce résultat a été réinjecté lors du vote du budget rectificatif, afin de financer des projets et équipements qui n'avaient pas été prévus au budget primitif 2016 (voir article page 15).

Le compte administratif 2015 s'est notamment caractérisé par :

- ❖ Un excédent global de clôture qui s'élève à 5,8 M€ en 2015 contre 3,6 M€ en 2014.
- ❖ Une diminution significative de la dette (-3,4 M€ par rapport à 2014).
- ❖ Une pression fiscale contenue : pas d'augmentation des taux communaux des impôts locaux, passage du taux de la taxe d'enlèvement des ordures ménagères de 3 % à 4,5 % pour poursuivre la couverture du coût de ce service.

ORLY PRATIQUE



Numéros utiles

CAISSE PRIMAIRE D'ASSURANCE MALADIE CRÉTEIL 36 46

POMPIERS 18 ou 01 47 26 90 20
POLICE

17. Bureau d'Orly : 01 53 71 34 74
(Dans le cadre du renforcement du Plan Vigipirate et sur demande du Préfet du Val-de-Marne, le Poste de Police est temporairement fermé)

ASVP D'ORLY 01 48 90 21 65

COMMISSARIAT

DE CHOISY-LE-ROI 01 48 90 15 15

SAMU 15

PÔLE EMPLOI-ANTENNE

CHOISY-LE-ROI 39 49

LA POSTE

Orly principal et des Saules : 36 31

CENTRE D'INFORMATION SUR LES DROITS DES FEMMES ET DES FAMILLES 01 48 90 21 42

(Informations juridiques et aide aux victimes : permanence au Centre administratif du mardi au vendredi de 9h à 12h, sur rendez-vous de 14h à 17h)

ESPACE DÉPARTEMENTAL DES SOLIDARITÉS 01 48 84 28 19

(Du lundi au vendredi de 8h30 à 12h30 et de 13h30 à 17h30, fermeture le 2^e mardi de chaque mois de 8h30 à 12h30)

HÉBERGEMENT DE JOUR

Assistants sociaux : 01 48 84 28 19

Après 17h, nuit et week-end :

01 48 90 15 15

(Commissariat de Choisy-le-Roi)

DÉRIVES SECTAIRES

www.derives-sectes.gouv.fr



POINT D'ACCÈS AU DROIT
Nouveau : Depuis mai 2016,

une permanence gratuite d'avocats est mise en place le mardi.

2 place du Fer-à-Cheval

Tél. : 01 48 53 69 28

RDV sur place ou par téléphone

Du lundi au vendredi de 14h à 17h30

Pharmacies

3 JUILLET Pharmacie Belle Épine

C. c. Belle Épine, Porte 3, Thiais

10 JUILLET Pharmacie Bredillet

4 rue Louis Bonin, Orly

14 JUILLET Pharmacie des écoles

27 bis rue Émile Zola, Choisy-le-Roi

17 JUILLET Pharmacie des écoles

27 bis rue Émile Zola, Choisy-le-Roi

24 JUILLET Pharmacie du soleil

3 avenue René Panhard, Thiais

31 JUILLET Pharmacie Gorlier

54 avenue d'Alfortville, Choisy-le-Roi

7 AOÛT Pharmacie de la gare

13 rue du 11 novembre 1918, Orly

14 AOÛT Pharmacie de la gare de Choisy

C. c. Résidence du Parc, 4 avenue Anatole

France, Choisy-le-Roi

15 AOÛT Grande Pharmacie de la RD 7

273 avenue de Fontainebleau, Thiais

21 AOÛT Pharmacie Mimoun

10 rue Jean Racine, Orly

28 AOÛT Pharmacie Rouget de l'Isle

2 avenue Gambetta, Choisy-le-Roi

4 SEPT. Pharmacie des Hautes Bornes

75 av. des Martyrs de Châteaubriant, Orly

Ramassage & déchèterie

OBJETS ENCOMBRANTS

Secteur 1 habitat pavillonnaire

Jeudis 28 juillet et 25 août

Secteur 2 et 3 habitat mixte et collectif

Vendredis 29 juillet et 26 août

Secteur 4 Grand ensemble

Mardis 26 juillet et 30 août

CAMION PLANÈTE

Marché des Terrasses

Jeudis 14 juillet et 11 août de 9h à 12h

Marché du Vieil Orly

Samedis 23 juillet et 27 août de 9h à 12h

JETONS PROPRE

Déchèterie de Villeneuve-le-Roi

Rue des vœux Saint-Georges. Z.I

01 49 61 75 96

Déchèterie de Chevilly-Larue

Zone Cerisaie Nord-Rue du Stade.

01 49 84 45 91

Déchèterie à Choisy-le-Roi

133, avenue d'Alfortville

01 58 42 92 70

Élus

MAIRE ET MAIRE ADJOINTS

Christine Janodet

Maire Finances, communication, grands projets urbains, relations publiques, droit des femmes et conseillère départementale du Val-de-Marne

Jean-François Chazottes

1^{er} Maire adjoint Aménagement, travaux et urbanisme

Stéphanie Barré

Adjointe au maire Santé-prévention, hygiène et développement durable

Hind Benaini

Adjointe au maire Développement économique, commerce, politique de l'emploi et formation professionnelle de la population

Hamide Kermani

Adjoint au maire Jeunesse et politique de la ville

Nathalie Besniet

Adjointe au maire Culture, mémoires, archives, sport

Pascal Perrier

Adjoint au maire Affaires sociales, solidarité, personnes âgées et petite enfance

Imène Ben Cheikh

Adjointe Education et enfance

Farid Radjough

Adjoint au maire Ressources humaines, instances paritaires et formation professionnelle du personnel communal

Marilyne Herlin

Adjointe au maire Logement et habitat

Paul Farouz

Adjoint au maire Affaires générales et sécurité

MAIRES ADJOINTS DE QUARTIERS

Alain Girard Secteur Est

Thierry Atlan Secteur Centre

Jacqueline Marconi Secteur Ouest

CONSEILLERS MUNICIPAUX DÉLÉGUÉS

Maribel Aviles Corona Vie scolaire et action

éducative «maternelle»

Karine Bettayeb Ressources humaines, projet

d'administration et démarche qualité

Sana El Amrani Planification financière

Christian de Barros Logement et habitat

Frank-Eric Baum Sports

Malikat Vera Petite enfance

Dahmane Bessami Sécurité des établissements

et suivi des établissements recevant du public

Geneviève Bonnisseau Développement

durable

Monique Kucinski Relations publiques, vie

associative, droits des femmes, cérémonies et

protocoles

Josiane Dautry Jumelage et coopération

décentralisée

Eddy Jourde Gestion urbaine de proximité

Christian Brissepot Transports publics et

relations usagers des transports publics

Patrick Bourgeois Nouvelles technologies de

l'information et de la communication

Pierre Stouvenel Gestion urbaine de ville



Rencontre sur rendez-vous
en mairie : 01 48 90 20 00

État civil



Naissances

Avec nos plus vives félicitations

Elyssa Menzli, Talina Gallicot Mvunda, Jenna Bouardi, Loukas Laventure-Darival, Oklins Mufi Nimirf, Tesnim Souaied, Leya Allache, Wissam Dramé, Shayma Amraoui, Inaya Marechal, Aliah Chabany, Aldjia Boumendjel, Umeyya Fofana, Ibrahuma Sacko, Jassim Aired, Nelya Derguini, Aristode Helene Kapenga, Auguste Reinhard, Amir Lalaoui, Sheyma Gheraieb, Baya Hachid, Hawa Boune, Nelya Charbal, Mounib Ben Mohamed, Leina Soufi Harre, Youssef Cheriaa, Daly Soumaré, Izem Allalen, Youssef Amouri, Lucas Copin, Noah Spencer Dos Santos, Elissa Haddas, Anas Medjahdi, Mahamet Sima, Sarah Boukaffal, Mohamed Aous, Fadima Diop, Gabriel Palma Chacaltana, Arsalane Benmimoun, Noam Dagba, Jules M'Voubou-Kitoumbou, Manel Zemzemi, Tahira Dauphin, Assane Camara, Axel Mourlet, Roddy Mayambu, Ronny Mayambu, Soumaya Mekesser, Ethan Sounalath, Hamé Koma, Mohamed Mechkarini, Layannah Mountoud, Terens Norbert, Fatima El Ansari El Khazraji, Mehdi Mabrouk, Mattéo Guerreiro Monjanel, Thiziri Allili, Nassim Berberi, Shems-Eddine Makhoulouf.

Mariages

Avec tous nos vœux de bonheur

Chaïma Lajili et Nabil Mhenni, Mustapha Kaya et Emine Karakuzu, Selim Najid et Sonia Difaa, Brahim Mahrez et Ilheme Mekibes, Zoumana Diawara et Valérie Gueganic, Djamel Zidani et Fatma Ghandour, Olivier Dukakis et Chahrazad El Qous.

Décès

Avec nos sincères condoléances

Landu Fulutoma (53), Janna Lourimi (0), Paulette Ruffier veuve Pénot (95), Jacqueline Moreaux veuve Dépourtoux (88), Françoise Rostini épouse Putz (89), Michèle Gauthier épouse Felten (67), Marcel Foussard (86), Simone Mourgues veuve Fourny (88), Viviane Allouche veuve Bensimon (82), Matthieu Guillerand (37), Bachir Benelhani (85), Claude Roger (89), Jeannine Giblin veuve Doulet (87), Liliane Grossmann veuve Mingant (92), Serge Kayat (79), Jacques Laurenceau (84), Rafik Houari (23), Alain Gossé (57), Nicole Duret (68), Jacqueline Picard épouse Monisso (68), Moussa Mokrani (36), Danielle Fulgoni (78), André Lesage (88).



De vous à nous...

Vous avez une question ? Vous souhaitez proposer un article ? Vous n'avez pas reçu votre journal ?

Pour nous adresser votre courrier, 3 options :



PAR MAIL

orlynotreville@mairie-orly.fr



SUR INTERNET

www.mairie-orly.fr
Rubrique Actualités, Vos questions



PAR COURRIER

Mairie d'Orly - Direction de la communication - Journal municipal
BP 90054 - 94311 Orly Cedex

Annonces

REMERCIEMENTS

Les petits enfants de monsieur Lucien Dupuy ont la tristesse de vous faire part de son décès survenu le 31 mai 2016 à la maison de retraite de Brétigny sur Orge.

DIVERS VENTE

Vend magazines *Aviation magazine international* années de 1962 à 1971 lot 30 €, *L'air* année 1942 à 25 €, *Décollage* (mondial) années 1947-1948 10 € et 7 revues *Icare* lot 50 € dont 2 épuisés.

06 99 08 92 62

À vendre tapis roulant (Décathlon) 160 €, valeur neuf 840 €, appareil Pro-Form Style 7 500.

06 45 55 76 99

Vend robe + boléro dentelle bleu marine T44 portés 1 fois 150 € achetés 350 €, veste mouton retourné noire 50 €.

06 99 08 92 62

Vend 1 table bois chêne clair 1m10 x 0m70 (2 rallonges 30 cm), 3 chaises bois coloris chêne clair (assises en tissu différents coloris pastel) Tbe neuve 59 €, 1 lot vêtements femme différents modèles T 38/40, dont 2 robes longues, 1 paire de chaussures escarpins col argent neuves 35 € le tout Tbe.

06 30 99 80 14

RECHERCHE

Achète timbres français, étrangers, cartes postales anciennes, stylos et briquets de marque.

06 09 07 24 65

EMPLOI

Femme avec expérience de 10 ans auprès des personnes âgées, très bonnes références, recherche un travail d'aide à la personne à temps complet, partiel ou garde de nuit (préparation repas, habillage, ménage, repassage, accompagnement et soutien moral), paiement par chèque emploi service.

06 24 13 72 81

Personne avec grande expérience, recherche enfant à garder en soirée, week-end et durant le mois d'août.

06 17 96 52 33

Etudiant en master 2 métiers de l'éducation de l'enseignement et de la formation, donne cours de soutien scolaire pour des élèves du Cp au Cm2, 15€/h.

06 26 53 22 22

Donne cours de musique : guitare, piano, basse, batterie, solfège chanté de 7 à 77 ans, références sur demande, 25 €/h.

06 28 33 02 44

IMMOBILIER

À louer F3 53m², rue du Nouvelet à Orly, 4^e étage sans ascenseur. 5 minutes de la gare, des bus et du centre E. Leclerc. Parking fermé + cave. Résidence calme, 900 € charges comprises.

06 03 86 39 82

Hors les murs

TOUS LES MARDIS SOIRS

JUILLET & AOÛT 18H À 21H

Square Alfred de Musset - Quartier Lopofa
Square Hélène Boucher - Square Ténine - Parc Mermoz
La Sablière - Square Foucauld - Parc Méliès



PEINTURE
GRANDS JEUX EN BOIS
PÉTANQUE

BADMINTON
ESPACE LECTURE
DÉTENTE...