



Les Rendez vous

DE L'ENVIRONNEMENT

Premiers des nouveaux *Rendez-vous* organisés autour des thèmes phares de la politique municipale, ceux de l'environnement ont réuni début novembre à la fois un public de professionnels, d'agents communaux et d'Orlysiens soucieux de leur ville et de la préservation de l'environnement. Chacun à son niveau a démontré avec passion l'ensemble des actions menées par la ville dans une démarche de développement durable.

Les rendez-vous se sont articulés autour de trois ateliers portant sur :

- L'écologie de l'eau - atelier du 7 novembre sous la présidence de Geneviève Bonnisseau, conseillère municipale chargée du développement durable.
- L'écologie de la terre et de la biodiversité - atelier du 8 novembre sous la présidence de Stéphanie Barré, adjointe au maire chargée du développement durable.
- L'écocitoyenneté - atelier du 9 novembre sous la présidence d'Alain Girard, maire adjoint, président du conseil de quartiers Est.

Le développement durable couvre une multitude de secteurs. Le choix fait cette année a porté sur trois thématiques. D'autres pourront être traitées lors de futurs *Rendez-vous de l'environnement*.

Vendredi 18 novembre, deux temps forts étaient organisés :

- Le village de l'environnement où des entreprises, services municipaux et partenaires ont présenté et expliqué leurs actions et donné des conseils simples à mettre en œuvre pour collectivement et individuellement protéger notre environnement (*liste des exposants sur www.mairie-orly.fr*). Les enfants des écoles de la ville sont venus nombreux, étonnant par leur écoute et leur implication.
- La soirée de restitution a permis de synthétiser les différentes actions menées par la ville. Christine Janodet, maire d'Orly, a annoncé la mise en œuvre d'un Agenda 21 local et différentes initiatives (*voir dernière page*).

Remercions enfin François Ripoll, Orlyzien passionné d'écologie, qui a accompagné la ville dans l'animation de ces rendez-vous.



VERS UNE VILLE NATURE

Atelier "Écologie de la terre et de la biodiversité"

Un engagement de longue date à Orly

À Orly, depuis le début des années 2010, les pratiques du service parcs & jardins évoluent afin de prendre en compte la notion de développement durable.

Orly en « zéro phyto »

➔ Un environnement plus sain

Depuis 3 ans, la ville d'Orly est passée au « zéro phyto » dans la gestion des espaces verts et de la voirie. Cette démarche est par ailleurs en cours en ce qui concerne les espaces sportifs.

Concrètement, cela signifie qu'elle n'utilise plus de produits phytosanitaires (désherbants, insecticides, fongicides...) ni aucun autre produit dangereux pour l'environnement et pour la santé des passants et des agents lors de l'entretien de ces espaces.

Des méthodes alternatives - parfois plus économiques - sont mises en place : interventions mécaniques, création de compost grâce à nos propres « déchets verts », réutilisation de nos biostimulants pour soigner les plantes...

La gestion différenciée

➔ Une approche « sur-mesure »

Parce que chaque sol, chaque espace est différent, la ville pratique désormais la « gestion différenciée ».

Ainsi, au quotidien, les aménagements réalisés et les méthodes d'entretien tiennent compte de la diversité des sols et des sites. Plutôt que de recréer les mêmes espaces verts avec les mêmes végétaux sur tout le territoire, les services étudient chaque emplacement afin d'y implanter des espèces adaptées.

Cette gestion, plus respectueuse de l'environnement, permet une meilleure santé des végétaux mais aussi une plus grande biodiversité, une meilleure préservation des espèces indigènes (c'est-à-dire des espèces locales) ainsi que des économies d'eau.



Laisser place à la nature

➔ Sans jamais de « laisser aller »

Pour un environnement plus sain et pour une plus grande biodiversité, la nature est remise au cœur de la ville.

La cadence de désherbage est parfois réduite, les tontes espacées, les herbes spontanées tolérées, des fleurs viennent pousser au pied des arbres... Cette multitude de choix dans la gestion des espaces verts permet la présence en ville de plus de végétaux, qui arrivent davantage à maturité, ce qui permettra à des insectes plus variés de s'installer, donc à plus d'oiseaux de venir...

Pour autant, afin que notre cadre de vie reste agréable, soigné et sécurisé, de nouvelles solutions sont mises en place : tontes partielles, aménagements différenciés des espaces, désherbages mécaniques sur la chaussée... Contrairement à ce que l'on pourrait penser, cette gestion respectueuse de l'environnement nécessite souvent plus d'heures de travail de la part des jardiniers.

Signe de son engagement pour notre cadre de vie, la ville a obtenu en 2015 sa première fleur dans le cadre du label régional des Villes et villages fleuris.

EXEMPLES DE RÉALISATIONS



Le Parc Mermoz

Aménagé en 2012, le parc Jean Mermoz illustre bien les nouvelles pratiques de la ville d'Orly en matière de gestion des espaces verts. Véritable corridor écologique, il offre un espace de biodiversité en milieu urbain dense.

① Des espaces délimités par une tonte soignée

② Une signalétique dans les zones où la fauche tardive est pratiquée

③ Un parc conçu pour tous les usages, avec des espaces de balade, de pique-nique, de jeux, de remise en forme...

Un exemple qui pourra servir d'inspiration pour l'aménagement prochain d'espaces verts et boisés sur environ un hectare et demi au sein du secteur des Roses.



①



②



③



L'avenue de la Victoire

Les changements de pratiques et le retour de la nature en ville se font aussi par tâtonnements... comme en témoigne l'aménagement réalisé avenue de la Victoire.

Sur ce secteur, on observait auparavant un gazon de mauvaise qualité, en raison de la présence d'arbres et de voitures mal garées. En 2014, les services de la ville ont d'abord installé une lisse en bois ①, permettant d'empêcher le stationnement. Puis, en 2015, l'avenue s'est parée de fleurs ②...

Cette solution a permis de sécuriser les trottoirs pour les piétons, d'embellir l'avenue et d'améliorer la biodiversité. Néanmoins, la pratique a montré que la présence dense de ces végétaux ne permet pas un nettoyage facile des débris délaissés par les passants. Cette solution devra donc être repensée et/ou améliorée.



①



②

PRÉSERVER NOS RESSOURCES, GÉRER LES CIRCUITS D'EAU

Atelier "Écologie de l'eau"

Une gestion sur-mesure à Orly

Pour gérer au mieux les circuits d'eau, les services techniques de la ville d'Orly ont choisi le raisonnement « à la parcelle ». Cela signifie qu'ils étudient et mettent en place, pour chaque secteur géographique, les solutions les plus adaptées. Trois grands avantages ressortent de ce mode de gestion...

Prendre en compte les spécificités locales

- Mieux anticiper les événements météorologiques

Afin de prévenir et d'éviter d'éventuels risques d'inondations lors de fortes précipitations, des systèmes d'infiltration et/ou de stockage des eaux pluviales sont mis en place.

Le raisonnement « à la parcelle » permet de choisir les solutions les plus adaptées à chaque situation locale (prise en compte de la nature du sol, choix de récupérer et/ou de renvoyer directement les eaux à la nappe phréatique, adaptation de la capacité d'absorption ou de stockage...). Cette approche permet aussi de ne pas saturer l'unique réseau départemental de récupération des eaux pluviales qui - après avoir traversé Orly - parcourt d'autres communes.

Récupérer l'eau sous toutes ses formes

- Préserver et valoriser les ressources

Chaque fois que cela est possible, les eaux de source, de pluie ou même de la piscine, sont récupérées et valorisées.

Elles permettent d'alimenter des bassins d'agrément ou des fontaines, sont réutilisées pour nettoyer la voirie ou pour entretenir les espaces verts de la commune (Fontaine de la place du marché du Centre ancien, lac et lavoir du parc Méliès, bassin de la place du 8 mai 1945, cuves de récupération sous la place du marché du Centre ancien, puits d'infiltration dans le quartier des mûriers, réutilisation des eaux de la piscine...)



Toutes les eaux ne peuvent néanmoins pas être réutilisées. Par exemple, parce que leur degré de propreté n'est pas suffisant et risquerait de nuire aux plantations, ou parce que la distance entre le lieu de récupération et le lieu de réutilisation de l'eau est trop importante.

Opérer des choix stratégiques

- Maîtriser les dépenses de la ville

Étudier chaque situation locale et rechercher chaque fois la solution la plus optimale permet de maîtriser au mieux les dépenses de la ville, que ce soit dans la construction de nouveaux ouvrages ou dans les dépenses quotidiennes.

Exploiter les eaux de source, de pluie ou même de la piscine permet de ne pas utiliser d'eau de ville, facturée à la commune, pour alimenter les bassins d'agrément ou pour réaliser l'entretien et le nettoyage courant des espaces verts et de la voirie.

Mettre en place des solutions « sur-mesure » de captage des eaux permet en outre d'ajuster la dimension, la capacité et donc le coût de chaque dispositif en fonction des besoins réels.

EXEMPLES DE RÉALISATIONS



Le bassin de la place du 8 mai 1945

Quels avantages ?

- ▶ L'important volume de stockage (1 000 m³) permet une forte réduction de l'impact des événements pluvieux.
- ▶ Le bassin participe à un cadre de vie agréable.
- ▶ Les jets d'eau favorisent l'oxygénation et l'évaporation naturelle de l'eau.
- ▶ Les plantes permettent la phytorestauration (dépollution) de l'eau.
- ▶ L'utilisation du réseau d'eaux pluviales est limitée afin d'éviter toute saturation.



Comment ça fonctionne ?

Les eaux de pluie sont captées.



Elles sont stockées dans un bassin principal enfoui (600 m³).

Elles sont guidées vers :

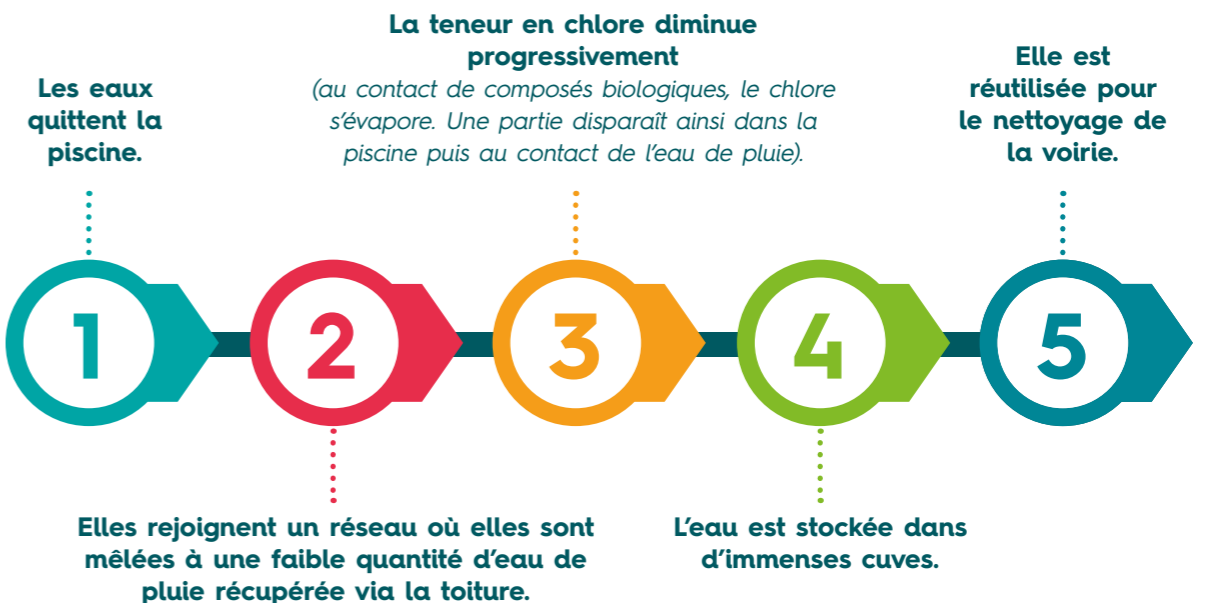
- ▶ Un système d'alimentation du bassin d'agrément (300 m³).
- ▶ Le bassin d'agrément (100 m³).
- ▶ Le réseau d'eaux pluviales (évacuation du trop-plein).

La piscine municipale



Chaque jour, une partie de l'eau de la piscine est renouvelée. Deux fois par an, une vidange complète est faite. Pour que toute cette eau ne soit pas perdue, un système de récupération a été créé. Sur 5 ans, il permet d'économiser 7 000 m³ d'eau environ pour le nettoyage de la voirie, soit environ 25 000 €.

Comment ça fonctionne ?



À ORLY, PETITS ET GRANDS ENGAGÉS POUR L'ENVIRONNEMENT

Atelier "Écocitoyenneté"

Une vaste palette d'actions et de dispositifs

Essentielle au développement durable de la ville, l'écocitoyenneté est issue des termes « écologie » et « citoyenneté ». Elle regroupe tous les comportements individuels et collectifs visant à préserver l'environnement. Dans ce domaine, particulièrement vaste, la ville d'Orly multiplie les initiatives depuis plusieurs années, afin de permettre à chacun de devenir un « écocitoyen » actif. En voici quelques exemples...



À l'échelle de la ville

- Sensibilisation
- Tri et réduction des déchets

Pour permettre le tri des déchets, la ville d'Orly met en place des solutions adaptées à chaque type d'habitat.

Ainsi, les secteurs pavillonnaires se sont vus dotés l'an dernier de bacs roulants. Dans les zones d'habitat collectif, des bornes d'apport volontaire enterrées, aussi appelées « tribornes », sont déployées progressivement depuis octobre 2010. Aujourd'hui, cela représente 263 bornes installées, soit plus de 3 500 logements équipés dans cinq quartiers.

La commune encourage par ailleurs le compostage individuel et collectif, en mettant à disposition le matériel et en proposant une formation gratuite aux volontaires.

À ce jour, 974 composteurs individuels ont été distribués, trois sites de compostage collectif ont été mis en place et trois sont en projet à court terme.

Enfin, la ville œuvre activement contre la problématique des dépôts sauvages : collecte mensuelle d'encombrants, ouverture 7j/7 (à tour de rôle) des trois déchetteries intercommunales, nettoyage régulier de la voirie et des trottoirs, travail avec les bailleurs pour une meilleure gestion des encombrants...

Dans tous ces dispositifs, mais aussi lors des nombreuses actions de sensibilisation au tri, la ville est accompagnée par la Régie personnalisée pour la Valorisation et l'exploitation des Déchets de la région de Rungis (Rived, ex-Sievd), à laquelle elle est adhérente.

Dans les établissements scolaires

- Accompagner les jeunes générations

Parce que les enfants et les jeunes sont les citoyens de demain et qu'ils peuvent agir dès aujourd'hui, tout au long de l'année, des actions sont menées dans les écoles et lors des temps d'activités périscolaires.

Des animateurs du tri interviennent pour leur apprendre des gestes simples permettant de préserver l'environnement. Ils sont également initiés à la biodiversité grâce à la présence de ruches, dont deux pédagogiques, à la Maison de l'enfance et au Centre administratif municipal. Aux côtés d'actions de sensibilisation « classiques », la ville et le Conseil d'enfants développent de nouveaux projets, avec notamment le tri des biodéchets dans les restaurants scolaires (voir ci-contre), le compostage collectif et la plantation de plantes aromatiques. Soutenu par la municipalité, le lycée Armand Guillaumin est également très actif en matière de développement durable (voir ci-contre).

À travers des projets collectifs

- Encourager les initiatives citoyennes

La municipalité encourage par ailleurs les initiatives citoyennes.

Elle soutient ainsi le jardin partagé « Potager Sucré-Salé », implanté sur des terrains communaux, rue Marie Curie. Porté depuis 2013 par le club de prévention Acer et l'association Orly Trait d'Union, ce projet collectif compte déjà une cinquantaine d'adhérents.

EXEMPLES DE RÉALISATIONS



Le tri des biodéchets dans les restaurants scolaires

Depuis cet automne, la ville d'Orly a équipé ses 14 restaurants scolaires maternels et élémentaires de saladiers et de poubelles bleus et rouges pour permettre le tri des déchets en fonction de leur nature.

Pour améliorer la réduction des déchets et évaluer la qualité des repas, des pesées sont aussi réalisées et des sondages sont menés pour savoir si les plats ont plu.

Ces projets sont notamment soutenus par le Conseil d'enfants d'Orly.



Le lycée Armand Guillaumin

Depuis 2015, le lycée Armand Guillaumin est engagé dans une démarche de développement durable.

En novembre 2016, il a ainsi été labellisé « Établissement en démarche de développement durable ».

En très peu de temps, les élèves ont déjà mis en œuvre de nombreux projets : tri des déchets dans les classes et à la cantine, compostage, création de jardins aromatiques, plantation d'un arbre de la citoyenneté, projet sur les plantes dépolluantes, opération de nettoyage des bords de Seine... La ville d'Orly délivre un accompagnement via ses équipes spécialisées chaque fois qu'elle le peut.



Un plan de relance du tri

Afin d'aider les Orlysiens à mieux trier, la ville d'Orly déploie actuellement de nouvelles actions, dans le cadre d'un plan de relance mis en place et financé par Eco-Emballages.

Il comprend : un diagnostic des locaux poubelles en habitat collectif, une nouvelle signalétique dans les locaux poubelles et sur les tribornes, la distribution de guides du tri et de sacs de tri, de nombreuses animations de proximité.

GRÂCE AUX RÈGLES D'OR, LE TRI C'EST SIMPLE

- 1 Inutile de laver les emballages. Il suffit de bien les vider. Cela permet d'économiser l'eau.
- 2 On peut laisser les bouchons sur les bouteilles. C'est plus propre et plus pratique.
- 3 Laissez les spirales et les signatures de vos papiers, elles seront recyclées lors du recyclage.
- 4 Si ne faut pas mettre les emballages dans un sac plastique, ni les imbriquer entre eux. Déposez-les tout simplement en vrac. Pour des raisons de sécurité, les employés n'ouvrent pas les sacs pour les vider. Leur contenu ne sera pas recyclé.
- 5 Pour le verre, seuls les emballages sont recyclables (bouteilles, pots et bocaux). Votre verre à boire, vos plats en verre ou porcelaine vont dans la poubelle ordinaire.

Cartes à votre guise de 0,1 € (emballage 100% recyclé)
200 000 emballages collectés depuis 20 ans !

En cas de doute sur le tri, posez vos questions sur le 3117
01 48 90 20 00/00 - www.mairie-orly.fr



DE NOMBREUX PROJETS POUR DEMAIN

Organisés en novembre 2016, les *Rendez-vous de l'environnement* ont permis de dresser le bilan des actions menées à Orly, d'échanger avec les Orlysiens et avec des experts autour des thématiques de la terre et de la biodiversité, de l'eau et de l'écocitoyenneté. Ils ont aussi permis l'émergence de projets et d'idées à approfondir pour l'avenir.

Le plein d'idées à Orly !

VERS UN « AGENDA 21 LOCAL »

Ces premiers échanges serviront de socle pour bâtir, dès 2017, un plan d'actions en matière de développement durable.

On parle d'« Agenda 21 local ». Il s'agit d'un programme d'actions visant à favoriser sur la ville un développement durable plus soutenable, dans l'objectif de construire, pour tous, un avenir solidaire.

POUR UNE VILLE TOUJOURS PLUS VERTE

La municipalité d'Orly souhaite généraliser sa démarche « zéro-phyto », encourager les circuits courts et la valorisation locale, les échanges de savoirs et de pratiques. Elle envisage aussi de tester l'éco-pastoralisme en ville.

Cela pourra notamment passer par l'accueil de moutons pour entretenir certains espaces verts, par la création d'une plateforme de valorisation des déchets verts, par la réutilisation de la litière des chevaux d'Orly pour créer des paillages ou encore l'organisation d'initiatives citoyennes autour du troc de plantes par exemple.

INNOVER SANS CESSER

La ville prévoit de poursuivre le déploiement de solutions sur-mesure et durables pour améliorer notre cadre de vie, mais aussi de se saisir des futurs projets urbains pour contribuer activement à une ville plus durable.

Des solutions sont notamment à l'étude pour améliorer la gestion des eaux pluviales et de source dans le quartier Parmentier / Henri Barbusse, au niveau de la Tour Montgolfier et dans le Parc Méliès. La municipalité souhaite également accroître



toujours plus la concertation avec les Orlysiens et avec des experts issus d'horizons différents dans la construction des projets de demain.

DEMAIN, TOUS ÉCOCITOYENS

Les efforts pour sensibiliser les Orlysiens au développement durable, aux gestes de tri, à la réduction et à la valorisation des déchets seront poursuivis.

La ville travaille notamment à améliorer la gestion des encombrants en lien avec Valophis Habitat et les copropriétés. Elle lancera en 2017 un plan de relance du compostage individuel et collectif. Elle prévoit également dès ce printemps une grande opération citoyenne « nettoyage de la nature ».

ET AUSSI...

Le développement durable à l'échelle d'Orly c'est aussi :

Le développement du réseau de **transports en commun** (avec notamment l'arrivée du Tram 9 et la mise en place d'un système de transport scolaire collectif pédestre « pédibus », soutenu par le Conseil d'enfants), une réflexion en cours autour des **pistes cyclables**, l'ouverture prochaine d'une **ressourcerie**, permettant de redonner vie à des objets et meubles usagés, ou encore des actions pour un **développement économique durable**, en particulier au profit des personnes les plus éloignées de l'emploi.