

# ORLY

# notre ville



Journal municipal de la ville d'Orly



© Sylvain Lefeuve

Président et Vice-présidents de notre Conseil de territoire

**LA MÉTROPOLE DU GRAND PARIS CRÉÉE**

Découvrez les missions et le fonctionnement de cette nouvelle institution et partez à la rencontre du territoire auquel est rattaché Orly.

**P.6**

# SOMMAIRE



## En direct avec les Orlysiens

Soyez acteur de votre ville !  
Retrouvez-nous sur le web et sur Facebook.



[www.mairie-orly.fr](http://www.mairie-orly.fr)



[facebook.com/villeorly](https://facebook.com/villeorly)

## Dans ce numéro

- 04 Arrêt sur images
- 06 À la Une
- 08 L'actualité
- 14 Zoom sur
- 16 Vie des quartiers
- 17 Petite Enfance
- 18 Seniors
- 19 Associations
- 20 Culture
- 21 Sport
- 22 Environnement
- 23 Économie
- 24 Rencontre
- 26 Mémoire
- 28 Conseil municipal
- 29 Expressions
- 30 Orly pratique



## L'ÉDITO



## Contrôle de la Chambre régionale des comptes : la gestion de la ville validée

**E**n 2015, la Chambre régionale des comptes (Crc) a procédé à l'étude approfondie de la gestion financière de la ville pour la période allant de 2009 et 2014. La ville d'Orly a ainsi fait partie des quelque 800 collectivités examinées cette année-là par la Chambre. Loin d'être une sanction, ce contrôle est, à mon sens, une réelle opportunité pour la ville et les Orlysiens de voir analysée de manière indépendante la gestion communale et d'obtenir une lecture sans parti pris de l'utilisation de l'argent public. Dans certaines collectivités, ce contrôle se conclut parfois de façon consternante : manquements aux règles qui encadrent les marchés, utilisation frauduleuse des deniers publics.

Pour ce qui concerne Orly, le rapport définitif, présenté aux élus lors du dernier conseil municipal et consultable sur le site de la Crc, ne fait état d'aucune malversation et démontre notre total respect du Code des marchés publics. Je suis fière de ces conclusions qui entérinent notre bonne gestion et notre probité.

Le rapport de la Crc note que notre situation financière est satisfaisante, faisant le lien entre les baisses de dotations de l'État, contre lesquelles nous avons manifesté

notre opposition, et notre endettement. Un endettement qui signe notre volonté politique de réaliser des équipements répondant aux besoins des Orlysiens. Pour construire une crèche, un centre de loisirs ou aménager un parc, la ville emprunte de l'argent aux banques. Emprunter, c'est s'endetter mais c'est surtout enrichir notre offre de services à destination de la population. Un service public qui ne pourrait exister sans les agents communaux.

*Je suis fière de ces conclusions qui entérinent notre bonne gestion et notre probité.*

Défendre les intérêts des Orlysiens fonde notre action politique au plan local mais désormais également au sein de l'Établissement public territorial et de la métropole du Grand Paris. Dans ce journal, en quelques illustrations, vous pourrez découvrir les missions de ces nouveaux échelons territoriaux. Je vous informerai régulièrement de leurs travaux.

**Christine Janodet**  
Maire d'Orly  
Conseillère départementale

**ORLY** *notre ville*  
JOURNAL MUNICIPAL DE LA VILLE D'ORLY

**DIRECTRICE DE LA PUBLICATION**  
Christine Janodet

**ÉDITEUR**  
Mairie d'Orly  
7, avenue Adrien Raynal  
94310 ORLY  
Tél. : 01 48 90 20 00  
[www.mairie-orly.fr](http://www.mairie-orly.fr)

**DIRECTEUR DE LA COMMUNICATION**  
André Pereira

**RÉDACTRICE EN CHEF**  
Lucie Plantade

**COMITÉ DE RÉDACTION**  
Vincent Rebérioux, Patricia Delon, Lucie Plantade, André Pereira, Corinne Guidal, Lucinda Aissani et les services municipaux.

**RÉDACTION**  
Lucie Plantade

**PHOTOS**  
Corinne Guidal, Sylvain Lefeuvre (Photo en Une).

**SECRETARIAT**  
Tél. : 01 48 90 20 95

**CONCEPTION GRAPHIQUE, MAQUETTE**  
NewsScript  
[www.newsScript.fr](http://www.newsScript.fr)  
Tél. : 06 82 41 30 87

**IMPRIMEUR**  
RAS  
Avenue de Tissonvilliers  
95400 Villiers-le-Bel  
Tél. : 01 39 33 01 01

**PUBLICITÉ**  
Direction de la communication

**TIRAGE**  
11 600 exemplaires

**ISSN**  
0397-3751

**ENVIRONNEMENT**  
Ce document est imprimé sur papier PEFC. 10-31-1300

**DISTRIBUTION**  
**Vous ne recevez pas le journal municipal dans votre boîte aux lettres ?**  
Merci de nous le signaler en envoyant un mail à [orlynouvelle@mairie-orly.fr](mailto:orlynouvelle@mairie-orly.fr), en précisant votre adresse postale et le(s) numéro(s) non distribué(s).

**TARIF**  
1,52 euros

# ARRÊT SUR IMAGES

## TEMPS FORTS À ORLY



### 30 JANVIER HOMMAGE À GASTON VIENS

Plus de 600 personnes sont venues saluer la mémoire et le parcours de Gaston Viens à l'occasion de l'hommage organisé par la municipalité. Maire honoraire, ancien résistant et déporté, Gaston Viens fut maire d'Orly de 1965 à 2009. Il nous a quittés le 21 décembre 2015, à l'âge de 91 ans.

Retrouvez sur [www.mairie-orly.fr](http://www.mairie-orly.fr) les vidéos retraçant cet hommage ainsi que le numéro hors-série consacré à Gaston Viens.



### 19 AU 22 JANVIER LES SENIORS EN FÊTE

Salles combles pour l'édition 2016 du banquet seniors ! Repas gastronomique, magicien, caricaturistes, chanteuse, musiciens, photographe... ils étaient près de 700 à profiter de ces 4 jours de festivités, dans la joie et la bonne humeur.



### 30 JANVIER LE TENNIS A DU CŒUR

22 enfants et 10 parents participent cette année aux initiations gratuites proposées aux familles des Restaurants du cœur par l'Aso tennis loisir détente. Les activités sont encadrées par des bénévoles, notamment des jeunes adhérents de l'association.



### 13 FÉVRIER SOIRÉE STAR WARS

L'univers de Star Wars s'est emparé du Centre culturel le temps d'une soirée familiale, festive et... déguisée ! Un événement qui a fait l'unanimité auprès des petits comme des grands.



### DU 22 JANVIER AU 5 FÉVRIER CLASSE DE NEIGE À ARÈCHES

Deux classes de CP et CM2 de l'école Jean Moulin sont parties en classe de neige à Arèches. Les enfants ont pu faire du ski, se promener en raquettes et visiter une ferme. Christine Janodet, maire d'Orly, Imène Ben Cheikh, adjointe au maire, et Maribel Aviles Corona, conseillère municipale, sont venues leur rendre visite.



### 9 ET 24 JANVIER ARTS MARTIAUX

Lors de la 2<sup>e</sup> édition de la Journée des arts martiaux 1 proposée par l'Aso, plus d'une centaine d'enfants ainsi que leurs parents étaient présents, soit environ le double de l'an passé. Un vrai succès ! Le 24 janvier, les 35 ans et plus étaient également nombreux à participer à la 1<sup>re</sup> compétition vétérans du Val-de-Marne. Nathalie Besniet, adjointe au maire et Franck-Eric Baum, conseiller municipal, avaient notamment fait le déplacement pour l'occasion 2.

### 8 FÉVRIER

### DÉCOUVERTE DU CENTRE ADMINISTRATIF

Dans le cadre du programme scolaire, les élèves de CE2 doivent aborder l'organisation administrative du territoire français. Afin de leur offrir un aperçu et des explications concrètes, la ville d'Orly accueillait deux classes de l'école Romain Rolland B, guidés dans leur visite par Imène Ben Cheikh, adjointe au maire en charge de l'éducation et de l'enfance.



### 14 JANVIER VERNISSAGE

Connaissances, passionnés ou simples curieux, vous étiez nombreux à assister au vernissage de l'exposition Annie Prédal, peintre, au Centre culturel Aragon-Triolet.

# À LA UNE

## LA MÉTROPOLE

### DU GRAND PARIS CRÉÉE

La Métropole du Grand Paris (Mgp) est officiellement née le 1<sup>er</sup> janvier 2016. Cette nouvelle institution a pour ambition de mutualiser et d'harmoniser les moyens de nos collectivités. Objectif : agir ensemble dans des domaines aussi importants que l'urbanisme, le logement, la protection de l'environnement, le cadre de

vie ou encore le développement social et économique. Pour la ville d'Orly, cette création nouvelle vient s'inscrire dans la continuité du travail mené depuis plusieurs années avec l'Epa Orsa (Établissement public d'aménagement Orly Rungis - Seine Amont) et l'association du Grand Orly.

## Qui fait quoi ?

Concrètement, la Métropole du Grand Paris repose sur un système inédit de double intercommunalité. Cela signifie que de nouveaux échelons sont créés.

### 1 La métropole

Elle reprendra des compétences mutualisées à grande échelle en agissant pour les 130 communes du Grand Paris.

La Métropole est gouvernée par un conseil de la Métropole. 209 élus y siègent. La ville est représentée par Christine Janodet, maire d'Orly.

### Les 4 principaux champs d'action de la métropole

1 DÉVELOPPEMENT ET AMÉNAGEMENT ÉCONOMIQUE, SOCIAL ET CULTUREL



2 PROTECTION ET MISE EN VALEUR DE L'ENVIRONNEMENT ET POLITIQUE DU CADRE DE VIE



3 AMÉNAGEMENT DE L'ESPACE MÉTROPOLITAIN



4 POLITIQUE LOCALE DE L'HABITAT



## 2 Les établissements publics territoriaux (Ept)

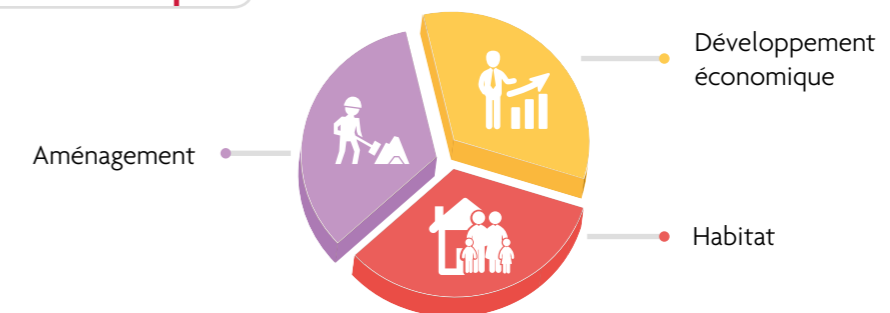
Il existe 11 établissements publics territoriaux, plus Paris.

Au plus près du terrain, ils viendront mutualiser les moyens dans des domaines d'action tels que la collecte des déchets, la voirie, le stationnement... pour l'ensemble des communes qu'ils regroupent (pour le territoire auquel est rattaché Orly, cela représente 24 villes).

Les 12 territoires sont gouvernés par des conseils de territoire.

### Les 10 missions des territoires

#### 3 partagées avec la Métropole



#### 7 propres aux établissements publics territoriaux



## Gros plan sur

### NOTRE TERRITOIRE

La ville d'Orly, avec 23 autres communes, est réunie au sein de l'établissement public T12, aussi appelé « Grand-Orly – Val-de-Bièvre – Seine-Amont ». Il s'agit du plus grand territoire de la Mgp en termes de superficie et du 2<sup>e</sup> plus important en termes d'habitants (671 505 habitants), après Paris (2 240 621 habitants). La ville d'Orly, par sa situation géographique et son poids économique, est au cœur de ce territoire.

#### VOS ÉLUS AU SEIN DU T12

92 conseillers territoriaux, élus chacun au sein du conseil municipal de leur ville, forment le Conseil du T12, présidé par Michel Leprêtre, adjoint au maire de Vitry.

❖ **Christine Janodet**, maire d'Orly, conseillère départementale du Val-de-Marne, est 7<sup>e</sup> Vice-présidente du conseil de territoire, en charge des transports et déplacements.

❖ **Nathalie Besniet**, adjointe au maire, est membre du conseil de territoire.

❖ **Thierry Atlan**, adjoint au maire, est membre du conseil de territoire.

Ensemble, ils œuvreront pour faire entendre la voix d'Orly et faire prévaloir l'identité et les besoins des Orlysiens.

#### À VOS IDÉES !

Pour que notre territoire porte un nom qui vous ressemble, les élus du T12 ont décidé de lancer une bourse à idées.

Rendez-vous sur [www.mairie-orly.fr](http://www.mairie-orly.fr) pour faire vos propositions !

# L'ACTUALITÉ DANS NOTRE VILLE

## VACANCES SÉJOURS ÉTÉ 2016



La ville proposera une offre variée de séjours pour les enfants et adolescents cet été.

Nature, culture, VTT, piscine, plage, équitation, danse, karting, sports de glisse... il y en aura à nouveau pour tous les goûts en 2016 !

Objectif : maintenir le droit aux vacances pour tous, avec un choix diversifié et des tarifs solidaires, calculés en fonction du quotient familial de chacun.

**Nouveauté 2016 :** Cette année, les inscriptions pourront être réalisées directement depuis votre domicile, via le Portail Familles (hors conditions particulières). Si vous n'avez pas encore de compte ou que vous souhaitez ajouter un nouvel enfant, pensez à vous rendre dès à présent au Guichet Familles (Rez-de-chaussée du Centre administratif).

### PLUS D'INFORMATIONS

Brochure dédiée disponible à partir du mois d'avril

## Gros plan sur



### HOMMAGE

## PLACE GASTON VIENS

En décembre 2015, Gaston Viens nous a quittés. Maire de la ville durant 44 ans, il n'aura eu de cesse durant tous ses mandats de « créer la ville ».

Afin de faire vivre sa mémoire et son œuvre, après échange avec sa famille, le Conseil municipal a confirmé le 18 février la décision de donner son nom à l'actuelle place du Fer-à-Cheval. Il s'agit en effet d'un lieu emblématique de son projet pour Orly, point central du boulevard urbain qui fait le lien entre les quartiers, au cœur de notre ville, à la rencontre de la culture et des commerces.

Les habitants, commerçants et associations qui seront impactés par ce changement d'adresse bénéficieront tous d'un accompagnement par les services de la ville.

Une date d'inauguration sera fixée prochainement, en relation avec la famille de Gaston Viens.

## Nouveauté



### DÉMOCRATIE DE PROXIMITÉ

## LES DÉBUTS DU CONSEIL D'ENFANTS

Nouvellement créé, le Conseil d'enfants a commencé à prendre ses marques en ce début d'année.

La première réunion plénière était organisée samedi 23 janvier, en présence de représentants de la municipalité et de l'Éducation nationale. En ouverture de séance, Christine Janodet, maire d'Orly, a souhaité la bienvenue aux jeunes conseillers et les a encouragés pour les travaux qui seront mis en place au cours de leurs 2 années de mandat. Cette première réunion était l'occasion pour eux de se présenter et de proposer des pistes de travail. Trois thématiques en particulier sont ressorties des échanges : la restauration scolaire, l'environnement & la sécurité dans les déplacements et la solidarité. Elles seront étudiées lors des commissions thématiques. Imène Ben Cheikh, adjointe au maire en charge de l'éducation et de l'enfance, a ensuite présenté aux conseillers l'organisation prévue du Conseil, qui se réunira en réunion plénière 3 fois par an, mais aussi tous les 15 jours lors de réunions thématiques.

Le samedi 13 février, une journée d'intégration était par ailleurs organisée. Les jeunes conseillers ont alors pu apprendre à mieux se connaître. Des énigmes leur ont également permis de mieux situer les principaux lieux et enjeux de la ville. Ils ont aussi travaillé ensemble au règlement intérieur du Conseil.



Comptes-rendus de séances  
[www.mairie-orly.fr](http://www.mairie-orly.fr)

## Vos démarches

### PASSEPORTS & CARTES D'IDENTITÉ : N'ATTENDEZ PAS L'ÉTÉ !

À quelques mois des vacances d'été et des examens scolaires, vous êtes nombreux à faire une demande d'obtention ou de renouvellement de votre carte d'identité ou de votre passeport. Un afflux de demandes entraîne un délai plus important. Il est donc recommandé de faire dès maintenant votre demande auprès de la Direction des affaires générales du Centre administratif.

Attention, les demandes de passeport se font uniquement sur rendez-vous. Pour mémoire, les nouvelles cartes d'identité sont valables 15 ans. Celles émises depuis 2004 sont quant à elles prolongées de 5 ans, mais uniquement pour les personnes majeures lors de leur émission.

Direction des affaires générales - 1<sup>er</sup> étage du Centre administratif  
Tél. : 01 48 90 20 87

## VACANCES D'HIVER & DE PRINTEMPS QUE FAIRE À ORLY ?

Le Centre social Andrée Chedid et le Forum Neruda proposent de nombreuses activités pour les familles et les jeunes durant les vacances. Pour en savoir plus et connaître leurs programmes, rendez-vous dans les structures et sur le site [www.mairie-orly.fr](http://www.mairie-orly.fr). Les enfants peuvent aussi être accueillis en accueils de loisirs. Attention, les inscriptions pour les vacances de printemps (du 18 au 29 avril) seront clôturées le 20 mars prochain.

### RENSEIGNEMENTS

Sur le portail familles  
Au guichet familles  
(Rdc du centre administratif)

### FLASH INFO

## ARÈCHES EN AVRIL : DERNIÈRES PLACES DISPONIBLES

Il reste encore quelques places pour le séjour organisé à Arèches, du 20 au 29 avril prochains, à destination des 6-14 ans.

Le projet d'animation de ce séjour sera axé principalement autour de la découverte de la montagne avec une approche essentiellement ludique, sur la base de jeux et de sorties récréatives et sportives adaptées à tous (grands jeux de plein air, travaux manuels avec la récupération d'objets de la nature, escalade, VTT, randonnées...).

### PLUS D'INFORMATIONS

Tél. : 01 48 90 21 62  
[www.mairie-orly.fr](http://www.mairie-orly.fr)

## CPAM UNE NOUVELLE AGENCE



Ce fut l'objet d'un long combat politique. Malgré plusieurs mois de négociations pour maintenir une agence Cpm (Caisse primaire d'assurance maladie) à Orly, la ville n'a pas pu obtenir gain de cause.

Depuis fin janvier, les habitants d'Orly, Thiais et Choisy sont accueillis au sein d'une même agence, à Thiais.

Ce nouveau lieu d'accueil dispose d'ordinateurs en libre-accès pour utiliser les services Ameli, de bornes multiservices et d'une boîte aux lettres pour déposer vos documents. Des conseillers sont aussi présents pour vous orienter. Pour toute situation nécessitant un traitement particulier, il est possible d'être reçu sur rendez-vous, pris au 36 46 ou à l'accueil de Thiais.

**Une permanence (uniquement sur rendez-vous pris auprès de la Cpm) est toujours maintenue le mercredi à Orly, dans les locaux de la Caf.**

**INFORMATIONS PRATIQUES**  
Agence Cpm de Thiais  
72 avenue René Panhard

## Temps forts



GUY BEDOS & MISS.TIC

### RENCONTRES AVEC DES ARTISTES

Deux artistes sont venus à la rencontre des élèves orlysiens en ce début d'année. Des moments de partage, simples et sincères, qui resteront certainement gravés très longtemps dans leurs mémoires...

**Lundi 25 janvier, les élèves de l'ensemble des classes de l'école élémentaire Paul Eluard A ont ainsi pu échanger avec le célèbre acteur et humoriste Guy Bedos,** lors d'une rencontre organisée à l'initiative de Marie-Josée Houssard, directrice de l'établissement. Le rendez-vous avait lieu au Centre culturel, afin d'en souligner le côté exceptionnel. Si les enfants ne connaissaient pas forcément l'artiste, ils étaient pour beaucoup impressionnés de rencontrer quelqu'un de connu, d'un certain âge, au parcours remarquable et auquel ils se sont parfois identifiés. Né en Algérie, Guy Bedos n'a en effet pas toujours eu une enfance facile, ce qui ne l'a pour autant pas empêché de réussir par la suite. La rencontre avait été préparée en classe, afin que les enfants apprennent à se présenter et à s'exprimer. Un travail à l'écrit avait également été mené afin qu'ils préparent leurs questions.



**Mardi 9 février, la plasticienne et poète Miss.Tic était quant à elle de retour dans son ancien collège, Robert Desnos,** dans le cadre de la 5<sup>e</sup> édition du dispositif artistique et pédagogique *Un artiste à l'école*, organisée par l'Association de la culture avec la copie privée.

Environ 150 élèves de 6<sup>e</sup> et de 3<sup>e</sup> ont pu participer à la rencontre. Là-aussi, un travail avait été mené en amont avec le centre de documentation du collège. Guidée par les questions des élèves, l'artiste a présenté son parcours et ses influences. Elle leur a parlé de ses années passées à Orly, de l'évolution de la ville, mais aussi de sa fresque, représentant Léo Ferré, située place du Fer-à-Cheval.



## Fibre optique



### DÉPLOIEMENT DE LA FIBRE OPTIQUE OBJECTIF 100 % FIBRE

Un nouvel accord passé avec l'opérateur Orange devrait permettre le déploiement de la fibre optique sur tout le territoire orlyisien d'ici 2021. Les premiers raccordements sont prévus dès 2017.

Le déploiement de la fibre optique « de bout en bout » ou Ftth (Fiber to the home) est une prérogative du Conseil départemental et des opérateurs privés.

Au terme d'une procédure d'« Appel à manifestation d'intérêt », la société SFR s'était il y a quelques années engagée à raccorder l'ensemble des quartiers pavillonnaires de la ville entre 2014 et 2018. Son rachat récent par Numericable l'a malheureusement conduite à abandonner cet engagement.

Dans le cadre d'un nouvel accord, Orange s'est, aujourd'hui, substituée à SFR pour déployer, sur ses fonds propres, son réseau 100 % fibre Ftth sur 100 % du territoire de la commune. Le calendrier des travaux, quartier par quartier, sera défini prochainement. Les dates retenues seront aussitôt portées à la connaissance des habitants.

Pour mémoire, dans le début des années 2000, l'opérateur Noos, devenu Numericable, avait déjà déployé la fibre optique sur tout le Grand ensemble (Navigateurs, Aviateurs, Sablière, Calmette, Pierre-au-Prêtre...) ainsi que sur tout le tracé de l'avenue Adrien Raynal, jusqu'au début de l'avenue de l'Aérodrome. La technologie utilisée à l'époque consistait à faire venir la fibre optique jusqu'à une armoire centrale, où le signal optique était alors transformé en signal électrique avant d'être acheminé vers chaque foyer avec un câble coaxial. Le passage à la fibre « de bout en bout » permettra une connexion Internet plus rapide et plus stable, ainsi que le raccordement des quartiers qui n'avaient pas bénéficié de ce premier déploiement.

## 4G et TNT

### CE QU'IL FAUT SAVOIR

Les opérateurs de téléphonie mobile déploient progressivement leurs services de 4<sup>e</sup> génération (4G) sur l'ensemble du territoire français. Dans certains cas, l'arrivée de la 4G peut affecter la réception des chaînes de télévision, lorsqu'elles sont captées par une antenne râteau. Pour y remédier, un dispositif d'assistance et d'intervention a été mis en place.



PLUS D'INFORMATIONS  
Tél. : 0970 818 818 - [www.recevoirlatnt.fr](http://www.recevoirlatnt.fr)

## TNT ÊTES-VOUS PRÊTS POUR LA HD ?

À partir du 5 avril 2016, la TNT va passer à la Haute Définition (HD).

Pour vous assurer que vous continuerez à recevoir la télévision après cette date, vous devez vérifier que vous disposez de l'équipement nécessaire (téléviseur ou adaptateur).

Pour les personnes disposant d'un équipement relié à une antenne râteau, il faut vérifier :

- ❖ sur votre équipement, la présence du logo TNT HD (norme MPEG-4),

- ❖ ou la présence du logo Arte HD en vous positionnant sur la chaîne 7 puis la chaîne 57.

Si vous ne voyez pas ces détails, cela signifie que votre téléviseur n'est pas compatible à la HD. Il vous faudra donc vous équiper d'un matériel compatible à la HD. Attention, il n'est pas nécessaire de racheter un nouveau téléviseur, un adaptateur TNT HD externe étant suffisant (vendu à partir de 25 €).

Dans le cadre du passage à la TNT HD, l'Agence nationale des fréquences rappelle qu'il existe un certain nombre d'aides pour les téléspectateurs (aide à l'équipement, assistance de proximité, aide à la réception).

PLUS D'INFORMATIONS  
Tél. : 0970 818 818  
[www.recevoirlatnt.fr](http://www.recevoirlatnt.fr)

## POINT D'ACCÈS AU DROIT CORRESPONDANTE VILLE-JUSTICE



Dans le cadre de l'ouverture récente du Point d'accès au droit (Pad), depuis le début de l'année, une Correspondante ville-justice est à votre disposition. Madame Laure Martel prend la suite de Monsieur Gérard Gramaglia.

Elle aura notamment pour missions :

- ❖ D'accueillir et d'orienter les personnes dans le cadre d'un primo accès au droit,
- ❖ De faire de la pré-médiation liée, notamment, aux conflits de voisinage,
- ❖ De recevoir les victimes d'infractions,
- ❖ D'aider et accompagner les individus dans les médiations individuelles avec une institution.

Elle peut être rencontrée les lundis et mercredis, sur rendez-vous pris près auprès du Pad.

### RENSEIGNEMENTS

**Point d'accès au droit**  
2 place du Fer-à-Cheval  
Tél. : 01 48 53 69 28  
(RDV sur place ou par téléphone du lundi au vendredi de 14h à 17h30)

## Votre sécurité



### INFO TRAVAUX

## SÉCURISATION DES ABORDS DE LA MAIRIE ET DE LA POSTE

Afin de sécuriser la place François Mitterrand, où se rejoignent la rue du commerce, la rue Dorval et la rue du Verger, et où les piétons, bus et véhicules sont particulièrement nombreux, les services de la ville réaliseront un passage piéton largement signalisé entre la Poste et la Mairie.

Ces travaux, prévus pour avril, nécessiteront une intervention temporaire du trafic, période durant laquelle une déviation des bus RATP sera mise en place.

À cette occasion, le passage sous voies passera par ailleurs en sens unique. Les véhicules ne pourront ainsi plus circuler que dans le sens mairie vers rue du Verger. Ceux arrivant de la rue du Verger devront emprunter l'avenue Adrien Raynal afin de rejoindre le centre ancien.

## Info route

## RÉOUVERTURE DE LA N7



### Le saviez-vous ?

Après une longue période de fermeture, la route nationale 7 a réouvert depuis quelques temps. À partir du carrefour des quatre communes, elle traverse d'un côté le cœur d'Orly et les bâtiments d'Aéroports de Paris, permettant ainsi un accès facile et direct à la plateforme aéroportuaire.

## LECTURE NOUS, SI JEUNES ET POUVTANT DÉJÀ SI VIEUX



Ibrahim, Tony, Valentin, Moussa, Téo, Joao, Eddie, Kevin, Lahoucine, Luiggy... Ils sont une trentaine de jeunes des Cfi (Centres des formations industrielles) d'Orly et de Paris à avoir partagé leurs récits dans l'ouvrage collectif *Nous, si jeunes et pourtant déjà si vieux*, initié par Franck Sénateur, préfacé par Eric Cantona et publié fin 2015 par La manufacture de livres.

Ils y partagent leurs incompréhensions et témoignent en toute liberté, sans analyse et sans interprétation de quelque auteur que ce soit, des difficultés qu'ils affrontent, parfois dès leur plus jeune âge, et avec lesquelles ils doivent se construire.

« On se sent tout d'un coup très proche d'eux comme si c'était une discussion à bâtons rompus autour d'un café. Et on s'interroge », résume très justement Eric Cantona dans sa préface.

## INFORMATION STATIONNEMENTS TRÈS GÊNANTS

Attention, depuis cet été, en application du décret national publié le 4 juillet 2015 au Journal Officiel, plusieurs types de stationnement considérés comme « très gênants » sont passibles d'une « contravention de quatrième classe », d'un montant forfaitaire de 135 €. Cela concerne notamment : les stationnements sur un passage piétons, sur un trottoir, sur une bande cyclable, sur une chaussée ou une voie réservée à la circulation des véhicules de transport public de voyageurs ou des taxis, les arrêts très gênants pour la circulation publique...

## ENVIRONNEMENT / LOISIRS À VOS JARDINIÈRES !



Le traditionnel concours des maisons et balcons fleuris revient pour une nouvelle édition en 2016. Tous les Orlysiens sont invités à participer.

Les modalités d'inscriptions vous seront communiquées dans le prochain journal *Orly Notre Ville*.

## RENTÉE 2016-2017 PORTES OUVERTES AU CFI



Le Centre des formations industrielles (Cfi) organisait en février ses premières portes ouvertes de l'année, afin de faire découvrir ses formations en alternance dans les domaines de l'énergie, l'automobile et le poids lourd, la maintenance des ascenseurs et la menuiserie. Sur le site d'Orly, le Cfi dispense des formations du CAP au BTS et des certificats professionnels de niveau baccalauréat pour préparer aux métiers du froid industriel et commercial et de la maintenance des véhicules (particuliers et transport routier). Les prochaines portes ouvertes seront organisées le samedi 19 mars, de 9h à 16h, et les samedis 9 avril, 21 mai et 18 juin, de 9h à 13h.

### INFORMATIONS PRATIQUES

**Cfi d'Orly - 5 place de la gare des Saules, Orly**  
Tél. : 01 41 76 00 70  
[www.cfi-formations.fr](http://www.cfi-formations.fr)



## CHARTE DE CIVILITÉ VIVRE ENSEMBLE

Tu ne vis pas tout seul. Tu vis avec d'autres personnes. Pour que cette cohabitation se passe bien, tout le monde doit appliquer des règles de politesse, de civilité. Ces règles

concernent le respect des autres, le respect des choses, le respect des lois et le respect de soi. Tu dois la politesse dans les paroles et les gestes, respect des règles et des lois. Tu dois appliquer ces règles à l'école, dans la rue, dans les transports en communs, dans les lieux de loisirs. 5 mots magiques que tu peux utiliser, et toutes les portes s'ouvriront :

- ❖ Bonjour
- ❖ Au revoir
- ❖ S'il te plaît
- ❖ Merci
- ❖ Pardon

Les membres du groupe de travail Charte de Civilité

# ZOOM SUR

## LA JOURNÉE INTERNATIONALE DES DROITS DES FEMMES

### « LA CULTURE AU FÉMININ »

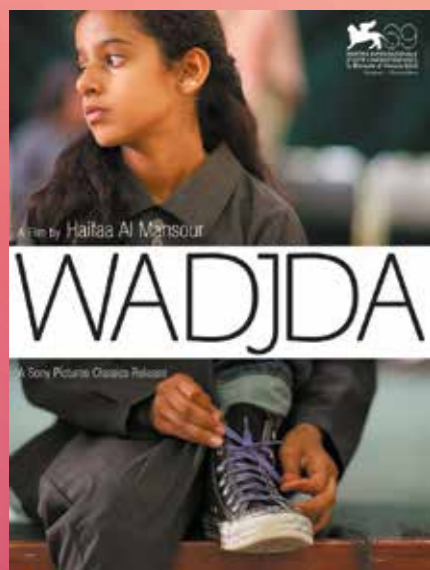


Engagée de longue date en faveur des droits des femmes, la ville d'Orly proposera en mars une programmation spéciale à l'occasion de la Journée internationale des droits des femmes, le 8 mars.

Cette année, le thème retenu est « La culture au féminin ». À travers des expositions, ciné-débats, spectacles et concerts, l'objectif est de sensibiliser l'ensemble de la population aux questions liées à la condition féminine et de fédérer les femmes indépendamment de leur catégorie sociale, de leur âge ou de leur origine.

Nouvellement créé, le Centre social Andrée Chedid se joindra cette année à l'événement, en accueillant une lecture à voix haute qui viendra compléter les différents temps forts proposés au Centre culturel Aragon-Triolet.

#### MARDI 8 MARS



À 14h30, Centre culturel  
Projection du film *Wadjda*, de Haifaa Al Mansour (VF)  
Suivi d'un débat

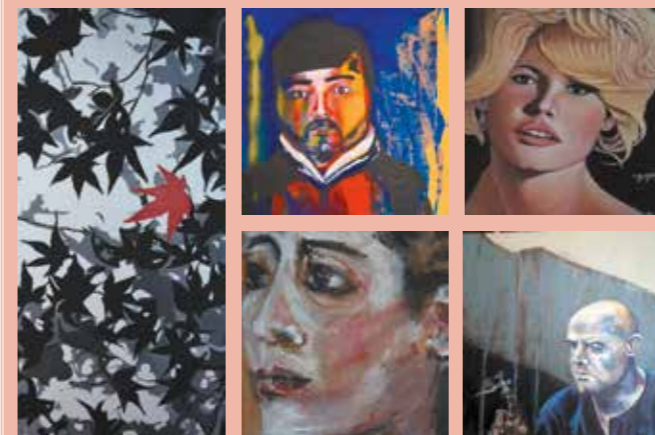
Wadjda, 12 ans, habite dans une banlieue de Riyad, capitale de l'Arabie Saoudite. Bien qu'elle grandisse dans un milieu conservateur, c'est une fille pleine de vie qui porte jeans et baskets, écoute du rock et ne rêve que d'une chose : s'acheter le beau vélo vert qui lui permettra de faire la course avec son ami Abdallah. Mais au royaume wahhabite, les bicyclettes sont réservées aux hommes car elles constituent une menace pour la vertu des jeunes filles.

Wadjda se voit donc refuser par sa mère la somme nécessaire à cet achat. Déterminée à trouver l'argent par ses propres moyens, elle décide alors de participer au concours de récitation coranique organisé par son école, avec pour la gagnante, la somme tant désirée.

Tarif unique : 3,50 €

Gratuit pour les classes des collèges et lycées

#### MARDI 8 MARS (suite)



À 18h30, Centre culturel  
Vernissage des expositions  
« F5 à visiter »

Les femmes orlysiennes exposent... 5 artistes, 5 femmes, 5 regards, 5 mains, 5 murs, 5 imaginations à découvrir : Carine Dubois, Téta Bendavid, Michèle Grau, Nadine Nicaise et Réjane Gold.

Exposition proposée jusqu'au vendredi 8 avril  
Entrée libre

#### « Création de tenues originales »

Les jeunes filles de l'association Espoir Cfdj présentent quelques unes de leurs robes, réalisées dans le cadre d'un projet artistique autour du tri et de la récupération (plus d'informations dans la rubrique Rencontre de ce journal, page 24).

Entrée libre



À 20h, Centre culturel  
Soirée musicale  
Première partie :  
Djazia Satour  
Concert : 36 h de la  
vie d'une femme  
(parce que 24 c'est  
pas assez),  
avec Agnès Bihl.

Auteur Interprète à part dans la nouvelle scène française, Agnès Bihl n'en finit pas de sillonner la France pour chanter ses chansons, ses amours et ses colères. Aux côtés d'Anne Sylvestre, avec laquelle elle a sorti un album en août dernier, d'Yves Jamait ou de Charles Aznavour, avec qui elle a notamment

collaboré, elle a rencontré un succès grandissant et continue d'étonner par sa plume belle et rebelle. Femme de son époque et à fleur de peau, Agnès Bihl est avant tout une grande humaniste qui continue de s'émouvoir et qui sait dépeindre une société dont les travers l'indignent autant que les espoirs la soulèvent. Elle est également auteur littéraire et son premier roman *La vie rêvée des autres* a rencontré au printemps 2015 un vif succès.

Entrée libre

#### JEUDI 10 MARS

À 16h30, Centre social Andrée Chedid  
Lecture à voix haute  
Proposée par la médiathèque  
Entrée libre

#### VENDREDI 11 MARS



À 20h30, Centre  
culturel  
« Café des mots »  
Lecture d'une inconnue  
de Stefan Zweig, par  
le Théâtre du Regard.  
Stefan Zweig raconte  
de façon magistrale  
la folie d'une passion  
absolue, les instants  
sublimes d'une  
femme éblouie dès  
l'adolescence par  
un homme qu'elle  
aimera toute sa vie

et qui jamais ne la reconnaîtra. La mise en scène exalte l'intensité du jeu de la comédienne qui incarne l'inconnue sans cri, sans démesure, avec juste la force qu'il faut pour dire le grand amour.

Tarif unique : 7 €

À 14h30, Centre culturel  
Projection du film *Wadjda*  
Suivi d'un débat animé par Maud Chappaz  
Tarif unique : 3,50 €  
Gratuit pour les classes des collèges et lycées

## INFORMATIONS PRATIQUES

Centre culturel Aragon-Triolet  
1 place du Fer-à-Cheval, Orly  
Tél. : 01 48 90 24 24

Centre social Andrée Chedid  
4 ter avenue de la Victoire, Orly  
Tél. : 01 48 90 16 77 / 78



# VIE DES QUARTIERS

## CONSEIL DE QUARTIERS EST UN TRAVAIL COLLECTIF



**Le Conseil de quartiers Est s'est réuni le 2 février, sous la présidence d'Alain Girard.**

Pour certains habitants, il s'agissait de leur première venue. Ce Conseil a notamment été marqué par de multiples interventions, témoignant du travail collectif mené durant et en dehors des réunions. La propreté, l'harmonie visuelle du quartier et la sécurité ont été au cœur des échanges. La réunion était aussi l'occasion de faire le point sur l'aménagement du Parc Marcel Cachin. Christian Brissepot, conseiller municipal en charge des transports publics, a par ailleurs annoncé que des travaux de mise en accessibilité pour les personnes à mobilité réduite allaient débuter en 2016 à la gare Les Saules. Eddy Jourde, conseiller municipal chargé de la gestion urbaine de proximité, a quant à lui détaillé le calendrier du futur T9 et le projet architectural de la zone de remisage. Enfin, le public a pu découvrir le budget de la ville ainsi que les investissements prévus sur le quartier pour 2016. Côté événements, plusieurs temps forts ont été annoncés, dont la Fête des voisins le 27 mai.

**Comptes-rendus  
de séances**  
[www.mairie-orly.fr](http://www.mairie-orly.fr)



## CONSEIL INTERQUARTIERS

### PREMIER RENDEZ-VOUS DE L'ANNÉE

**Le premier conseil interquartiers de l'année se tenait le 13 janvier. Cette instance permet de regrouper régulièrement l'ensemble des membres des Conseils de quartiers.**

La réunion a notamment été l'occasion de présenter et d'expliquer le fonctionnement de la Métropole du Grand Paris et de ses Territoires, créés au 1<sup>er</sup> janvier. Cette nouvelle institution territoriale vient en effet modifier le paysage administratif et induire un certain nombre de transferts de compétences (*plus d'informations en pages 6 et 7 de ce journal*).

Un tour de table a ensuite permis aux conseillers de présenter les différentes

fêtes et animations organisées dans chaque quartier tout au long de l'année 2015.

La problématique de la sécurité piétons/voitures, pour laquelle les Conseils de quartiers sont régulièrement sollicités par les habitants, a ensuite été au cœur des échanges. Chacun a ainsi pu partager ses actions et réflexions autour du sujet.

Enfin, un point a été fait sur l'avancée des travaux du Parc Méliès, en cours de requalification.

**Comptes-rendus de séances**  
[www.mairie-orly.fr](http://www.mairie-orly.fr)

## LES RDVS URBAINS, C'EST REPARTI !

Le saviez-vous ? Le service Gestion urbaine de proximité propose régulièrement dans l'année des rendez-vous urbains. Ces temps d'échange dans la ville permettent aux habitants de donner leur avis sur les réussites et dysfonctionnements de leur quartier (stationnement, espaces extérieurs, propreté-déchets...). Dès ce mois de mars, ils reprennent !

Les prochains rendez-vous planifiés sont :

- ✦ **La Sablière** : vendredi 18 mars (départ à 14h au rez-de-chaussée du 12 rue Pierre-Sémard)
- ✦ **Lopofa/La Faisanderie** : vendredi 1<sup>er</sup> avril (départ à 14h du forum Neruda)
- ✦ **Pierre-au-Prêtre** : vendredi 8 avril

(départ à 14h du centre social Andrée Chedid)

- ✦ **Aviateurs** : samedi 16 avril (départ à 9h30 du forum Saint-Exupéry)
- ✦ **Navigateurs** : mercredi 20 avril (départ à 14h de la salle Marco Polo)
- ✦ **Calmette/Tilleuls** : samedi 28 mai (départ à 9h30 du forum Neruda)

# PETITE ENFANCE

## ACCUEIL DES ENFANTS DES PETITES SECTIONS

### EN ROUTE VERS L'ÉCOLE



Sonia Viana (au centre), référente familles au Centre social, Lisa Besson (à gauche) et Nathalie Domont (à droite), professionnelles de la petite enfance, accueilleront les enfants et les parents.

## LE JEUDI DES PETITS

### UN NOUVEL ESPACE D'ACCUEIL PARENTS-ENFANTS

**Le Centre social Andrée Chedid accueillera prochainement le « Jeudi des petits ». C'est un nouvel espace d'accueil et d'échange pour les parents et les enfants devrait ouvrir jeudi 10 mars. Il s'agira d'un lieu gratuit, anonyme et confidentiel, dont l'accès sera libre et sans inscription.**

Dans un espace convivial, spécialement aménagé, les enfants de moins de 4 ans accompagnés de leurs parents pourront être accueillis.

L'objectif est de permettre aux parents, notamment isolés, de se rencontrer, d'échanger entre eux et avec des professionnels afin d'aborder toutes les

questions qu'ils peuvent se poser sur la parentalité.

L'accueil se fera au sein de la salle familles du Centre social Andrée Chedid (4 ter avenue de la Victoire), chaque jeudi, de 15h à 18h.

Ce projet est piloté par le Relais assistantes maternelles (Ram) et mis en place avec le soutien financier de la Caisse d'allocations familiales (Caf).

**Renseignements :**  
Centre social Andrée Chedid  
(secteur familles) : 01 48 90 16 77  
Ram : 01 48 90 21 77

## NOUVELLES MODALITÉS POUR L'ALLOCATION MUNICIPALE

Depuis peu, de nouvelles modalités d'instruction ont été mises en place pour simplifier le versement de l'aide municipale pour frais de garde du jeune enfant. Grâce au passage à un système de forfait, les parents peuvent connaître à l'avance le montant de l'aide qui leur sera versée. Une solution qui raccourcit par ailleurs le délai de versement de cette aide. Tout parent habitant Orly et employant une assistante maternelle orlysiennne agréée peut bénéficier de l'aide.

**Renseignements :**  
Tél. : 01 48 90 21 77

Pour les petites sections de maternelles (et pour leurs parents !), une première rentrée scolaire peut parfois être impressionnante.

Afin d'offrir un mode de garde aux parents durant l'été et de permettre aux enfants de s'adapter à des lieux qu'ils fréquenteront régulièrement à partir de septembre, la ville propose en juillet et en août un accueil des tout-petits au sein des accueils de loisirs maternels... Un premier pas avant la grande rentrée !

Ce mode de garde s'adresse aux enfants nés en 2013, dont l'inscription à l'école est effective, dans la limite des places disponibles. La durée d'accueil maximale est de 21 jours (continus ou non).

Des réunions d'information seront organisées sur les sites courant juin pour les familles dont les inscriptions auront préalablement été confirmées.

**Renseignements**  
Tél. : 01 48 90 20 00

## ACTIVITÉS SENIORS EN MARS & AVRIL

Retrouvez tous les événements seniors organisé en mars et avril dans votre supplément *Orly Rendez-vous*, inséré au sein de ce journal.



Pour vous aider à les repérer, ils sont marqués d'une pastille seniors.

## ACTIVITÉS SENIORS VOS INSCRIPTIONS

Depuis début 2016, pour simplifier les inscriptions aux activités seniors, elles seront ouvertes du 1<sup>er</sup> au 7 du mois précédent sur le portail familles, puis à partir du 8 au guichet familles.

Dès le mois d'avril, vous pourrez donc vous inscrire aux activités de mai :

- ✦ **Mercredi 18 mai** : loto à Méliès
- ✦ **Mardi 24 mai** : journée pêche à l'étang de Romainville
- ✦ **Mardi 31 mai** : Rolland Garros

## DERNIÈRES PLACES ATELIERS INFORMATIQUE

Il reste encore quelques places aux ateliers informatique cycle 2016, qui débiteront en mars.  
**Renseignements**  
Tél. : 01 48 90 20 60

## INFORMATION RESTAURATION & ANIMATIONS

Nous vous informons que du 25 au 29 avril, la restauration et les animations seniors seront regroupées sur Méliès. Des navettes en taxi social assureront gratuitement les transports à partir de Neruda dès 11h15.



## SÉJOUR SENIORS CAP SUR LA GUADELOUPE

**Du 9 au 20 mai 2016, la ville propose aux seniors un séjour tout compris en Guadeloupe, un projet notamment soutenu par le Conseil des seniors et le comité de jumelage.**

Les voyageurs séjourneront dans un hôtel avec piscine situé sur la riviéra guadeloupéenne de la Pointe de la Verdure, en bordure de l'une des plus belles plages de sable fin de Gosier. Installé au cœur de la Guadeloupe, il est un point de départ idéal pour de nombreuses excursions à la journée ou à la demi-journée.

Le séjour comprendra : le voyage en avion Orly-Pointe-à-Pitre (ville jumelée avec Orly), les transferts depuis et vers les aéroports, les excursions en cars, les repas matin, midi et soir ainsi que l'hébergement à l'hôtel. Dans une logique de solidarité, le tarif, calculé pour chacun en fonction de son quotient familial, oscillera entre 50 et 160 € par jour.

### Inscriptions

Les inscriptions doivent être réalisées au Guichet Familles, au rez-de chaussée du Centre administratif, de 8h30 à 11h30 et de 14h à 17h. Un acompte vous sera demandé lors de l'inscription. Le solde

du séjour devra avoir été réglé avant le départ. Les paiements peuvent être réalisés en espèces, chèques, carte bancaire ou chèques vacances Ancv.

### Formalités

Lors de l'inscription, il est demandé de venir obligatoirement avec les photocopies des documents suivants :

- ✦ Pièce d'identité, passeport ou carte de séjour valable à la date du retour
- ✦ Avis d'imposition ou de non-imposition 2015 sur les revenus de l'année 2014
- ✦ Carte vitale
- ✦ Attestation d'assurance protection civile et de rapatriement
- ✦ Certificat médical de non contre-indication de participation au séjour en Guadeloupe
- ✦ Assurance annulation facultative à votre charge auprès d'un organisme extérieur (rapprochez-vous de vos assureurs et de votre banque si vous ne disposez pas déjà de ce genre de souscription)

### À noter

*Le nombre de places étant limité, les personnes ayant déjà participé à des séjours seniors les années précédentes seront inscrites sur liste d'attente.*



## ASSOCIATION CULTURELLE AMICALE FRANCO-PORTUGAISE UNE NOUVELLE ASSOCIATION À ORLY

**Déjà existante depuis quelques années, l'Association culturelle amicale franco-portugaise du canton d'Orly, Villeneuve-le-Roi et Ablon-sur-Seine a posé ses valises à Orly à l'automne dernier, en installant son siège social avenue Adrien Raynal.**

Tous les dimanches, un groupe folklorique composé d'une quarantaine de personnes se réunit au parc intercommunal du Grand Godet, avec au programme : danses traditionnelles et musique. Des temps festifs sont

également proposés régulièrement.

Le 7 février dernier, une première fête était organisée à Orly, à l'occasion du carnaval. Une centaine de personnes étaient réunies pour l'occasion. D'autres fêtes sont déjà prévues le 28 mars prochain et le 5 mai, au sein de la salle Marco Polo. Un grand rendez-vous festif devrait aussi être organisé avant les vacances d'été.

### Renseignements

Tél. : 06 10 26 78 96  
06 80 13 77 93 / 06 63 26 78 41

## APPEL À CANDIDATURE LIRE POUR VIVRE RECHERCHE DES BÉNÉVOLES

L'association Lire pour Vivre est à la recherche de bénévoles :

- ✦ une personne pour des cours d'informatique (initiation)
- ✦ une personne pour du secrétariat/des tâches administratives.

L'activité de Lire pour Vivre est essentiellement consacrée à l'apprentissage de la langue française à travers la lecture et l'écriture.

Des cours de français avec remise à niveau et des préparations aux stages de formation sont notamment proposés.

L'association participe également à des projets culturels en lien avec le Centre culturel d'Orly.

**Renseignements**  
Tél. : 01 48 52 68 21 ou 06 34 60 14 86

### UNRPA

## ENSEMBLE & SOLIDAIRES



L'association Ensemble & solidaires, Unrpa section d'Orly, se réunit tous les mercredis, de 14h à 16h au Centre culturel afin de partager un moment convivial.

Au programme en mars : bowling, loto, spectacle Irish Celtic, cinéma.

En avril : bowling, déjeuner au restaurant indien, journée dans les jardins de Giverny et visite de la maison de Claude Monet.

### Renseignements et inscriptions

Lors des permanences  
unrpa.ory@gmail.com

## RENDEZ-VOUS TERRE HUMAINE 94



**Terre Humaine 94 proposera en mars et avril :**

- ✦ Dimanche 20 mars : visites de l'exposition Dubuffet et de la chocolaterie Meunier.
- ✦ Dimanche 27 mars : sucré/salé (n'oubliez pas de vous inscrire !).
- ✦ Samedi 2 avril (et non pas dimanche 3 avril comme il est écrit dans le courrier) : promenade guidée autour du quartier Saint-Martin à Paris.

### Renseignements

Permanences le mercredi (hors vacances scolaires), de 16h à 18h au Centre culturel.  
Tél. : 06 73 95 06 62

## MÉDIATHÈQUE

RENDEZ-VOUS  
LECTURES

Plusieurs fois par mois, la médiathèque centrale propose des rendez-vous lectures pour les enfants. Les « Petites Oreilles » sont destinées aux 0-3 ans, avec des comptines, jeux de doigts et chansons. Les « Grandes Oreilles » s'adressent quant à elles aux enfants dès 4 ans, avec des lectures, contes et livres d'images.

**Renseignements**  
Programme disponible au sein de votre supplément *Orly Rendez-vous*

## ÉVÈNEMENT

LA QUINZAINE DU  
TOUT-PETIT

Dans le cadre d'un partenariat entre les médiathèques et le service petite enfance de la ville, du 22 mars au 2 avril, la médiathèque centrale accueillera au sein de son espace jeunesse la Quinzaine du tout-petit. Au programme : Nids de lecture, Dorlottes (siestes musicales), Petites oreilles, spectacle très jeune public et exposition photos. Rendez-vous à partir du 9 mars pour connaître le programme détaillé et vous inscrire !

**Infos pratiques**

Inscriptions dans les médiathèques ou par téléphone  
Tél. : 01 48 90 24 28 (répondeur)

## Une date

8 & 9 AVRIL SCÈNE HIP-HOP



## SCÈNE HIP-HOP

## 120 DANSEURS SUR SCÈNE

**Fort de son succès, Scène hip-hop sera pour la première fois organisé sur deux soirées cette année, les vendredi 8 et samedi 9 avril. L'an dernier, le show avait fait salle comble.**

Cette manifestation a pour but de soutenir la jeune création locale et de mettre à l'honneur la richesse des différents styles chorégraphiques pratiqués à Orly. Dix groupes, pour un total de 120 danseurs, seront présents sur scène pour cette édition 2016 : quatre issus de l'association Cœur Madras, trois d'Epsilon Academy, un membre d'Orlywood Prod, un de l'association Hot Antik et un dernier réunissant deux groupes du Centre social Andrée Chedid. Les spectateurs pourront également découvrir les performances de trois duos de danseurs confirmés, qui exploreront d'autres disciplines. La soirée sera animée par le speaker Rodrigue Lino (Ben Johnson) et le DJ Cléon.

Afin de coordonner et de préparer ces deux grandes soirées, la Compagnie du Sillage, en résidence à Orly depuis 2006,

offre aux groupes un accompagnement technique et parfois artistique avec pour chacun : mise à disposition de la scène et d'un espace d'échauffement pour les répétitions, travail autour de la mise en espace des chorégraphies, accompagnement son et lumières avec les équipes techniques, mais aussi quelquefois aide pour les costumes et accessoires. Elle veille également à donner une cohérence et du rythme au spectacle.

Mais cette soirée n'est finalement que l'un des temps forts d'une collaboration continue et de liens tissés de longue date entre la Compagnie et les associations de la ville. D'autres projets sont en effets menés régulièrement, à l'image des improvisations (improvisations) organisés dans la ville et lors d'événements orlysiens tels que les Journées du patrimoine.

**Infos pratiques**

Tarif unique : 7 €  
Réservations auprès du Centre culturel  
1 place du Fer-à-Cheval, Orly  
Tél. : 01 48 52 40 85

## L'info à retenir

ASO JUDO INSCRIPTIONS ADULTES TOUJOURS OUVERTES



## AVENIR SPORTIF D'ORLY

## LES ORLYSIENS, ACCROS DE JUDO !

**Fondée en 1971 par Hubert Mimouni, la section judo de l'association Avenir sportif d'Orly a dépassé pour la saison 2015-2016 la barre des 100 adhérents, avec des pratiquants dès 5 ans et jusqu'à l'âge adulte.**

Abdelghani Benessalah, entraîneur, revient avec nous sur le succès de cette discipline... « Monsieur Mimouni faisait vivre le judo à Orly depuis plus de 40 ans et je suis très honoré d'avoir pris sa succession. On peut dire que c'est aujourd'hui l'un des plus vieux clubs de France (...) Sa passion et son dévouement ont fait vivre la section judo, c'est ce qui lui a valu sa longévité », explique-t-il.

D'abord simple parent d'élève adhérent, Abdelghani a rapidement souhaité participer aux cours, en assistant Hubert Mimouni, avant qu'il ne lui propose de le former et de lui succéder. Depuis 2014, désormais titulaire d'un diplôme d'État, il y enseigne et transmet sa

passion aux adhérents : « J'ai commencé (...) à 9 ans (...) Le judo m'a énormément apporté dans ma vie personnelle et professionnelle : la discipline, le goût de l'effort, savoir se relever après un échec », autant de valeurs qu'il essaie de véhiculer dans ses cours : « Les arts martiaux, le sport, ce n'est pas facile (...) Il faut apprendre à travailler, c'est comme à l'école. »

Abdelghani Benessalah propose aux adhérents du club une pratique orientée vers le judo ne-waza, l'art du combat au sol, dit aussi ju-jitsu brésilien, avec beaucoup de succès auprès des pratiquants, enfants comme adultes : « Nos cours sont un savoureux mélange entre fitness, ju-jitsu et combat. Les adhérents sont réguliers et nous recevons encore des inscriptions en cours adulte. »

**Renseignements**

[www.avenirsportifdorly.fr](http://www.avenirsportifdorly.fr)

## KARATÉ

DES CHAMPIONS  
À ORLY

Le début d'année a été marqué par de nombreuses compétitions pour les karatékas, avec notamment : les championnats du Val-de-Marne poussins et seniors le 17 janvier, la Coupe des Sages le 24 janvier, le championnat du Val-de-Marne minimes le 31 janvier, ou encore la coupe de ligue honneur le 14 février. Les Orlysiens ont été chaque fois nombreux à participer et à monter sur les podiums.

Découvrez quelques photos des compétiteurs :

TIR À L'ARC À CHEVAL  
MÉDAILLÉ  
D'ARGENT

L'Orlyisien Richard Timbert a réalisé de très belles performances en tir à l'arc à cheval l'an dernier. Il a en effet été médaillé d'argent aux championnats de France, est arrivé 12<sup>e</sup> en individuel aux championnats d'Europe et a eu l'occasion de participer aux championnats du Monde.

## DÉCHETS VERTS

## REPRISE DE LA COLLECTE EN MARS

La collecte des déchets verts reprendra tous les lundis à partir de 15h, à compter du 7 mars et jusqu'au 19 décembre inclus.

La ville fournit gratuitement des sacs, réutilisables, pour ce type de déchets.

 Plus d'informations  
[www.mairie-orly.fr](http://www.mairie-orly.fr)

## TRI SÉLECTIF

## AMÉLIORER LE TRI À ORLY

Depuis de nombreuses années, la ville d'Orly a fait de la réduction des déchets et de la généralisation du tri sélectif une priorité.

Cette volonté se traduit, notamment, par des actions de sensibilisation, l'installation de tri-bornes ou encore la généralisation de la collecte en bacs roulants (voir article-ci-contre).

Dans cette dynamique et dans le cadre d'un appel à candidatures lancé par Eco-Emballages, la ville s'est vue financer une série d'actions pour améliorer la collecte et renforcer la sensibilisation de proximité. Un audit sur l'habitat collectif a permis d'identifier certains axes d'amélioration.

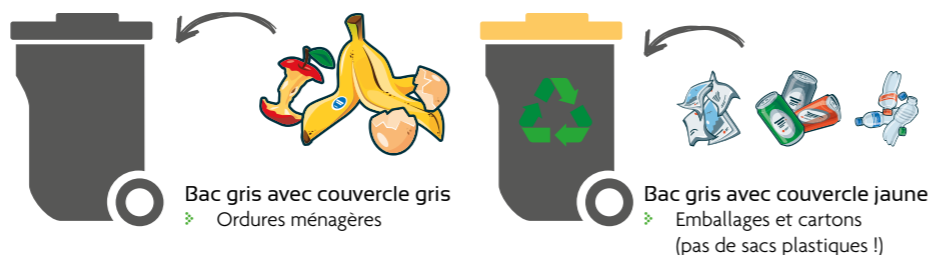
Durant les prochains mois, afin de donner les moyens aux habitants de mieux trier, les dotations seront réajustées. Une campagne de sensibilisation, d'affichage et des animations de proximité seront également déployées.



## COLLECTE DES DÉCHETS

## COLLECTE EN BACS, MODE D'EMPLOI


Depuis février, les logements des quartiers pavillonnaires et du centre ancien, qui présentent actuellement leurs déchets en sacs-poubelle, sont progressivement équipés de bacs roulants. Attention, dans le cadre de la mise en place des bacs roulants, la ville ne mettra plus de sacs à disposition des habitants de pavillons.

## LES BACS



JOURS DE COLLECTE 

-  Bac gris, couvercle gris
  - » Zone pavillonnaire : mardi et samedi
  - » Zone mixte et centre ancien : lundi, jeudi et samedi
-  Bac gris avec couvercle jaune
  - » Pour tous : mercredi


## PREMIÈRES COLLECTES

 **Lundi 4 avril** sur le secteur mixte du centre ancien  
**Mardi 5 avril** sur les quartiers pavillonnaires




## SORTIR MON BAC

-  1. Je sors mon bac le matin avant 6h ou la veille après 20h
-  2. Je le rentre après la collecte

## ENTRETIEN MON BAC

-  » Régulièrement, je dois nettoyer mes bacs

## AVANTAGES

-  Amélioration de la propreté des espaces publics (plus de sacs éventrés à terre, limitant par la même occasion l'activité des rongeurs).
-  Optimisation du tri sélectif (trop souvent les sacs jaunes, noués, étaient refusés en centre de tri).
-  Meilleure prévention des accidents du travail.

## Renseignements

Tél. : 01 48 90 20 08 / 20 09

## L'info-clé :

 **PÔLE EMPLOI** INSCRIPTIONS EN LIGNE DÈS LE 7 MARS



## VOS COMMERCES

## OUVERTURE DU SAINT-GERMAIN COIFFURE

Depuis décembre dernier, le salon de coiffure situé au 39 rue du commerce a changé de nom et de propriétaire. Une nouvelle enseigne « Saint-Germain Coiffure » sera posée très prochainement.

Sa gérante, Virginie, est experte dans son domaine. Elle a débuté la coiffure il y a maintenant 32 ans et a déjà été à la tête de sa propre affaire. « Mes spécialités, ce sont vraiment les couleurs, les mèches, les balayages et les permanentes Revlon », précise-t-elle. Virginie coiffe aussi bien les hommes que les femmes et les enfants.

Afin d'offrir des tarifs plus attractifs, elle propose un système de forfaits tout inclus comprenant la coupe, le brushing, un soin et, en fonction du pack, choisi : la couleur, la permanente, les mèches ou le balayage. Autres nouveautés : une carte de fidélité est proposée et le

salon pratique désormais un tarif réduit pour les étudiants (-20 %).

« Je suis vraiment contente. Je connaissais déjà Philippe (Duhaut, précédent propriétaire bien connu des Orlysiens, Ndlr) et je suis très heureuse de reprendre ce salon », explique Virginie. La coiffeuse a en effet eu un vrai coup de cœur pour le quartier : « Je suis tombée sous le charme (...) j'aime beaucoup cet esprit petit village », ajoute-t-elle.

Le Saint-Germain Coiffure est ouvert du mardi au vendredi, de 9h30 à 12h30 et de 14h à 18h, ainsi que le samedi, de 9h à 12h30 et de 13h30 à 17h. Les clients sont accueillis avec ou sans rendez-vous.

Renseignements :  
Tél. : 01 78 52 23 23

RECHERCHE D'EMPLOI  
INFORMATION  
PÔLE EMPLOI

Pôle emploi informe qu'à compter du 7 mars 2016, les inscriptions et demandes d'allocations s'effectuent exclusivement en ligne, sur le site [pole-emploi.fr](http://pole-emploi.fr).

En cas de difficulté, les demandeurs d'emploi pourront bénéficier d'une aide en ligne et d'une assistance téléphonique. Il est aussi possible de faire sa démarche via les bornes Internet mises à disposition en agence (accueil sans rendez-vous le matin, sur rendez-vous l'après-midi).

RECHERCHE D'EMPLOI  
ACCOMPAGNEMENT À LA  
MISSION LOCALE

## Bon à savoir :

Pour faciliter les démarches d'inscription à Pôle Emploi, la Mission locale met à disposition des jeunes de 16 à 25 ans deux ordinateurs tous les matins, de 10h à 12h, sur inscription immédiate à l'accueil.

Les jeunes accompagnés à la Mission Locale pourront par ailleurs bénéficier des conseils et du soutien de leur conseiller pour l'ensemble des démarches d'inscription.



**CURIEUSE, CRÉATIVE ET PLEINE D'ÉNERGIE, LAURY MAXIMIN PARTICIPE DEPUIS CET ÉTÉ À UN PROJET ARTISTIQUE AUTOUR DU TRI ET DE LA RÉCUPÉRATION AVEC L'ASSOCIATION ESPOIR CFDJ.**

## CURIOSITÉ & CRÉATIVITÉ AU FÉMININ

# LAURY MAXIMIN

**À presque 15 ans, Laury Maximin est une jeune fille qui force l'admiration. Loin de s'en tenir à ce que l'on attend classiquement d'une ado, elle s'offre la liberté de s'impliquer dans tous les projets et activités qui l'attirent, sans trop prêter attention au regard des autres.**

Curieuse et débordante d'énergie, elle fait du football, de la danse classique, est en section cirque au collège Desnos mais aussi membre des clubs journal et courts-métrages. Elle participe également au projet d'initiation à l'aéronautique proposé par l'établissement, qui devrait lui permettre d'obtenir prochainement son Brevet d'Initiation à l'Aéronautique, délivré conjointement par l'Éducation Nationale et l'Aviation Civile. La jeune Orlytienne est aussi de toutes les commémorations : 8 mai, 11 novembre, 70<sup>e</sup> anniversaire de la Libération des camps, hommage à Gaston Viens... Si elle a commencé à s'impliquer dans le cadre d'un travail d'école, c'est ensuite devenu une démarche qui lui tient vraiment à cœur. Depuis l'été dernier, elle est par ailleurs impliquée dans un projet artistique autour du tri et de la récupération, avec Espoir Cfdj (Centres familiaux de jeunes), une association qu'elle a découverte il y a quelques années via l'aide aux devoirs proposée en vue du passage en 6<sup>e</sup>.

Le projet, suggéré par Valophis à l'association, a débuté l'été dernier : « On n'était que trois au début (...) et puis on a invité d'autres copines », se souvient-elle. Aujourd'hui, elles sont une petite dizaine à y participer. L'objectif est de réaliser des costumes et des robes à partir de matériaux de récupération. Luc Pelletier, directeur du musée d'art contemporain du Val-de-Marne (Mac Val), les a mis en

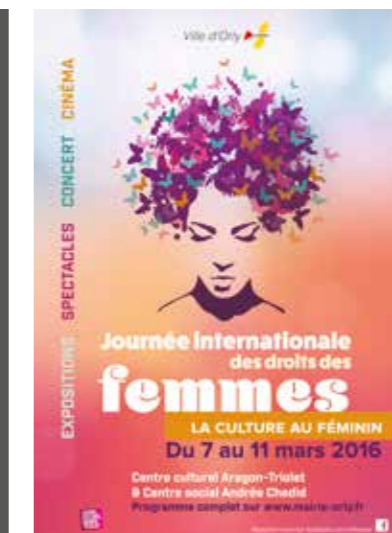
relation avec un artiste, qui les a accompagnées dans leur démarche. Les jeunes filles ont d'abord dessiné leur projet, croquis et idées de matériaux à l'appui, puis elles se sont mises à l'ouvrage. « Au départ je voulais faire une robe avec des CDs, du carton et du plastique », explique Laury. Finalement, elle en créera deux, « avec deux styles différents : une grosse ébouriffée et l'autre carrée, très cadrée. » Un choix qui vient faire écho à sa personnalité : « Il y a deux filles à l'intérieur de moi : la fille sérieuse, qui est très sage à l'école... et celle qui court partout, qui fait la folle. » Deux robes, deux facettes de ce qu'elle est, comme un pied de nez à ce que la société attend de nous, comme pour dire que l'on peut faire du foot et aimer la danse classique, être une élève studieuse mais aussi avoir de la fantaisie...

Avec ce projet, très vite, s'est posée la question d'organiser un défilé pour présenter les modèles. Si les plus timides du groupe se sont montrées réservées, Laury a tout fait pour les convaincre : « Moi ça ne me dérangeait pas. Ici (au Mac Val, Ndlr), c'est un musée (...) il n'y a pas de règle de beau ou pas beau. » Une démarche plus facile pour l'adolescente, qui fait déjà de la danse classique et du théâtre, et qui est donc rôdée aux spectacles. Elle affirme d'ailleurs, tout sourire : « J'ai déjà fait pire ! » Finalement, l'idée a fait son chemin et un défilé devrait bien être organisé d'ici l'été... L'occasion pour ces jeunes filles de présenter leurs réalisations, de sensibiliser au tri et de montrer que même avec des matériaux de récupération, on peut créer de nouvelles choses et surprendre ! Un premier aperçu des modèles sera proposé à Orly dès le mois de mars, dans le cadre de la Journée des droits de la femme.

### PREMIER APERÇU LE 8 MAI À ORLY !

À l'occasion de la Journée internationale des droits des femmes, placée à Orly sous le signe de « La culture au féminin », le public orlytien pourra découvrir plusieurs créations des jeunes filles de l'association Espoir Cfdj, au Centre culturel Aragon-Triolet.

Un défilé devrait par ailleurs être organisé d'ici cet été au sein du Mac Val.



### CRÉATION DE TENUES ORIGINALES

Exposition au Centre culturel Aragon-Triolet  
Vernissage le mardi 8 mars, à 18h30

Centre culturel Aragon-Triolet  
1 place du Fer à Cheval  
Tél. : 01 48 90 24 24



[www.centre-culturel-orly.fr](http://www.centre-culturel-orly.fr)

# MÉMOIRE

## LA RUE BASSET

Article de Jean Canet, Université pour tous  
Sources : Archives municipales



La rue basset, Orly, 1992.

**Anciennement ruelle des écoles jusqu'en 1903 puis de la mairie jusqu'en 1906, cette voie est située au centre de l'ancien village d'Orly, entre la rue Louis Bonin et la rue du maréchal Joffre, avec tous les services publics à proximité à cette époque.**

À gauche, en montant, nous avons les P.T.T. devenus la bibliothèque Louis Bonin en 1978, un salon de coiffure, la maison du cantonnier-chef, derrière un portail vert les anciennes écuries municipales et l'ouverture en 1969 du club équestre. Dans le bâtiment suivant, la première bibliothèque d'Orly, étaient distribués les tickets de rationnement et, beaucoup plus tard, au premier étage monsieur Alexandre Meyer enseignait le dessin et la peinture aux élèves de l'école municipal des Arts.

À droite, l'église Saint-Germain (XII<sup>e</sup>-XVI<sup>e</sup> s.), la fontaine Wallace (1987), le monument aux morts ( 1926 ), la place du Général Leclerc, la Mairie et les P.T.T. (1902), conçues par l'architecte départemental Molinos, aujourd'hui l'école du Centre, financées en partie par ce Basset qui a donné son nom à cette voie.

**Mais qui est donc cette personne dont le prénom ne figure pas sur la plaque ?**

Beaucoup d'entre-nous pensent à Louis Basset (1724-1800), vigneron, maire nommé le 20 novembre 1791 dont le nom figure sur le Mur des maires de la commune depuis la Révolution, installé face à l'entrée des salons de la Mairie.

*Non, il ne s'agit pas du maire mais d'un généreux donateur, monsieur Germain-Philippe Basset*

Non, il ne s'agit pas du maire mais d'un généreux donateur, monsieur Germain-Philippe Basset (1825 - 1892), propriétaire, qui par un testament olographe du 15 décembre 1892, a institué les communes d'Orly et d'Yerres ses légataires, à titre universel, conjointement pour un quart de sa fortune, évaluée à 464 882 francs 99 (Décret du 9 avril 1896, autorisant le maire d'Orly à accepter le

legs). Par délibération du 27 novembre 1895, le Conseil municipal a décidé d'appliquer les fonds à provenir du legs Basset à la création d'une école maternelle et enfantine.

Deux délibérations auront été nécessaires pour dénommer cette voie : le 26 décembre 1903, la ruelle des écoles devient rue Basset, mais les habitants l'appellent ruelle de la mairie et le 30 avril 1906 « *Le conseil, considérant que feu monsieur Basset ayant été un bienfaiteur, a légué une somme de près de 52 000 francs, par la générosité a contribué, dans une très large mesure, à doter la commune de bâtiments neufs : mairie, bureau des postes et télégraphes (...)* Considérant que seul, un devoir de simple reconnaissance de perpétuer dans la commune le souvenir de cet homme, délibère : l'ancienne ruelle, dite de la Mairie, qui va de la rue Paruseau (Louis Bonin) à la rue du Bourgneuf (Maréchal Joffre) portera désormais le nom de Basset ». Remarque : dans les deux délibérations son prénom n'a jamais été cité.

**Au coeur du vieil ORLY**  
**Place du marché**

Votre résidence  
**AFFINITY**

**LANCEMENT COMMERCIAL**

**18 APPARTEMENTS DE STANDING**  
Du studio au 3 pièces  
Parking sous-sol  
Ascenseur

**N° Vert 0 800 800 100**  
APPEL GRATUIT DEPUIS UN POSTE FIXE

[www.pierreval.com](http://www.pierreval.com)

**PIERREVAL**  
GROUPE  
PROMOTEUR AMÉNAGEUR

**Calibaie**  
2, rue Anatole France  
94310 ORLY  
entreprisesdr@aol.fr

**S.D.R.**  
BOIS - ALU - P.V.C.

**Visitez notre ShowRoom**  
Protégez-vous des nuisances sonores, du froid...

**01.49.60.07.61**

**Crédit d'impôt 30%\***

Fenêtres & Portes - Volets roulants  
Portails - clôtures - Portes de garage  
PVC. BOIS. ALU

**RECONNU GARANT RGE**

\* pour les travaux réalisés jusqu'au 31 décembre 2016

**GAZ.COM point**

Installation • Contrat d'entretien • Dépannage  
d'appareils à gaz et ramonnage

**01 48 52 15 14**

[www.gazpointcom.com](http://www.gazpointcom.com)  
gazpointcom@gmail.com - Fax : 01 48 92 18 39  
8, avenue de l'aérodrome - 94310 Orly  
SIRET 488 591 355 00026

**JAS le Garage**  
depuis 1967

Dépannage-Remorquage  
Mécanique-Carosserie

22, rue du Maréchal Foch - 94310 ORLY  
Tél : 01 48 53 20 20 - 01 48 52 45 41  
FAX : 01 48 53 21 15

Email : [julienjas@wanadoo.fr](mailto:julienjas@wanadoo.fr)

# CONSEIL MUNICIPAL

## PREMIERS CONSEILS DE 2016

### LUNDI 25 JANVIER

Dans le cadre de la loi de finances pour 2016, adoptée le 29 décembre 2015 et prévoyant que les communes délibèrent avant le 1<sup>er</sup> février 2016 pour l'instauration et la mise en place de la taxe de séjour en 2016, un conseil municipal supplémentaire était organisé en janvier.

❖ **Instauration de la taxe de séjour**  
Adoptée à l'unanimité

### JEUDI 18 FÉVRIER

Le conseil municipal de février était présidé par Jean-François Chazottes, premier adjoint au maire. En ouverture de séance, il a notamment tenu à remercier l'assemblée et tous les Orlysiens qui, très nombreux, ont témoigné de leur émotion et ont participé aux obsèques puis à l'hommage rendu à Gaston Viens, maire honoraire.

❖ **Dénomination de la place Gaston Viens**  
Adoptée à l'unanimité

❖ **Autorisation donnée à la Sadev 94 de déposer une demande de défrichement sur le secteur des Roses**  
Adoptée à la majorité

❖ **Demande de Fonds Social Européen pour le cofinancement de l'action « Accompagnement Coordinateur Parcours d'insertion Plie » à Orly**  
Adoptée à l'unanimité

❖ **Demande de transfert de l'achèvement de la révision générale du Plu à l'Ept 12**  
Adoptée à la majorité

❖ **Désignation des membres du Conseil municipal qui siègeront à la Commission Locale d'Évaluation des Charges Territoriales (Clect)**  
*Thierry Atlan a été élu titulaire et Nathalie Besniet suppléante*

❖ **Budget ville – Décision modificative n°1 (DM n°1) postérieure au budget primitif 2016**  
Adoptée à la majorité

❖ **Approbation d'une demande de subvention à la Driea (Direction Régionale et Interdépartementale de l'Environnement et de l'Énergie) pour l'accompagnement d'une démarche de développement durable de type agenda 21 local**  
Adoptée à l'unanimité

❖ **Adhésion à « l'Accord National » et au « contrat incitatif démographique » relatif aux structures de santé pluri-professionnelles avec la Caisse Primaire d'Assurance maladie du Val-de-Marne, dans le cadre de la modernisation des relations conventionnelles et de la diversification des modes de rémunérations au sein des Centres Municipaux de santé Calmette et Méliès - Année 2016**  
Adoptée à l'unanimité



**Plus de délibérations**  
Retrouvez les comptes-rendus complets sur le site [www.mairie-orly.fr](http://www.mairie-orly.fr)

## Gros plan sur

### LA GESTION DES COMPTES DE LA VILLE

**Lors du conseil municipal de février, le rapport d'observations définitives de la Chambre Régionale des Comptes (CRC) d'Île-de-France a été présenté.**

Pour l'établir, la CRC a vérifié que **la ville dispose de documents fiables, clairs, exhaustifs et actualisés sur sa situation financière**, permettant à l'assemblée délibérante de se prononcer sur les orientations et les propositions de l'exécutif. Globalement, elle a jugé fiable et sincère l'information financière et comptable telle qu'elle ressort des documents budgétaires.

Dans son rapport, elle souligne notamment **la situation financière**

**satisfaisante de la ville**, qui arrive jusqu'en 2013 à dégager un autofinancement satisfaisant pour faire face à un financement d'une politique d'investissement dynamique. Elle y met également en lumière qu'en raison de la réforme de la taxe professionnelle et de la baisse des dotations de l'État, les marges de manœuvres de la commune se sont réduites. C'est pourquoi elle note que la ville s'est engagée à maîtriser l'évolution de ses dépenses de fonctionnement.

Concernant l'endettement de la ville, la CRC considère dans ce même rapport que **le niveau significatif de la dette orlytienne est soutenable**.

Bien que le Code général des collectivités territoriales (CGCT) ne l'impose pas pour les communes, et à l'instar du guide des procédures patrimoniales, la ville a d'ores et déjà annoncé qu'elle suivra **la recommandation unique** de la chambre, en se dotant d'un règlement budgétaire et financier.

# EXPRESSIONS

## GAUCHE CITOYENNE (Majorité municipale)

### JOURNÉE INTERNATIONALE DES DROITS DES FEMMES

La journée du 8 mars a été officialisée par les Nations Unies en 1977 et trouve son origine dans les luttes des ouvrières et des suffragettes au début du 20<sup>ème</sup> siècle, pour de meilleures conditions de travail et pour conquérir l'égalité politique, notamment le droit de vote. Journée de manifestations à travers le monde et occasion de faire un bilan sur la situation des femmes. Aujourd'hui, il s'agit d'une brûlante actualité car, tant que l'égalité Homme/Femme ne sera pas acquise dans les faits, nous continuerons, avec les militantes qui luttent pour les droits des femmes à nous mobiliser afin d'obtenir : Leur participation active dans la vie politique et économique, acquérir et transmettre une culture de l'égalité des sexes (comme nous le faisons à Orly avec le conseil des enfants où il y a la parité), renforcer l'éducation au respect mutuel, s'engager pour une mixité plus forte des filières de formation à tous les niveaux d'étude et générer ainsi l'égalité des salaires. Être une femme encore au 21<sup>ème</sup> siècle c'est aussi être exposée à des situations de précarité d'exclusion, de discrimination et de violence. Une convention interministérielle pour l'égalité a été signée en 2013. Mais nous devons rester vigilants et continuer notre lutte pour faire appliquer les lois. Le thème choisi cette année est « la culture au féminin ». Dans ce domaine aussi, elles restent encore invisibles. Lorsque la parité existera, une nouvelle écriture de l'histoire humaine, culturelle, sociale, domestique, politique commencera, une réelle histoire universelle s'ouvrira.

Temps forts du 7 au 13 Mars :

Exposition de tableaux réalisés par des Orlysiennes, film/débat (avec les collégiens et lycéens), lectures à voix haute, soirée « café des mots » et soirée musicale au centre culturel avec Djazia Satour et Agnès Bilhl (voir programme détaillé dans le journal).

Monique Kucinski

## ÉLUS SOCIALISTES (Majorité municipale)

### LE RAPPORT DE LA COUR DES COMPTES : QUELS BILANS ET PERSPECTIVES ?

Régulièrement, tous les 5 ou 6 ans, la chambre régionale de la cour des comptes effectue une analyse des comptes financiers et de la gestion de la commune. Les constats établis par le juge chargé de cette mission sont connus des élus depuis de longues années : des dépenses de personnel élevées, une fiscalité moyenne, un endettement élevé mais qui se stabilise, des recettes fiscales qui faiblissent. La ville a fait le choix depuis des années d'avoir un service public développé ce qui nécessite un personnel important. L'accroissement de l'endettement à Orly est consécutif au renouvellement urbain du grand ensemble et de la Pierre au Prêtre dont personne ne discute la nécessité. La crise n'a pas épargné la commune ni les très nombreux départements de France qui sont asphyxiés financièrement. Le rapport juge la situation d'Orly satisfaisante et souligne la sincérité de nos comptes. Elle nous alerte sur certains points à améliorer. La majorité municipale continuera de travailler à l'amélioration de la gestion de la commune tout en investissant et conservant un niveau élevé de service public. Les projets hôteliers sur la zone aéroportuaire de Cœur d'Orly, la venue du Tramway en 2020 témoignent de l'attractivité de notre commune et de son fort potentiel pour l'avenir.  
*Maribel Aviles Corona, Dahmane Bessami, Stéphanie Barré, Patrick Bourgeois, Sana El Amrani, Pascal Perrier et Thierry Atlan.*

## COMMUNISTES ET PARTENAIRE (Majorité municipale)

### ORLY, BIEN NOTÉE PAR LA CHAMBRE RÉGIONALE DES COMPTES

La Chambre Régionale des Comptes (CRC) d'Île-de-France vient de rendre son rapport d'observations définitives sur la gestion de la commune pour la période 2009/2014. On peut se féliciter que ce rapport qui se fixe comme principale fonction de vérifier la régularité, la qualité, la probité de la gestion de la ville souligne que les documents budgétaires qui lui ont été remis sont jugés fiables et sincères. C'est donc sur cette base que la CRC a pu établir que la situation financière de la ville est satisfaisante. C'est le résultat d'une bonne gestion, ce qui mérite d'être souligné. Pour autant, la CRC donne sur quelques domaines des appréciations qui prennent le contre-pied de nos choix politiques. Nous en avons relevé deux. Il s'agit de la gestion du personnel communal et des investissements. Ce faisant, la CRC ne prend pas suffisamment en compte notre engagement pour les missions publiques, prises en charge par la ville, alors que l'État a baissé ses dotations. S'agissant des investissements, la CRC semble méconnaître le long combat d'Orly pour la rénovation urbaine. Des équipements réalisés essentiellement dans le domaine de l'enfance et financés à 44 % par l'ANRU. Outre qu'ils répondent aux besoins des Orlysiens, ces investissements accroissent le patrimoine des Orlysiens d'aujourd'hui et de demain.  
*Nathalie Besniet, Karine Bettayeb, Geneviève Bonnisseau, Christian de Barros, Alain Girard, Marilyne Herlin, Pierre Stouvenel*

## AGIR POUR ORLY (Opposition municipale)

### ORLY DANS LA MÉTROPOLE DU GRAND PARIS (MGP)

Créée par la loi MAPTAM du 27 janvier 2014 et renforcée par la loi NOTRe du 7 août 2015, la Métropole du Grand Paris a vu le jour le 1<sup>er</sup> janvier 2016. Bien qu'une majorité d'Orlysiens n'en connaisse ni l'organisation ni l'utilité, ce nouvel établissement public de coopération intercommunale, dont l'ambition affichée est de créer un pôle d'attractivité en mesure de rivaliser avec les plus grandes capitales mondiales, va impacter durablement la vie des 7 millions de français concernés. Aménagement économique, social, culturel de l'espace métropolitain, politique locale de l'habitat, assainissement de l'eau, gestion des déchets, plan local de l'urbanisme, politique de la ville, action sociale, développement économique..., telles sont les nouvelles prérogatives confiées à la Métropole et aux 12 territoires qui la composent. Parmi les 92 élus du territoire T12, trois seulement représentent Orly. Dans ces conditions, et compte tenu des enjeux, comment pourrions-nous faire entendre notre voix ? L'exercice du mandat de conseiller métropolitain confié à Mme la Maire et celui de conseiller de territoire délégué aux trois membres de la majorité, dont Mme Janodet, qui cumule désormais quatre mandats, ne pourra porter ses fruits, nous en sommes convaincus. Nos représentants ne jouissent pas du crédit nécessaire pour orienter les décisions des politiciens aguerris présents au sein des conseils métropolitain et de territoire. Il eut fallu, à minima, pour espérer peser, que la Chambre Régionale des Comptes (CRC), qui a engagé l'examen de la gestion de notre commune pour les exercices 2009 à 2014, eut rendu un rapport favorable, ce qui n'est bien sûr pas le cas, loin de là... Nous vous invitons dès à présent à vous faire votre propre opinion sur la manière dont est gérée notre ville depuis cinq ans, en vous procurant, sur simple demande, le rapport de la CRC auprès des services de la ville.

*Brahim Messaci, Azhour Bouarni, Lyonel Cros*

## UNE NOUVELLE ÈRE POUR ORLY (Opposition municipale)

### LA DÉMOCRATIE PARTICIPATIVE SUR LE BOIS GRIGNON... IMPOSER OU DIALOGUER ?

La municipalité a l'intention d'autoriser prochainement la SADEV 94 (société mixte d'aménagement et de développement du Val de Marne) à faire une demande de défrichement de 3 hectares sur le quartier des roses, le défrichement du bois Grignon. Lors d'un débat au conseil municipal, Madame le Maire nous a présenté un projet de 160 logements (50 en accessions et 110 pour des seniors) pour lequel nous avons voté contre en l'état. Nous trouvons ce projet totalement inadapté et aberrant au vu des problématiques techniques rencontrées dans la mise en œuvre (voiries inappropriées, fort dénivelé du terrain, aucun transport, aucun commerce, pas de place de parking possible etc...) mais surtout un projet voté contre l'avis des habitants du quartier. Pourquoi tant d'emballage ? Pourquoi défricher 3 hectares avant même que l'enquête publique et les concertations ne soient terminées ? Pourquoi ne pas tenir compte des refus répétés des riverains lors des différentes réunions ? Nous rappelons que le bois Grignon est le seul poumon vert de ce secteur et qu'il faut le préserver, c'est la priorité. Nous avons fait la proposition à la ville lors de la commission d'aménagement du 8 février dernier, de revoir avec elle un nouveau projet avec l'ensemble des protagonistes (y compris la ville de Thiais et les apprentis d'Auteuil ?) afin de trouver des solutions acceptables pour tous, c'est notre conception de la démocratie participative. Imposer ou dialoguer ?, voilà la vraie question Madame le Maire.  
*Marco Pisanu, Marianne Cimino, Line Assogbavi, Denis Reynaud*

# ORLY PRATIQUE



## Numéros utiles

**CAISSE PRIMAIRE D'ASSURANCE MALADIE CRÉTEIL** 36 46

**POMPIERS** 18 ou 01 47 26 90 20

**POLICE**  
17. Bureau d'Orly : 01 53 71 34 74  
(Dans le cadre du renforcement du Plan Vigipirate et sur demande du Préfet du Val-de-Marne, le Poste de Police est temporairement fermé)

**ASVP D'ORLY** 01 48 90 21 65

**COMMISSARIAT DE CHOISY-LE-ROI** 01 48 90 15 15

**SAMU** 15

**PÔLE EMPLOI-ANTENNE CHOISY-LE-ROI** 39 49

**LA POSTE**  
Orly principal et des Saules : 36 31  
**CENTRE D'INFORMATION SUR LES DROITS DES FEMMES ET DES FAMILLES** 01 48 90 21 42

(Informations juridiques et aide aux victimes : permanence au Centre administratif du mardi au vendredi de 9h à 12h, sur rendez-vous de 14h à 17h)  
**ESPACE DÉPARTEMENTAL DES SOLIDARITÉS** 01 48 84 28 19

(Du lundi au vendredi de 8h30 à 12h30 et de 13h30 à 17h30, fermeture le 2<sup>e</sup> mardi de chaque mois de 8h30 à 12h30)

**HÉBERGEMENT DE JOUR**

Assistants sociaux : 01 48 84 28 19  
Après 17h, nuit et week-end : 01 48 90 15 15  
(Commissariat de Choisy-le-Roi)

**DÉRIVES SECTAIRES**

www.derives-sectes.gouv.fr

## NOUVEAUTÉ

**POINT D'ACCES AU DROIT**

2 place du Fer-à-Cheval  
Tél. : 01 48 53 69 28  
RDV sur place ou par téléphone  
Du lundi au vendredi de 14h à 17h30

**À NOTER : Le Schs est désormais fermé le samedi matin.**

## Pharmacies

**6 MARS** Grande pharmacie de la RD7  
273 avenue de Fontainebleau, Thiais

**13 MARS** Pharmacie Acalin  
8 voie des saules, Orly

**20 MARS** Pharmacie des 3 communes  
72 boulevard de Stalingrad, Choisy-le-Roi

**27 MARS** Pharmacie des deux ponts  
17 avenue Victor Hugo, Choisy-le-Roi

**28 MARS** Pharmacie Belle Epine  
Centre commercial Belle Epine, Thiais

**3 AVRIL** Pharmacie des écoles  
27 bis rue Emile Zola, Orly

**10 AVRIL** Grande Pharmacie Saint-Louis  
14 rue Louise Michel, Orly

**17 AVRIL** Pharmacie Foucrier  
41 avenue Anatole France, Choisy-le-Roi

**24 AVRIL** Pharmacie Gorlier  
54 avenue d'Alfortville, Choisy-le-Roi

**1<sup>er</sup> MAI** Pharmacie de la gare  
13 rue du 11 novembre 1918, Orly

**5 MAI** Pharmacie Acalin  
8 voie des saules, Orly

## Ramassage & déchèterie

**OBJETS ENCOMBRANTS**

Secteur 1 habitat pavillonnaire  
**Jeudis 31 mars et 28 avril**  
Secteur 2 et 3 habitat mixte et collectif  
**Vendredis 25 mars et 29 avril**

Secteur 4 Grand ensemble  
**Mardis 29 mars et 26 avril**

**CAMION PLANÈTE**

Marché des Terrasses  
**Jeudis 10 mars et 14 avril de 9h à 12h**  
Marché du Vieil Orly  
**Samedis 26 mars et 23 avril de 9h à 12h**

**JETONS PROPRE**

Déchèterie de Villeneuve-le-Roi  
Rue des vœux Saint-Georges. Z.I  
01 49 61 75 96

Déchèterie de Chevilly-Larue  
Zone Cerisaie Nord-Rue du Stade.  
01 49 84 45 91

Déchèterie à Choisy-le-Roi  
133, avenue d'Alfortville  
01 58 42 92 70

## Élus

**MAIRE ET MAIRE ADJOINTS**

**Christine Janodet**  
Maire Finances, communication, grands projets urbains, relations publiques, droit des femmes et conseillère départementale du Val-de-Marne

**Jean-François Chazottes**  
1<sup>er</sup> Maire adjoint Aménagement, travaux et urbanisme

**Stéphanie Barré**  
Adjointe au maire Santé-prévention, hygiène et développement durable

**Hind Benaini**  
Adjointe au maire Développement économique, commerce, politique de l'emploi et formation professionnelle de la population

**Hamide Kermani**  
Adjoint au maire Jeunesse et politique de la ville

**Nathalie Besniet**  
Adjointe au maire Culture, mémoires, archives, sport

**Pascal Perrier**  
Adjoint au maire Affaires sociales, solidarité, personnes âgées et petite enfance

**Imène Ben Cheikh**  
Adjointe Education et enfance

**Farid Radjough**  
Adjoint au maire Ressources humaines, instances paritaires et formation professionnelle du personnel communal

**Marilyne Herlin**  
Adjointe au maire Logement et habitat

**Paul Farouz**  
Adjoint au maire Affaires générales et sécurité

**MAIRES ADJOINTS DE QUARTIERS**

**Alain Girard** Secteur Est  
**Thierry Atlan** Secteur Centre  
**Jacqueline Marconi** Secteur Ouest

**CONSEILLERS MUNICIPAUX DÉLÉGUÉS**

**Maribel Aviles Corona** Vie scolaire et action éducative «maternelle»

**Karine Bettayeb** Ressources humaines, projet d'administration et démarche qualité

**Sana El Amrani** Planification financière

**Christian de Barros** Logement et habitat

**Frank-Eric Baum** Sports

**Malikat Vera** Petite enfance

**Dahmane Bessami** Sécurité des établissements et suivi des établissements recevant du public

**Geneviève Bonnisseau** Développement durable

**Monique Kucinski** Relations publiques, vie associative, droits des femmes, cérémonies et protocoles

**Josiane Dautry** Jumelage et coopération décentralisée

**Eddy Jourde** Gestion urbaine de proximité

**Christian Brissepot** Transports publics et relations usagers des transports publics

**Patrick Bourgeois** Nouvelles technologies de l'information et de la communication

**Pierre Stouvenel** Gestion urbaine de ville



Rencontre sur rendez-vous en mairie : 01 48 90 20 00

## État civil



**Naissances**

*Avec nos plus vives félicitations*

Jules Viaud Marrucci, Fatoumata Baradji, Lily-Rose Blanquet Magnard, Ayden Marcelin-Gabriel Beroard, Melissa Kessaci, Jayline Daclinat Ledoux, Celina Braik, Nawel Abdellaoui, Jessica Laczkowski, Kayna Bart, Maelys Mountoud, Marie-Ange Mokoto, Taym Naamane, Adam Atmani, Sethy Deblaciati, Emy Tintin, Valentin Gellée, Maggy Ruel, Neïla Sassi, Nouïr Zaidi, Perla Gomes Dupont, Soumaya Ahoue, Afida Hazali, Hawa Traoré, Adam Traoré, Leyton Ngho Ekoume, Farah Aghzali, Adam El Haddar, Marwa Moussaïf, Marin Pacarada, Inaya Ghez, Inaya Jallouz, Slimane Mahiou, Ibrahim Ben Labidi, Sirine Belloumi, Aya Boubetra, Ilan-Nassir Mahazou, Mohammed Oudjit, Imran Sylla, Ilyana Ouzar, Layla Blanche-Barbat Zouaoui, Raffaël Malara, Kamel Guentas.



**Décès**

*Avec nos sincères condoléances*

Maryse Jacques épouse Le Couedic (74), Charlotte Braunschweig veuve Lecouvreur (90), Begum Anayat veuve Ramzam (60), Denise Dupas veuve Blanquer Exposito (90), Arezki Bessaa (54), Jean-Jacques Bourgoïn (65), Philippe Ciatti (61), Allain Pinto (64), Lucette Petit veuve Jacquin (95), Maria de la Fuente Fernandez veuve Gankine (86), Bernard Lancelle (61), Zohra Mehennaoui épouse Merbouh (74), Paulette Chapelier (88), Bernard Bouchereau (89), Christian Langlet (61), Assil Abdennour (6), Fouade Ouaret (79).



## De vous à nous...

**Vous avez une question ? Vous souhaitez proposer un article ? Vous n'avez pas reçu votre journal ?**  
Pour nous adresser votre courrier, 3 options :

**PAR MAIL**

orlynotreville@mairie-orly.fr

**SUR INTERNET**

www.mairie-orly.fr  
Rubrique Actualités, Vos questions

**PAR COURRIER**

Mairie d'Orly - Direction de la communication - Journal municipal  
BP 90054 - 94311 Orly Cedex

## Annonces

**DIVERS VENTE**

Canapé fixe en cuir chocolat 3 places, excellent état, très belle qualité, 300 €. 06 64 14 08 42

Vend canapé 3 places cuir + 2 fauteuils 300 €, commode chambre enfant 40 €, remorque + roue de secours état neuf (Pv : 110 kg, Ptc : 499 kg, 2,50 m x 1,40 m ; 3,70 m<sup>2</sup>) valeur 750 € vendue 300 €, 3 colonnes granit marbre 80 cm de hauteur 150 €. 06 89 58 46 72

Chambre petite fille comprenant 1 lit 1 personne, avec matelas état neuf et sommier, 1 chevet, 1 bibliothèque forme maison, 1 bureau pupitre avec chaise, l'ensemble 460 € à débattre, 2 commodes à tiroirs style merisier L : 1,10 m ; P : 52 cm ; H : 70 cm, 120 € à débattre. 06 80 60 65 06

À vendre, voiture Citroën zx vert bouteille, année 1995, 130 000 km, bon état, plaquettes de frein et pot d'échappement neuf, moteur très bon état, prévoir réparation vitre arrière, contrôle technique, 1 000 €. 06 19 28 92 56

**EMPLOI**

Jeune femme sérieuse, cherche heures de ménage, repassage, s'occupe des personnes âgées, faire les courses, possède un véhicule pour déplacements, paiement par chèque emploi service. 06 64 81 66 45

publicité



**12 ans d'expérience et d'écoute au service des Orlysiens**  
Agence Indépendante

- Estimation écrite et professionnelle OFFERTE
- Honoraires agence de 2,5% jusqu'à 4%
- Un accompagnement de A à Z dans votre projet de vente ou d'achat
- Un réseau national 12 000 agences immobilières indépendantes régit par une éthique.

**01 48 52 05 38**  
10, Av. de l'aérodrome - 94310 Orly  
orlimmo@bbox.fr

Carte professionnelle n° 94.03.023  
Délivrée par la Préfecture de Créteil  
RCS n° 447 893 062 000 27



CINÉMA

CONCERT

SPECTACLES

EXPOSITIONS



Journée internationale  
des droits des  
**femmes**

LA CULTURE AU FÉMININ

Du 7 au 11 mars 2016

Centre culturel Aragon-Triolet  
& Centre social Andrée Chedid

Programme complet sur [www.mairie-orly.fr](http://www.mairie-orly.fr)