



Bonne année 2014

Nous souhaitons à tous les Orlysiens une très bonne année 2014. Avant de commencer cette nouvelle année, Orly ma ville vous propose de retrouver le meilleur des fêtes de fin d'année, qui se sont déroulées tout au long du mois de décembre dans les différents quartiers de la ville.

Actualités

Réforme des rythmes scolaires

Au terme de la première phase de concertation, 71 % des parents qui ont répondu aux questionnaires optent pour une demi-journée de classe le mercredi matin.

(page 8)

Conseil local de la sécurité et de la prévention de la délinquance

La séance plénière du Conseil local de la sécurité et de la prévention de la délinquance (Clspd) s'est tenue mardi 3 décembre en salle du Conseil municipal.

(page 8)

Démocratie locale

Aménagement du secteur du Chemin des Carrières

Après quatre ateliers de concertation menés avec les habitants, une Charte d'engagement a été présentée, mardi 3 décembre, dans la salle de l'Orangerie.

(page 10)

Aménagement

Villa Vicariot et Accueil de loisirs élémentaire Les Etoiles

Situés rue Louis Bonin, ils ont été inaugurés samedi 14 décembre.

(Page 11)

Portrait

Cath Passilly, artiste peintre et sculpteur

Portrait d'une artiste peintre et sculpteur, authentique et pleine de délicatesse.

(Page 15)

Courrier



Sécurité sociale

« Le centre de sécurité sociale est difficilement accessible. L'accueil est assuré uniquement sur rendez-vous et les horaires sont contraignants. Par ailleurs, il est peu commode de déposer les feuilles de soins pour les personnes qui travaillent. Des solutions sont-elles envisagées ? »

Farah K.

Vous êtes nombreux à nous avoir sollicités pour les difficultés liées aux horaires d'ouverture du centre de sécurité sociale, sa capacité d'accueil et l'accès à la boîte aux lettres. Face à ces problématiques, la ville a interpellé le directeur départemental de la sécurité sociale.

Aujourd'hui, elle poursuit sa mobilisation pour exiger l'ouverture d'une agence Ameli à Orly ouverte plus largement au public, conjointement avec les maires d'Ablon, de Villeneuve-le-Roi et avec les élus du département.

Très haut débit

« J'habite l'allée des Charmilles. Quand arrivera la fibre optique dans ma rue ? »
Philippe V.

Le Conseil général a retenu comme opérateur la société Sfr, laquelle s'est engagée à réaliser les études pour le déploiement de la fibre optique à Orly en 2014 et à achever les travaux pour l'ensemble de la ville en 2018.

Stationnement des plus de 3,5 T

« Des poids lourds de plus de 3,5 tonnes occupent constamment nos places de stationnement, rue Jean Prouvé. Que pouvez-vous faire ? »

Jean-Claude S.

Le stationnement des poids lourds de plus de 3,5 tonnes est interdit à Orly, sauf dans la zone du Sénia. Les agents de surveillance de la voie publique (Asvp) verbalisent ces véhicules après un premier avertissement. Après 7 jours de stationnement ininterrompu, il est du ressort de la Police Nationale de les enlever.

POUR ADRESSER VOTRE COURRIER AU JOURNAL

Par mail

orlymaville@mairie-orly.fr

Par courrier

Mairie d'Orly
Direction de la communication
Journal municipal
Bp 90054
94311 Orly cedex



publicité

Entreprise de Peinture

Maurice Champigny
mauricechampigny@yahoo.fr

Pose Papiers Peints - Ravalement
Revêtements de sols - Vitrerie - Peinture
Décoration - Lavage façades

3, rue Pierre Corneille **01.48.53.47.49**
94310 ORLY Port. 06 12 04 82 74

MENTIONS LÉGALES

Orly ma ville • Directrice de la publication : Christine Janodet • Directrice de la communication : Patricia Delon • Rédaction en chef : Fanny Wilson • Comité de rédaction : Marc Nivet et tous les services municipaux • Rédaction : Fanny Wilson, Caroline Bénévent, Sarah Saidi, stagiaire • Photos : Corinne Guidal • Conception graphique, maquette : Newsprint www.newsprint.fr • Imprimeur : RAS • Tél. : 01 39 33 01 01 • Ce document est imprimé sur papier PEFC. 10-31-1300 • Tél. : 01 48 90 21 05 • www.mairie-orly.fr • ISSN 0397-3751



Éditorial

FAISONS DE 2014 UNE ANNÉE AMBITIEUSE ET SOLIDAIRE



Comme les familles, la commune est confrontée à l'augmentation des charges et à la hausse de la TVA.

De plus les aides de l'État aux collectivités territoriales sont en baisse. Malgré ces contraintes, le Conseil municipal a voté le 19 décembre un budget équilibré grâce à la poursuite des efforts de gestion. Il n'y aura pas d'augmentation des taux des impôts locaux. Toutefois, pour répondre aux préconisations du « Grenelle de l'environnement », la Taxe destinée à payer l'enlèvement des déchets, progressera modérément.

Le budget 2014 permet d'assurer le fonctionnement du service public et notamment des nouveaux équipements pour l'enfance et la jeunesse qui viennent d'entrer en service.

Il prévoit notamment de renforcer la présence des ASVP pour assurer la sécurité aux entrées d'école et également des recrutements supplémentaires dans le secteur scolaire. Le pic de l'endettement de 2011 est passé ; un endettement indispensable pour financer la rénovation urbaine et l'amélioration du cadre de vie dans tous les quartiers. L'endettement de la commune est à présent en baisse pour la deuxième année consécutive. Toutefois l'investissement reste soutenu notamment :

- dans le domaine des parcs et jardins avec la première tranche du Parc Méliès ;
- dans le domaine du sport avec de nombreux travaux de modernisation des gymnases et l'étude d'un terrain de foot en stabilisé ;
- dans le domaine de la voirie, avec la réfection intégrale de la rue Marco Polo, qui ouvrira la nouvelle étape de reconstruction du quartier des Navigateurs.

De manière plus générale, l'accent est mis sur la réfection des voiries et l'entretien des bâtiments publics pour favoriser une meilleure accessibilité aux personnes à mobilité réduite.

Le rôle du service public est bien de permettre à chacun d'être libre, pour trouver sa place dans la commune.

Être libre a déclaré Nelson Mandela c'est vivre d'une façon qui respecte et renforce la liberté des autres. C'est avec cette ambition, je l'espère partagée par tous, que je vous adresse tous mes vœux pour l'année 2014 pour vous-même et pour vos proches.

Christine Janodet
Maire d'Orly

Sommaire

04 Arrêt sur images

06 Dossier

08 Actualité

10 Démocratie locale

11 Aménagement

12 Environnement

13 Vie associative

14 Économie

15 Portrait

16 Famille

18 Lecture

20 Conseil municipal

21 Tribunes

22 Annonces

23 Agenda



04



08



10



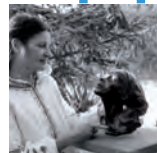
11



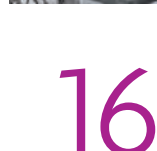
13



14



15



16



18

Arrêt sur images

DÉCEMBRE À ORLY



4 décembre

Des calculatrices pour les collégiens de Desnos
La Maire d'Orly, Conseillère générale du Val-de-Marne a remis une centaine de calculatrices aux cinq classes de 4^{ème} du collège Desnos.



19 décembre

Orly 2050, l'économie locale positive
Entreprises Orlysiennes, élèves de l'Ecole des Mines Paris Tech de Fontainebleau et ville d'Orly étaient rassemblés dans la salle de l'Orangerie pour évoquer la Responsabilité sociale des entreprises.



9 décembre

Concertation sur la réforme des rythmes scolaires
Le Comité de pilotage s'est réuni pour la 2^e fois dans les salons de la mairie. Il a permis une restitution des groupes de travail et des réunions par groupes scolaires. (voir article en p.9)



18 décembre



30 novembre

Un nouveau lion au Parc de la Cloche

Les Orlysiens découvraient le nouveau lion en granit qui veille sur le parc de la Cloche. La ville remercie les généreux donateurs et l'association de défense des intérêts d'Orly Parc qui ont permis au lion de retrouver son socle.





4 décembre

Orlyday

La ville a organisé une journée d'information et de prévention sur le Sida et les conduites à risques auprès d'une trentaine de jeunes Orlysiens et collégiens de Dorval.

Anniversaire des ludothèques

Plusieurs animations étaient organisées pour les enfants et les familles pour fêter les 20 et les 30 ans des ludothèques municipales Clément-Ader et Irène Joliot-Curie.

Du 2 au 7 décembre



Colis de fin d'année

2100 colis ont été distribués ou portés aux seniors Orlysiens et aux personnes en situation de handicap par le Ccas de la ville.



7 décembre

Téléthon

Plus de 250 Orlysiens participaient au loto organisé par les associations Arc-en-Ciel et Alo. Au total, 3297 € ont été récoltés pour l'Association française contre les myopathies (AfmTéléthon).



5 décembre

Fellag

Les Orlysiens ont savouré le spectacle de Fellag sur « les Petits chocs des civilisations ».



29 novembre

Atelier d'arts plastiques

Les 14 classes de l'école élémentaire Joliot-Curie ont confectionné des décorations de Noël grâce à la Caisse des Ecoles, le service Politique de la ville et avec l'artiste Orlyz'art.



21 décembre

Fête de l'Aso basket

Invité par les dirigeants de la section Basket de l'Aso, le Père Noël était très entouré par les enfants qu'il a gâtés et par leurs parents.

Arrêt sur images

Un mois de fêtes

UN MOIS DE FÊTES



14 et 15 décembre

Marché de Noël

Ambiance féérique sur la nouvelle place du marché. Les Orlysiens ont pu y faire leurs achats de Noël, découvrir les produits d'artisanat et gastronomiques exposés dans les 20 châlets en bois. Les enfants étaient aussi à l'honneur avec la ferme Tiligolo, le carrousel et la présence du Père Noël.



Du 25 novembre au 19 décembre



Spectacles pour les écoliers

Grâce à la Caisse des Ecoles, les élèves des écoles maternelles ont assisté à la comédie-cabaret avec la compagnie « 3 Jock 3 », au centre culturel.



Concerts de Noël à l'église Saint-Germain

Plus de 250 Orlysiens ont écouté la chorale Pop'n'rock, les chœurs d'enfants, la chorale Aurélia et l'ensemble à cordes et flûtes. En 2ème partie, les élèves de l'Ecole municipale des arts se sont produits sur scène.



15 d



14 décembre

Fête des solidarités

1000 Orlysiens se sont retrouvés dans une atmosphère chaleureuse au gymnase Robert Desnos où 42 associations locales étaient présentes.





NOËL DANS VOS QUARTIERS

Fête de Noël à la Sablière

Succès pour cette fête organisée par le Conseil de quartiers Est, l'Amicale des locataires de la Sablière, l'Icf, la Sablière, Donne de la couleur à ton quartier, Trait d'Union et l'Acso. Une soixantaine d'enfants et de parents se sont retrouvés dans la bonne humeur.



18 décembre

Fête de Noël à la Pierre-au-Prêtre

Les enfants célébraient Noël grâce aux Conseils de quartiers, au service politique de la ville, au forum jeunesse Andrée Chedid, au centre équestre, aux accueils de loisirs et aux associations Trait d'Union et Acer.



21 décembre

Fête de Noël aux Navigateurs

Les familles Orlysiennes s'étaient retrouvées au square Savorngan de Brazza dans une ambiance conviviale. Un événement organisé par l'Auvm, le centre équestre, les Conseils de quartiers, les accueils de loisirs et Trait d'Union.



23 décembre

Le mot de...

Monica Laczkowski,
Orlytienne habitant à la Sablière

UNE FÊTE SYMPATHIQUE




«Je participe à la fête de la Sablière pour la deuxième fois, avec mon fils Rayan, âgé de trois ans. C'est une initiative très sympathique qui permet de rassembler les voisins. C'est aussi la fête des enfants. Ils peuvent s'amuser et décorer tous ensemble le sapin de Noël. Cette fête, c'est le partage, la solidarité. Elle donne envie de revenir l'année prochaine ! »

Fête du Relais assistantes maternelles

Les tout-petits et leurs parents assistaient au spectacle « Poussinet, sortiras-tu de ton œuf ? ».



28 novembre



Concert des classes chantantes de l'école Romain Rolland B

Les élèves de l'école Romain Rolland B ont interprété « Les Deux oursins », conte slovaque et « Les Esprits du zodiaque », conte fantastique, au centre culturel.



3 décembre

Actualité

VOEUX AUX ORLYSIENS



Pour célébrer la nouvelle année, tous les Orlysiens sont invités à la cérémonie des vœux. Elle aura lieu vendredi 10 janvier 2014 à 19h, dans les salons de mairie. Cette année, vous n'avez pas besoin de vous pré-inscrire.

Événement

LA MAIRE MÉDAILLÉE DANS L'ORDRE NATIONAL DU MÉRITE



Christine Janodet, maire d'Orly, a été nommée Chevalier de l'Ordre national du mérite, vendredi 13 décembre, au titre de ses 33 années d'activités.

Gaston Viens, maire honoraire d'Orly, commandeur dans l'Ordre national du mérite, a remis les insignes de Chevalier de l'Ordre national du mérite à Christine Janodet, en présence de nombreux élus et du Préfet. Cette décoration lui a été remise pour ses 33 années d'activités professionnelles à Orly, dont 5 en qualité de maire et pour ses nombreuses années passées en tant que Directrice du Centre d'insertion sociale et professionnelle d'Orly (Cispo).

Cet honneur est dédié à l'ensemble des Orlysiens et des Orlysiennes, aux salariés et aux bénévoles qui œuvrent chaque jour pour le service public, la solidarité et le vivre-ensemble à Orly.

Clspd

LA SÉCURITÉ, L'AFFAIRE DE TOUS

La séance plénière du Conseil local de la sécurité et de la prévention de la délinquance (Clspd) s'est déroulée mardi 3 décembre en salle du Conseil municipal.



Le Clspd rassemblait le Correspondant du Parquet, les services de la Police et de l'Etat, les bailleurs, les Amicales de locataires, les associations, les représentants des sociétés de transports, les principaux des collèges et la municipalité.

La maire a rappelé l'exigence d'implanter un commissariat de plein exercice à Orly et de classer la ville en Zone de sécurité prioritaire (Zsp). Par la suite, la réunion a notamment permis de faire le point sur le travail avec les bailleurs pour assurer la tranquillité aux abords des logements collectifs et sur la sécurité dans les transports. La ville va entreprendre une étude pour la mise en place d'un système de vidéo-protection sur certains sites. En

matière de prévention des cambriolages, une équipe du commissariat est spécifiquement affectée à la surveillance des quartiers concernés.

En conclusion, le Clspd a proposé la mise en place de groupes thématiques sur la jeunesse, la vidéo-protection, l'accompagnement à la parentalité, la création d'une équipe de correspondants médiateurs de nuit en relation avec les bailleurs.

Recensement 2014

VOICI LES 4 AGENTS RECENSEURS

Le recensement aura lieu du jeudi 16 janvier au samedi 22 février 2014. Voici les 4 agents recenseurs, Zakia, Arnaud, Lorie et Renaud, qui se rendront à votre domicile pour vous remettre les questionnaires.



Se faire recenser est un acte civique mais aussi une obligation légale qui permet de déterminer la population de chaque commune. C'est un enjeu important pour Orly. En effet, le recensement conditionne les dotations de l'État à la ville et aux Orlysiens. Cette année encore, vous êtes concerné par l'enquête et votre participation est essentielle. Vous recevrez

la visite d'un des 4 agents recenseurs. Muni d'une carte officielle, il vous remettra les questionnaires à remplir. Nous vous remercions de lui réserver le meilleur accueil possible. Restez vigilant sur les faux démarcheurs et exigez la présentation de la carte officielle.

Recensement du jeudi 16 janvier au samedi 22 février

Réforme des rythmes scolaires

71% POUR LE MERCREDI MATIN



Au terme de la première phase de concertation, les réponses aux questionnaires montrent un choix majoritaire des parents pour une demi-journée de classe le mercredi matin.

Étape importante pour la mise en place en 2014 de la réforme des rythmes scolaires, impulsée par le Ministère de l'Éducation nationale. En effet, 65% des parents ont répondu aux questionnaires remis suite aux 5 réunions, qui se sont tenues dans chaque groupe scolaire du 18 au 25 novembre.

71 % des parents interrogés optent pour une demi-journée de classe le mercredi matin. En raison de l'agenda restreint imposé par l'Éducation Nationale, ce choix des Orlysiens a été officialisé le jeudi 19 décembre en Conseil municipal. Il devra ensuite être validé par l'inspection académique de l'Éducation nationale. Les questionnaires montrent également que 51,30% des parents sont favorables à placer les activités en fin d'après-midi.

Aujourd'hui, la concertation se poursuit avec les parents, les enseignants et l'ensemble des acteurs de la communauté éducative. Une deuxième phase s'ouvre pour réfléchir aux activités proposées, et cela pour correspondre au mieux à l'intérêt des enfants.

Inscription aux groupes de travail

Vous pouvez vous inscrire à l'adresse mail rythmes.scolaires@mairie-orly.fr en mentionnant le groupe de travail auquel vous souhaitez participer : quand (le moment des activités), où (le lieu des activités), comment (quelle information pour les enfants, les parents).

Prochaine réunion samedi 18 janvier à 9h au Forum Andrée Chérid

VIE SCOLAIRE : NOUVEAUX TARIFS 2014

La ville d'Orly propose aux enfants Orlysiens des activités scolaires et périscolaires à des tarifs conditionnés au quotient familial.

Tranches de quotient familial	Accueil pré et post scolaire, étude dirigée (matin et / ou soir)	Restauration scolaire (repas)	Accueil dans les centres de loisirs maternels et élémentaires ou à la Maison de l'enfance les mercredis et les vacances	Journée complète en accueil de loisirs ou Maison de l'enfance (accueil + repas)
A	1,00 €	0,87 €	1,41 €	2,28 €
B	1,07 €	1,14 €	1,58 €	2,72 €
C	1,25 €	1,43 €	1,82 €	3,25 €
D	1,48 €	1,92 €	2,11 €	4,03 €
E	1,75 €	2,33 €	2,41 €	4,74 €
F	2,05 €	2,83 €	2,71 €	5,54 €
G	2,36 €	3,32 €	3,02 €	6,33 €
H	2,67 €	3,79 €	3,32 €	7,11 €
I	2,95 €	4,41 €	3,68 €	8,09 €
J	3,27 €	4,51 €	4,05 €	8,56 €
K	3,57 €	4,64 €	4,41 €	9,04 €
L	3,87 €	4,73 €	4,78 €	9,51 €
M	4,18 €	4,83 €	5,16 €	9,99 €
N	4,48 €	4,95 €	5,52 €	10,48 €
O	4,81 €	5,08 €	5,92 €	11,00 €
Hors commune	5,80 €	6,03 €	6,63 €	12,66 €

Rentrée 2014

INSCRIPTIONS EN MATERNELLE



Les inscriptions en maternelle pour la rentrée 2014 se poursuivront du jeudi 2 au vendredi 31 janvier.

Grâce à ce recensement la ville a une vision plus concrète et réaliste des effectifs pour la rentrée 2014. Ainsi elle peut envisager bien plus tôt les initiatives concertées, avec les parents, leurs délégués, les enseignants et les élus locaux, pour obtenir les ouvertures de classes nécessaires pour la prochaine rentrée.

Quelques particularités sont à prendre en compte : pour les écoles Jean Moulin et de la Cité-Jardins, seuls les enfants âgés de 3 ans (nés en 2011) peuvent bénéficier d'une pré-inscription. D'autre part, pour les écoles situées en Zone d'éducation prioritaire (Zep), les enfants ayant 2 ans révolus le jour de la rentrée (nés entre janvier 2012 inclus et août 2012 inclus), et ceux de 3 ans peuvent être pré-inscrits, à la demande des parents.

Inscriptions du 2 au 31 janvier

Pièces à fournir :

- ◆ Livret de famille ou acte de naissance de moins de 3 mois
- ◆ Justificatif de domicile de moins de 3 mois
- ◆ Carnet de santé avec vaccination à jour Dtcp validé au Service communal d'hygiène et de la santé.

Ccas

ORLY VACANCES FAMILLES

Le dispositif d'accompagnement « Orly vacances familles » est mis en place pour l'été 2014. Il s'adresse en particulier aux familles Orlysiennes qui ne peuvent pas partir en vacances. Le dispositif, impulsé par le Ccas, en partenariat avec les services municipaux, le Conseil général et des associations locales, vise à accompagner les projets de vacances, à renforcer les liens familiaux, à favoriser les découvertes et l'autonomie.

Réunion d'information

Samedi 18 janvier de 10h à 12h, au Ccas 2^e étage du centre administratif 7, avenue Adrien Raynal - 01 48 90 20 60

Démocratie locale

Chemin des Carrières

UNE CHARTE D'ENGAGEMENT COLLECTIVE

Dans le cadre d'une concertation menée avec les habitants, une Charte sur le secteur du chemin des Carrières a été présentée mardi 3 décembre, dans la salle de l'Orangerie.



Depuis le mois de juin, les Orlysiens, l'Etablissement public Seine-Amont (Epa Orsa) et la ville se réunissent régulièrement pour réfléchir à l'aménagement de ce secteur. Le projet, mené par l'Epa Orsa sous le regard de la ville, vise à aménager et à requalifier ce quartier tout en le reliant au Centre ancien.

La concertation s'est concrétisée avec une réunion publique le 5 juin, suivie de quatre ateliers qui ont mobilisé une trentaine d'Orlysiens.

Elle a permis de réaliser un diagnostic collectif et de transcrire les souhaits à travers 8 engagements.

La création de la Zone d'aménagement

concertée (Zac) débutera au second trimestre 2014 et les travaux d'aménagement ne sont envisagés qu'à partir de 2016. La concertation avec les habitants se poursuivra à chaque étape du projet.

Les 8 engagements de la Charte

- 1) Aménager en priorité les zones occupées par des activités ou des entrepôts générateurs de nuisance (sécurité, camions, odeurs, bruit).
- 2) La Voie Nouvelle doit rester une impasse.
- 3) Dans le projet d'aménagement, les voiries seront hiérarchisées de telle sorte que l'intérieur de la zone soit protégé et que les problèmes de circulation sur les grand

axes n'aient pas d'impact (notamment rue Lecène).

- 4) Création d'un maillage de circulations douces.
- 5) L'habitat pavillonnaire existant sera préservé.
- 6) Préserver les vues et l'intimité des maisons existantes en créant des zones d'aménagements paysagers.
- 7) Préserver les vues et l'intimité des maisons existantes en construisant uniquement de l'habitat individuel en limite de parcelles des maisons.
- 8) Dans le cadre des aménagements réalisés, une amélioration sera apportée aux voiries et aux espaces publics.

Vivre ensemble à Orly

MEILLEURS VŒUX



L'ensemble des membres de l'atelier qui a élaboré la charte de la civilité vous présente ses meilleurs vœux pour l'année 2014. Une année 2014 que nous espérons fraternelle et donnant tout son sens au vivre ensemble. Commençons cette année par un sigle que nous avons conçu comme un slogan : le BSMA.

Sous ces quatre lettres se cachent les bases de nos rela-

tions avec nos voisins mais aussi globalement avec tous ceux que l'on peut croiser au quotidien : commerçants, agents du service public, chauffeur de bus... Quatre lettres pour dire Bonjour, s'il vous plaît, merci, au revoir. Des mots tout simples mais qui participent du mieux vivre ensemble.

Nous vous souhaitons de nouveau une excellente année 2014, marquée par la progression de la civilité dans notre ville.

Les membres de l'atelier charte de civilité

Aménagement

Centre ancien

LA VILLA VICARIOT ET L'ACCUEIL DE LOISIRS LES ÉTOILES

La Villa Vicariot et l'accueil de loisirs élémentaire Les Étoiles, situés rue Louis Bonin, ont été inaugurés samedi 14 décembre.



La réalisation de la Villa Vicariot et de l'accueil de loisirs élémentaire Les Étoiles marque une nouvelle étape dans la redynamisation du centre ancien. La Villa Vicariot comprend 53 logements collectifs (dont 19 en locatif social) qui jouxtent l'accueil de loisirs élémentaire Les Étoiles. Un nom proposé par les enfants

eux-mêmes. Cet accueil, anciennement situé rue Louis Bonin, est destiné à une soixantaine d'enfants des classes élémentaires. Il comprend une salle de jeu, une médiathèque, une ludothèque ainsi que deux salles d'activités pour les arts plastiques et manuels.

L'équipement, qui s'intègre en harmonie

avec le tissu urbain traditionnel, a été financé par la vente des propriétés communales à Bouygues Immobilier. Son fonctionnement est co-financé par la Caf.

Petite enfance

LA MAISON DES P'TITS LOUP'INGS



Au cœur du quartier de la Pierre-au-Prêtre, la Maison des P'tits loup'ings comprend un Relais assistantes maternelles et une crèche de 36 berceaux. Elle a été inaugurée samedi 7 décembre.

Dès le mois de janvier, le Relais assistantes maternelles (Ram) situé au sein de la Maison des P'tits loup'ings, ouvrira ses portes aux enfants, aux assistantes maternelles et aux parents. Les assistantes maternelles pourront s'y réunir une à deux fois par semaine et dialoguer entre professionnels de la petite-enfance. Elles pourront disposer d'une salle de change, de chauffe-biberons, d'un local pour poussettes et d'un jardin extérieur. Le

Ram accueillera aussi les parents l'après-midi pour les accompagner dans leur recherche d'assistante maternelle et dans leurs démarches administratives et juridiques. Les demandes d'allocation municipale se feront auprès du Ram. La Maison des P'tits Loup'ings permet de faire coexister de deux modes de garde complémentaires, crèche et Ram, avec pour ambition l'éveil et l'épanouissement de l'enfant.



Maison des P'tits Loup'ings
3 bis rue Alfred de Musset
Tél. : 01 48 90 21 77

Environnement

Développement durable

UNE PLATEFORME DE RECYCLAGE À ORLY

Aux Saules, près de la Voie du Bouvray, une plateforme municipale permet de recycler divers matériaux et de réutiliser la terre végétale.



La plateforme municipale de recyclage des matériaux est en service depuis près d'un an. Des camions y passent tous les jours pour y déposer du béton, des matériaux utilisés pour les enrobés et de la terre végétale. Les matériaux recyclés sont ensuite réutilisés par la ville pour les aménagements de voirie et la terre végétale pour les terrassements. Ce sont près de 300 à 400 tonnes de matériaux recyclés par an. Cela permet aussi d'améliorer le bilan carbone en réduisant les trajets des camions à la décharge. Cette plateforme de recyclage est uniquement réservée aux services municipaux. Pour les particuliers, nous vous précisons que vous pouvez vous rendre aux 3 déchèteries intercommunales gratuites de Choisy-le-Roi, Villeneuve-le-Roi et Chevilly-Larue.

Horaires et téléphones des déchèteries intercommunales en p.23

publicité

RECYCLER SON SAPIN ET SES CARTONS DE NOËL



Que faire de son sapin et de ses emballages cadeaux lorsque les fêtes sont finies ?

Vous pouvez déposer votre sapin dans l'une des 3 déchèteries intercommunales du Sievd (*horaires en p.23*), à partir du jeudi 26 décembre. Une deuxième vie les attend : ils seront broyés, transformés en compost puis réutilisés comme engrais pour les jardins. Pour cela, merci de présenter les sapins nus « de la tête au pied ». Vous pouvez également le déposer lors de la prochaine collecte des déchets verts lundi 3 mars.

Il est en de même pour les cartons de Noël, qui peuvent être recyclés. Merci de les mettre uniquement dans les bacs ou sacs jaunes avec les emballages recyclables (ni avec les ordures ménagères, ni avec les encombrants), de ne pas les déchirer en petits morceaux et de les vider.

DES PRODUITS DE QUALITÉ - LE PRIX JUSTE

Votre supermarché du frais

mega frais



Horaires d'ouverture :

lundi : 13h30 – 19h30
mardi au vendredi : 08h30 – 19h30
samedi : 08h30 – 20h00
dimanche : 08h30 – 13h30

FRUITS & LEGUMES

Arrivage journalier du marché de Rungis



POISSONNERIE
Arrivage direct de Normandie

PÂTISSERIE
Spécialités Portugaises

RÔTISSERIE

Rôtisserie traditionnelle et churrasqueira



NOMBREUSES PROMOTIONS

39, Avenue des Martyrs de Châteaubriant - Quartier de la Pierre au Prêtre
94310 ORLY-VILLE - Tel: 01 48 53 76 06

Vie associative

Salsa Caliente

FESTIVAL SALSATTITUDE



En novembre, l'Association Salsa Caliente a présenté deux démonstrations au festival de salsattitude, l'une par les élèves de l'atelier chorégraphique et l'autre par les professeurs.

Le voyage snow dance & fun

L'Association Salsa Caliente propose une semaine de ski à la station Karellis du dimanche 2 au dimanche 9 février. La semaine sera animée par des cours de salsa bachata, Kizomba et Zumba chaque jour après la journée de ski.

Renseignements, tarifs au 06 75 30 71 60

Terre Humaine

TERRE HUMAINE 94

L'Association Terre humaine 94 vous présente ses meilleurs vœux pour l'année 2014. Mercredi 15 janvier aura lieu l'assemblée générale à la salle Guy Môquet, l'occasion de se rencontrer, de faire le bilan de l'année 2013, de présenter les projets à venir et enfin d'échanger et partager des idées. Janvier est le mois de l'Épiphanie, l'Association fêtera donc traditionnellement ses reines et ses rois lors d'un sucré-salé, dimanche 26 janvier. Ce sucré-salé est ouvert à tous mais il est indispensable de s'inscrire.

Plus de renseignements concernant les activités vous seront donnés lors des permanences du mercredi de 16h à 18h au Centre culturel.

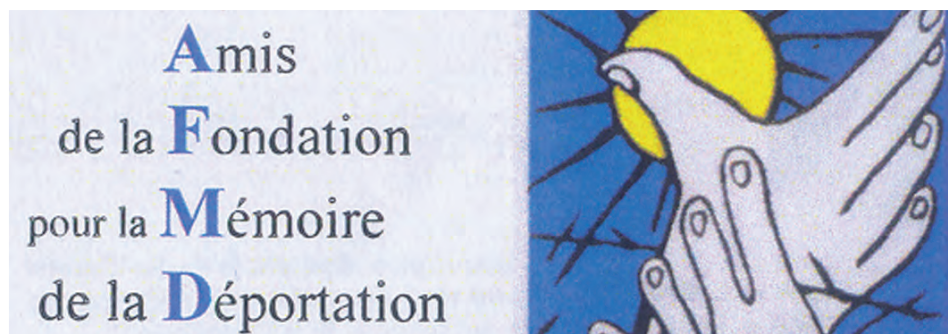
1, Place du Fer-à-Cheval (Sauf pendant les vacances scolaires)

Tél. : 06 73 95 06 62

Afmd

UNE NOUVELLE RENCONTRE POUR DE NOUVELLES IDÉES

Samedi 25 janvier, l'Association des Amis de la Fondation pour la Mémoire de la Déportation (Afmd) invite ses adhérents et le public à se réunir au Centre culturel de 14h à 16h30. Une réunion qui sera présidée par Gaston Viens, ancien déporté et maire honoraire.



L'Association des Amis de la Fondation pour la Mémoire de la Déportation (Afmd) propose une rencontre entre les adhérents et toutes les personnes intéressées pour débattre de différents projets, pour en modifier certains et suggérer d'autres idées. En 2014, dans le cadre du Concours national de la résistance organisé dans les collèges, se déroulera un débat autour du film « Les jours heureux ». Durant l'année 2015, vous serez invité à réfléchir à la conception, aux objectifs

et à la matérialisation sur le thème « Chemin de vie, chemin de mémoire » élaboré à partir des histoires des déportés de l'ancien village d'Orly et des déportés des familles actuelles de la ville. S'efforcer de rassembler autour de ce projet qui marque le 70ème anniversaire de la libération des camps, les différentes institutions, associations de la ville, chacune à partir de ses propres raisons d'exister pour pouvoir proposer des projets.

Bossa Nova Academy

UNE NOUVELLE NOTE SUR LA PARTITION JAZZONOTES



Bossa Nova Academy est un centre de formation musicale tourné vers la Bossa Nova, le latin jazz et le jazz depuis décembre 2013. Elle a été créée par l'association JazzoNotes, le fondateur du Festival Bossa Nova. Elle œuvre pour que les musiciens ou les futurs musiciens se rencontrent et partagent leur passion, leur vision de la musique. Elle accueille des élèves de tout âge, tout niveau et désireux de pratiquer un instrument sans que la connaissance du solfège

ne présente un obstacle. Le plaisir de la découverte et la pratique de l'instrument, de la voix, prime. Les élèves musiciens et chanteurs, professionnels ou amateurs, étudient et pratiquent leur musique avec des professeurs, artistes professionnels qui connaissent le terrain et la scène, cette équipe de pédagogues, animée par le désir de transmettre leur savoir et savoir-faire, a une expérience de plus de 10 ans du métier de musicien, titulaire du Certificat d'Aptitude ou du Diplôme d'Etat... Un grand avantage, dans la Bossa Nova Académie, Les élèves peuvent suivre des séances de sophrologie avec un professeur master spécialiste, une méthode de relaxation basée sur des exercices de respiration, qui sera adaptée aux artistes, pour apprendre à gérer leur trac et optimiser les compétences musicales.

Renseignements : 06 51 11 11 63

Emploi

LA BRIGADE DES SAPEURS-POMPIERS RECRUTE !



La brigade des Sapeurs-Pompiers de Paris (Bsp) vous propose d'intégrer leur équipe afin d'assurer, avec eux, la protection des personnes et la sauvegarde des biens sur Paris et sa petite couronne. Vous désirez exercer un métier passionnant et au service des autres ? Vous êtes sportif et motivé ? N'hésitez pas à postuler auprès de la Bsp. Une simple ouverture de dossier de candidature suffira. Des tests physiques et psychotechniques sont également prévus.

Brigade des Sapeurs-Pompiers de Paris
Tél : 0800 112 018

(gratuit depuis un poste fixe)

Recrutement@pompiersparis.fr

Sur Facebook : Brigade de sapeurs-pompiers de Paris / Recrutement

Beauté

OUVERTURE DU CENTRE BODY MINUTE

L'enseigne d'esthétique Body Minute s'est installée dans le centre commercial Orlydis.



L'institut de beauté Body Minute a ouvert ses portes le 9 août 2013 dans le centre commercial Orlydis.

Le concept de l'enseigne répond parfaitement aux attentes des femmes actives en mettant en place un système de « sans rendez-vous ». En effet, vous pourrez vous rendre dans votre institut Body Minute dès que vous le souhaitez.

Avec un véritable savoir-faire en matière d'épilation, de massage, de manucure et de soin du visage et corps, Body Minute vous permet de bénéficier de nombreux services. Un système d'abonnement est également mis en place.

Melek Mert, gérante de Body Minute d'Orly, est une professionnelle de l'esthétique. Elle travaillait auparavant pour plusieurs marques d'esthétique avant d'ouvrir son propre centre institut de beauté. Melek peut compter sur son équipe, constituée de 2 esthéticiennes et d'une apprentie.

Body Minute
8, place du Fer-à-Cheval
94310 Orly
Tél. : 01 48 84 10 96

— publicité —

IAD
Votre agent Immobilier@Domicile

Patrick MARGAROSSIAN
Conseiller Immobilier

- UNE COUVERTURE NATIONALE
- DES FRAIS RÉDUITS
- DES TRANSACTIONS SÉCURISÉES

« Toutes mes promesses de ventes ont lieu chez le notaire, ce qui sécurise la transaction »

- ESTIMATION OFFERTE

06 71 88 43 46
patrick.margarossian@iadfrance.fr
www.iadfrance.com

— publicité —

JOËL DANJOU — Agent mandataire en immobilier

Achat
Vente
Location
Estimation

OPTIMHOME.COM
1^{er} réseau immobilier à domicile

Toutes transactions immobilières au service des Orlysiens

joel.danjou@optimhome.com
www.danjou.optimhome.com
07 60 01 10 92

afaq
ISO 9001
Qualité
AFNOR CERTIFICATION

N°530 816 529 RSAC Créteil

Portrait

CATH PASSILLY

ARTISTE PEINTRE ET SCULPTEUR



Orlysiennne depuis son enfance, Cath Passilly est une artiste peintre et sculpteur.

C'est avec modestie et simplicité que Cath Passilly nous reçoit dans sa maison du Vieil Orly où elle réside depuis une trentaine d'années.

Une artiste née

Dès l'âge de 10 ans, Cath Passilly créa ses premiers tableaux à la peinture à l'huile. Elle est issue de par sa mère de la famille d'artistes Maïboroda, qui comprend les compositeurs Georges et Platon et le chanteur d'opéra Vladimir. Elle fit ses études aux Beaux-Arts de Paris, où elle eut la chance de suivre les cours de peinture de Nicolas Wacker. Rapidement, ses aquarelles et ses tableaux à l'huile, aux tonalités marines et poétiques, sont remarqués.

C'est le début d'un riche parcours artistique : expositions à Orly en 1983, à Saint-Paul-de-Vence, à Paris, à Porto Vecchio, à Noirmoutier... Parallèlement, elle est membre de la commission d'art sacré du Val de Marne, elle participe à la rénovation de la chapelle à Villeneuve-Saint-Georges,

elle réalise un laque pour l'église Saint-Germain à Orly, etc. Elle compose une trentaine de tableaux allégoriques évoquant la cosmonaute Claudie Haigneré pour le centre qui porte son nom à la Défense. Ils y sont encore exposés. Aujourd'hui, elle commence à créer, avec son mari, une ligne de meubles laqués rehaussés de bronzes au « *design baroque* ».

« J'ai beaucoup apprécié être au contact des jeunes, l'art permet de révéler leurs potentiels »

La révélation de la sculpture et de la transmission

C'est auprès des Orphelins Apprentis d'Auteuil, il y a 15 ans, que Cath Passilly a découvert sa passion de la sculpture et son goût pour l'enseignement. « *J'ai beaucoup apprécié être au contact des jeunes. L'art permet de révéler leurs potentiels et de canaliser leurs énergies. Les élèves voulaient*

faire du modelage. C'est ainsi que j'ai commencé à leur demande et devant eux par créer une vierge et un ange en terre. Puis, j'ai appris le métier de fondeur-ciseleur pour réaliser ces œuvres en bronze. » Cath Passilly a réalisé de nombreuses sculptures de personnages féminins en bronze polychrome aux contours graciles. Aujourd'hui, elle continue à donner des cours.

La passeuse d'île, amoureuse de la beauté

Cath Passilly puise son inspiration dans les paysages qui l'entourent. Elle apprécie notamment de se retrouver dans son atelier à Orly au bord de l'étang du trou à glaise. Elle est aussi tombée sous le charme de l'île de Beauté, et plus précisément de Car-gèse. Selon l'étymologie, « *Passilly* » signifierait « *la passeuse d'îles* ». On comprend alors aisément son goût pour le voyage et les paysages corses, sujet de ses dernières peintures à huile.

VACANCES DE FÉVRIER À ARÊCHES



La Caisse des Ecoles propose aux jeunes Orlysiens, âgés de 6 à 14 ans, deux séjours à Arêches. Ils pourront y apprécier les plaisirs de la montagne et bénéficier d'activités sportives et éducatives.



Cette année encore, deux séjours de sports d'hiver sont organisés à destination des jeunes Orlysiens. Ils pourront ainsi découvrir le village d'Arêches, en Savoie, situé à plus de 1000 mètres d'altitude.

Accueillis au sein du centre de vacances municipales, avec une vue panoramique sur tout le village, les jeunes Orlysiens pourront profiter de ce séjour pour prendre un grand bol d'air frais et pratiquer de nombreuses activités : ski alpin, balade en raquette, chiens de traîneau, luge, construction d'igloo, sculpture sur neige et du milieu montagnard.

Le planning d'activités tiendra compte de la météo ainsi que des propositions de l'équipe d'encadrement et des enfants accueillis.

Date des séjours

► Du lundi 17 février au vendredi 28 février 2014 :

Séjour 1 (12 jours) pour les enfants de 6 ans

(scolarisés en CP) à 14 ans

► Du lundi 17 février au vendredi 28 février 2014 : Séjour 2 (12 jours), pour les préadolescents de 12 à 14 ans

Modalités d'inscription en 3 étapes

Les réservations auront lieu du lundi 06 janvier au vendredi 24 janvier 2014.

La réservation du séjour s'effectue par courrier en complétant le bulletin ci-contre accompagné d'un acompte de 50 euros, par chèque à l'ordre du Trésor Public, ou en chèque vacances à l'adresse suivante :

**Direction Enfance
Centre Administratif Municipal
BP 90054 – 94311 Orly Cedex**

Le dossier d'inscription

À réception du bulletin de réservation, le dossier d'inscription vous sera adressé validant ainsi votre réservation. Aucune réponse ne sera communiquée par téléphone.

L'inscription définitive

Dès le retour du dossier d'inscription dûment complété, la Direction de l'Enfance considérera l'inscription de votre enfant comme définitive.

Annulation

Toute annulation doit être impérativement notifiée par écrit et être adressée par courrier : Direction Enfance - Centre Administratif Municipal - BP 90054 - 94311 Orly Cedex. Seul ce courrier permettra de valider la demande.

Si le désistement est lié pour raisons médicales, le remboursement intégral des sommes versées sera effectué (uniquement sur présentation d'un certificat médical).

Pour toute autre raison, une pénalité de 50 euros sera retenue pour frais de dossier.

En cas d'absence au moment du départ, le séjour vous sera intégralement facturé.

6-14 ans du lundi 17 février au vendredi 28 février 2014 (12 jours)



1 ^{er} / 2 ^e enfant et + Nombre de jours		Tarif journalier	Prix 1 ^{er} enfant 12	Prix si 2 ^e enfant et + (- 20%) 12
Tranches de Quotient familial				
A	De 0 à 134	27,58	330,96	264,77
B	De 135 à 220	32,84	394,08	315,26
C	De 221 à 306	38,09	457,08	365,66
D	De 307 à 392	43,34	520,08	416,06
E	de 393 à 478	47,29	567,48	453,98
F	De 479 à 564	51,22	614,64	491,71
G	De 565 à 650	55,16	661,92	529,54
H	De 651 à 736	59,10	709,20	567,36
I	De 737 à 822	65,67	788,04	630,43
J	De 823 à 908	72,23	866,76	693,41
K	De 909 à 994	78,81	945,72	756,58
L	De 995 à 1080	85,37	1024,44	819,55
M	De 1081 à 1166	91,94	1103,28	883,62
N	De 1067 à 1252	98,50	1182,00	945,60
O	Au-delà de 1252	105,06	1260,72	1008,58
Hors commune		131,33	1575,96	1260,77

Bulletin de réservation

1^{ER} ENFANT

Arêches (Orly) 6-14 ans
 17 au 28 février 2014

Arêches (Orly) 12-14 ans
 17 au 28 février 2014

Nom de l'enfant Prénom
 Date de naissance/...../..... Sexe M F
 Votre enfant a-t-il besoin d'un accueil spécifique (allergiques, Pai, troubles de la santé...)
 OUI NON

2^{ÈME} ENFANT

Arêches (Orly) 6-14 ans
 17 au 28 février 2014

Arêches (Orly) 12-14 ans
 17 au 28 février 2014

Nom de l'enfant Prénom
 Date de naissance/...../..... Sexe M F
 Votre enfant a-t-il besoin d'un accueil spécifique (allergiques, Pai, troubles de la santé...)
 OUI NON

Fait à :

Signature obligatoire (du père, de la mère ou du responsable légal), précédée de la mention « lu et approuvé » :

Responsable

Nom du responsable
 Prénom
 Adresse

 Téléphone
 Travail
 Portable

DES SCIENCES À LA MÉDIATHÈQUE

Pour petits et grands, des documents que les bibliothécaires ont sélectionnés pour commencer l'année sous le signe de la science - celle qui transporte, passionne et permet de comprendre tout en s'amusant le monde qui nous entoure.



L'Aventure spatiale, à la découverte des mystères de l'univers
3 DVD

Interview d'Hubert Reeves

En ce début de troisième millénaire, l'espace est le défi qui attend l'Homme. Quel avenir nous réserve-t-il ? Sommes-nous les seuls êtres vivants dans l'Univers ? Comment a évolué la perception de l'espace au fil de l'Histoire ?

De façon claire et pédagogique, cette série documentaire dévoile les mystères de l'Univers. En mêlant images de synthèse et interventions de scientifiques, elle explore le monde de l'espace et retrace son histoire, de la naissance de notre planète à la colonisation future de l'espace par l'Homme.



Dinosaures
Francis Duranthon

De vive voix / sciences

On peut, grâce à ce livre, se transporter au cœur des forêts ancestrales, accompagner les dinosaures dans les sous-bois chauds et humides, les sentir passer dans l'air et ainsi pénétrer cet âge lointain par la magie d'un bel enregistrement servi par le récit de Francis Duranthon, conservateur au musée d'Histoire naturelle de Toulouse.

Cette histoire des dinosaures fera le bonheur des petits et des grands durant 72 intenses minutes !



Drôle d'encyclopédie

Adrienne Barman

La Joie de Lire

Les blanc neige, les chasseurs, les disparus, les bruyants, les géants, les nerveux, les menacés... Voilà une façon bien personnelle de classer les animaux. Mêlant recherche scientifique et travail de mise en couleur, Adrienne Barman met en scène – à sa sauce et toujours avec humour – les animaux les plus divers. Une encyclopédie amusante pour tous à partir de 5 ans.



Il était une forêt

De Luc Jacquet et Francis Hallé

Hallé

Actes Sud

Sorti en parallèle du film du même nom, « Il était une forêt » nous fait découvrir les tropiques où la forêt est appelée forêt primaire car elle n'a jamais été transformée par l'homme. Cet espace fonctionne de manière originale, à différents étages des arbres, unissant oiseaux, primates, insectes, lianes, palmiers, arbres, etc. dans un même écosystème. Ce livre nous invite à découvrir un monde toujours en mouvement et qui se régénère en permanence.



L'Exil des anges

Gilles Legardinier

Fleuve Noir

Ils ne se connaissent pas, mais un même rêve leur a donné rendez-vous dans une chapelle des Highlands. Valeria, Peter et Stefan ignorent qu'ils sont la preuve vivante d'une découverte révolutionnaire sur les arcanes de la mémoire faite vingt ans plus tôt par deux scientifiques disparus...

Ce thriller scientifique vous entraînera aux limites de la conscience, au cœur d'une aventure qui vous hantera longtemps, comme un rêve...



Lumières

Travail d'illustration et de recomposition, 300 ans après que Diderot (1713-1784) a publié cet ouvrage titanesque qu'était son « Dictionnaire raisonné des sciences, des arts et des métiers », incarnant l'esprit du siècle des Lumières. 11 illustreurs pour 11 thématiques : agriculture, histoire naturelle, anatomie et chirurgie, sciences, métiers de bouche, beaux-arts, transports, écriture et imprimerie, armes et soldats, mode, artisanat. A chaque thème, un illustrateur a détourné, recomposé, actualisé et personnalisé à sa manière la planche originale. Un projet qui s'ancre bien dans notre époque, par son aspect ludique et pour la diversité de ces approches graphiques

HORAIRES DES MÉDIATHÈQUES MUNICIPALES

Les horaires restent inchangés pendant les travaux du Centre culturel et de la médiathèque. Une permanence est assurée au rez-de-chaussée aux horaires habituels. La bibliothèque annexe reste à votre disposition.

Médiathèque centrale

1 place du Fer-à-cheval - 01 48 90 24 24

-> Espace jeunesse

Mardi : 12-14h et 16h-19h

Mercredi : 10h-12h30 et 14-18h

Vendredi : 16h-19h

Samedi : 10-12h30 et 14-18h

-> Espace adulte, musique et cinéma

Mardi : 12-19h

Mercredi : 10h-12h30 et 14-18h

Vendredi : 12h-19h

Samedi : 10h-12h30 et 14h-18h



Bibliothèque Bonin

1, rue Louis Bonin

01 48 90 23 10

Mardi : 16h-18h30

Mercredi : 9h-12h30 et 14h-18h30

Vendredi : 16-19h

Samedi : 9h-12h30 et 14h-17h



L'Odyssée de l'espèce

Jacques Malaterre
Direction scientifique : Yves Coppens
Narration : Charles Berling
France Télévisions

L'Odyssée de l'espèce raconte la plus extraordinaire, la plus improbable et finalement la plus émouvante : l'histoire de l'Homme – notre histoire. Une saga de 8 millions d'années qui mène du premier primate qui se lève et marche, à l'Homme moderne qui invente l'art et les premières civilisations.



L'Opinion Publique et la science : à chacun son ignorance

Bernadette Bensaude-Vincent
Éditions La Découverte

Pour chaque catastrophe naturelle ou épidémie, les médias font appel à un expert scientifique chargé d'expliquer au grand public le problème. Au-delà de ce rapport usuel entre la recherche scientifique et le public, le livre revient sur la diffusion des idées scientifiques au cours de l'Histoire. L'Église, les Lumières, les prix Nobel et la presse scientifique y sont évoqués tour à tour.



La physique par les objets quotidiens

Cédric Ray et Jean-Claude Poizat
Belin, collection « Pour la science »

Savez-vous pourquoi le filament d'une ampoule à incandescence émet de la lumière, comment battre la seconde grâce à un cristal de quartz ou encore de quoi est composé un écran LCD ? Sur quel effet (prix Nobel de physique 2007) repose la lecture de données enregistrées dans un disque dur, ou quel est le secret du positionnement du GPS par satellite ? Bref, comment fonctionnent les objets de notre quotidien, dont les principes sont la plupart du temps inconnus mais accessibles ?



Les Plantes ont-elles un zizi ?

Jeanne Failevic et Véronique Pélissier ; Illustrations de Céline Gambini
Actes Sud, 2013

Un ouvrage passionnant sur la sexualité des plantes. Il est également question de leur évolution, de leur fabuleuse capacité d'adaptation, de leurs moyens de défenses contre les attaques, de leurs stupéfiantes possibilités de communiquer au sein d'une même espèce, et enfin de leur longévité. L'illustration est particulièrement réussie, à la fois belle, colorée et explicative. Cet ouvrage saisit l'essentiel de manière claire et précise et d'aborder des thèmes inédits.



Tu mourras moins bête, tome 1 : La science, c'est pas du cinéma

Marion Montaigne
Éditions Ankama
<http://tumourrasmoins-bete.blogspot.fr/>

Marion Montaigne tient depuis quelques années un blog de BD scientifique et comique. Elle a concocté pour les jeunes (et les plus grands) une série de délirantes leçons de biologie et de physique : sketches et gags s'enchaînent, proposant d'étonnantes réponses à des remarques a priori saugrenues, avec une documentation pour ceux qui veulent creuser.

Elle pointe dans ce tome les aberrations scientifiques qui parsèment les films d'action et de science fiction.



Viande froide cornichons : dans les annales de sciences médico-légales.

Edouard Launet
Éditions du Seuil/Points

Le métier de médecin légiste est largement popularisé dans les séries ou les policiers. Mais en réalité, que font-ils vraiment ? Édouard Launet a épluché des rapports de légistes pour en tirer des chroniques et relever des faits curieux à propos de la mort, des cadavres, du suicide... Présentées de manière drôle et brève, ces recherches scientifiques sont instructives et prouvent que les chercheurs ont des préoccupations bien étranges.

Animation

PETITES ET GRANDES OREILLES

Les Petites et Grandes Oreilles sont de retour au Centre culturel les mercredis et samedis.

Petites Oreilles

Pour les enfants 0 à 3 ans
Comptines, jeux de doigts, chansons
 ▶ Mercredi 15 décembre 2014 à 10h30
 ▶ Samedi 18 décembre 2014 à 11h
 ▶ Mercredi 29 janvier 2014 à 10h30

Grandes Oreilles

Pour les enfants à partir de 4 ans
Lectures, contes et livres d'images
 ▶ Mercredi 8 janvier 2014 à 11h
 ▶ Samedi 11 janvier 2014 à 11h
 ▶ Mercredi 22 janvier

L'Heure du conte

CRIC ET CRAC, LES CONTES SORTENT DU SAC !



Les bibliothécaires vous invitent à découvrir et savourer la richesse du patrimoine des contes.

À partir de 5 ans.

Les travaux à la médiathèque centrale offrent ainsi l'occasion de créer de nouvelles rencontres, d'investir d'autres lieux comme la bibliothèque annexe située rue Louis Bonin qui continue de vous accueillir avec son choix habituel de documents.

Samedi 18 janvier 17h

Jeudi 19 décembre

ADOPTION DU BUDGET PRIMITIF 2014

Parmi les 25 points à l'ordre du jour, le budget primitif 2014 a été présenté et adopté.

Avant de commencer la séance, une minute de silence a été faite en hommage à Nelson Mandela, un homme hors du commun qui a su libérer les africains de leurs chaînes et qui a su rassembler son peuple pour fonder une nation. Par la suite, la maire a rendu compte des événements passés et annoncé les festivités à venir, parmi lesquelles les fêtes de quartier, la cérémonie des vœux et le banquet pour les seniors les 21, 22, 23 et 24 janvier prochain.

Budget primitif 2014 – budget général

Sur un budget total de 64 millions d'euros, la ville poursuit ses investissements à hauteur de 9 millions d'euros. Ils concernent notamment l'accessibilité des personnes en situation de handicap, les travaux dans les gymnases, la piscine et les stades, la voirie et l'éclairage public (rue Marco Polo, création de parkings, poursuite des enfouissements et de la fibre optique, réfection des trottoirs). Par ailleurs, huit cent mille euros sont consacrés au secteur de l'enseignement et un million d'euros aux espaces verts.

En 2014, le niveau d'investissement est de 258,70 d'euros par habitant, en baisse par rapport à l'année dernière. Une tendance à rapprocher du niveau d'endettement de la ville, en baisse depuis deux années consécutives. Le budget primitif 2014 est équilibré par un emprunt modéré et une épargne brute qui s'améliore.

Adopté à la majorité et 3 abstentions Gcsas.

Subventions aux associations pour l'année 2014

La ville va verser 13 693 euros à 28 associations orlysiennes. Quatre critères ont été retenus : le nombre d'adhérents orlysiens, l'implication dans la vie locale et le développement de nouvelles activités, la qualité de renseignement du dossier et l'analyse des éléments financiers.

Adopté à l'unanimité. 3 membres du Conseil appartenant au comité de direction d'associations orlysiennes n'ont pas pris part au vote.

Pôle petite enfance, approbation du projet socio-éducatif et demande de conventionnement avec la Caisse

d'allocations familiales pour les prestations de service relatives au Relais d'assistantes maternelles et crèche des P'tits Loup'ings

Avec l'ouverture de la Maison des P'tits Loup'ings, les orientations des professionnels de la petite enfance ont été redéfinies afin de promouvoir l'épanouissement des enfants et d'aider les parents.

Adopté à l'unanimité.

Autres points à l'ordre du jour

Approbation du budget primitif 2014 – budget annexe d'assainissement

Adopté à l'unanimité.

Approbation du budget primitif 2014 – budget Cmpp

Adopté à l'unanimité.

Compte-rendu des virements de crédits pour dépenses imprévues de l'année 2013

Décision modificative n°5 postérieure au budget primitif et au budget supplémentaire 2013

Adopté à l'unanimité.

Facturation des dépenses liées à la mise à disposition du personnel de la Ville pour le budget annexe d'assainissement, le Cmpp, le budget de la Régie des Forums et l'association du centre culturel – Exercice 2013

Adopté à l'unanimité.

Projet de dématérialisation des actes budgétaires – dit « Projet Ab » – s'inscrit dans une démarche de modernisation de l'État et des collectivités territoriales

Adopté à l'unanimité.

Contrat transactionnel entre la Société d'économie mixte d'Orly (Semorly) et la Ville d'Orly concernant un marché de maîtrise d'ouvrage déléguée

Adopté à l'unanimité. 5 membres du Conseil élus à la Semorly n'ont pas pris part aux votes.

Vote des tarifs relatifs aux activités périscolaires et à la restauration du secteur enfance – vie scolaire pour l'année 2014

Adopté à l'unanimité.

Acquisition d'une cellule commerciale, sise 42 rue du Commerce

Adopté à l'unanimité.

Prescription de l'élaboration du règlement local de publicité. Mesures de concertation complémentaires

Adopté à l'unanimité.

Cession au profit de la Semorly de la parcelle cadastrée section V numéro 212

Adopté à l'unanimité. Adopté à l'unanimité. 5 membres du Conseil élus à la Semorly n'ont pas pris part aux votes.

Acquisition par la Ville d'Orly d'un équipement public en Vefa dans le cadre de l'opération du Clos Saint Germain

Adopté à l'unanimité.

Proposition de répartition de la subvention départementale aux associations pour l'année 2013

Adopté à l'unanimité. Un membre du Conseil n'a pas pris part au vote.

Modification d'un poste d'attaché

Adopté à l'unanimité.

Modification du tableau des effectifs permanents

Adopté à l'unanimité.

Revalorisation des tarifs de nettoyage des déjections canines aux frais des contrevenants – année 2014

Adopté à l'unanimité.

Actualisation des tarifs pour enlèvement d'office des dépôts sauvages des ménages (dépôts domestiques) et des activités économiques (dépôts de d.i.b.) pour l'année 2014

Adopté à l'unanimité.

Actualisation des tarifs de la redevance spéciale pour les Déchets industriels banals (Dib) pour l'année 2014

Adopté à l'unanimité.

Gauche citoyenne (Majorité municipale)

LE RETOUR D'HIBERNATUS

Après avoir, déserté, pendant 6 ans, le Conseil municipal, et abandonné à leur sort les quatre élus de sa liste, voici qui réapparaît, tel Hibernatus : Monsieur François Philippon !

Conseiller municipal « fantôme » depuis l'élection de 2008, Monsieur Philippon sort de sa léthargie pour tenter de se refaire une virginité.

Toute honte bue, il reproche pêle-mêle à la Majorité municipale l'insécurité, le chômage et l'immigration clandestine.

Mais les Orlysiens ont de la mémoire !

Ils n'ont pas oublié, ni sa figuration stérile comme Conseiller général, ni son goût de la polémique comme élu municipal.

Notre majorité n'a pas attendu son réveil pour s'investir aux côtés des partenaires, institutionnels ou privés, dans les domaines de la sécurité et de l'emploi, ni pour mettre en place et animer, dans les quartiers, une véritable démocratie de proximité. Sur toutes ces questions il s'agit bien d'être attentif à la défense des valeurs républicaines.

Le groupe Gauche citoyenne vous présente ses meilleurs vœux de bonheur et d'espoir.

Groupe des élus Communistes, Socialistes, Associatifs et Solidaires

EN 2014 NOUS CONTINUERONS À MILITER POUR NOS VALEURS

Ce début d'année est l'occasion de vous rappeler quelques-uns de nos engagements pris en 2008, lors des dernières élections municipales.

Nous écrivions alors que « tout au long de notre mandat

- nous contribuerons à la démocratie participative au même titre et au même niveau que n'importe quel citoyen, sans prétendre de quelconque privilège ;
- nous combattons les discriminations, la xéno-

Groupe Rassemblement démocratique pour le changement de la municipalité (Opposition municipale)

ORLY EST ENTRÉ DANS LE TOP 20 DES VILLES LES PLUS ENDETTÉES DE FRANCE

En 2007, la dette des Orlysiens était de 1050 euros par habitant ; en 2012, elle représente 2199 euros par habitant soit une augmentation de plus de 100% au cours du mandat de Madame Janodet !...

La moyenne nationale n'étant que de 604 euros.

Cette situation est préoccupante car dans le même temps, les contribuables d'Orly constatent que le niveau de leur imposition augmente significativement.

Cette année, le Conseil municipal dit de « gauche », a instauré la taxe des ordures ménagères dont les Orlysiens étaient exonérés. Pourquoi ? N'y aurait-il plus d'argent dans les caisses de la ville ?

Le Conseil municipal se met dans le sillage du gouver-

Élus socialistes (Majorité municipale)

DE BELLES PERSPECTIVES POUR 2014 !

2014 ne sera pas 2013. Notre Président a obtenu en décembre de l'Union Européenne qu'il soit mis fin aux abus du statut de travailleur détaché. La décrue du chômage a commencé grâce à la politique volontariste du gouvernement. A Orly, les perspectives sont bonnes. Notre commune est une de celles du Val de Marne qui ouvre des perspectives d'emplois, en créant 15 emplois d'avenir supplémentaires.

Comme toute commune de taille identique notre commune est confrontée à la crise. Elle s'est traduite par une baisse des dotations de l'Etat depuis 2008 et à la réduction des fonds de solidarité. Pour autant, nos recettes budgétaires devraient croître de plus 540 000 euros et la ville pourra faire face à l'augmentation de ses dépenses de fonctionnement. O combien nécessaire, si l'on veut que la nouvelle crèche accueille des enfants, il faudra bien du personnel. Nécessaire, si l'on veut davantage de respect des règles civiques en recrutant cinq ASVP supplémentaires.

Malgré cette hausse de nos dépenses, l'épargne brute est stable. Cela signifie que l'on peut financer les investissements qui profitent à tous les quartiers sans remettre en cause la solidité financière de la commune.

Oui, nous avons de belles perspectives d'avenir pour 2014. Et l'on peut s'étonner que l'un de nos collègues municipaux, absent du conseil, inexistant depuis plusieurs années, revienne subitement, avec des propos sécuritaires un peu démagogiques... A réfléchir.

Les élus socialistes souhaitent à tous les Orlysiens, une année 2014, prospère et heureuse.

Groupe communiste, républicain et citoyen (Majorité municipale)

UN BUDGET POUR LES ORLYSIENS

La diminution sans précédent des concours de l'État aux collectivités locales vient se heurter à des besoins sociaux qui ne cessent de croître sous l'effet d'une crise économique dévastatrice.

Pour autant, le budget 2014 de la commune coïncide avec l'ouverture de nouveaux équipements publics. Le nouveau centre de loisirs élémentaire Adrienne Bolland aux Aviateurs, le nouveau pôle de la petite enfance rue Alfred de Musset, les deux maisons Andrée Chedid le long de l'Av de la Victoire et pour le Vieil Orly le nouveau centre de loisirs les Étoiles. La plupart de ces lieux sont dédiés à la petite enfance, à l'enfance et à la jeunesse. Cela confirme la priorité de la municipalité et de la majorité du Conseil municipal. C'est ainsi que nous avons travaillé et décidé d'engager les travaux de rénovation du quartier des Navigateurs,

De son côté le pôle de formation numérique ouvrira ses portes à l'entrée du Parc Méliès lui-même rénové en 2014.

Pour prendre part aux décisions de réaliser ces équipements qui enchantent les petits et les grands, parents et éducateurs, la condition essentielle était de siéger aux séances du Conseil municipal. Or force est de constater que M. Philippon n'a siégé que 2 fois sur 55 séances, en abandonnant totalement ses colistiers.

Toutes ces importantes réalisations sont financées par des subventions que la municipalité va chercher auprès de la Région, de l'Etat, du département, de l'Europe et bien sûr par un emprunt, en baisse. Mais encore fallait-il être là, lors du Conseil Budgétaire du 19 décembre en ne laissant pas, pour la 53ème fois consécutive, une chaise vide.

L'année 2013 s'achève sur le vote d'un budget pour les Orlysiennes et les Orlysiens de tous les quartiers.

En ce début d'année 2014, le groupe Crc vous souhaite à toutes et à tous, ses meilleurs vœux de bonheur, de paix, de solidarité et d'espoir.

Nous présentons à chaque Orlytienne et Orlyzien nos meilleurs vœux de bonheur et de Santé pour cette année nouvelle.

*Odette Terrade, Mohamed Gherbi,
Pascale Soulard*

Homage à l'action de Nelson Mandela
« Créer une société de liberté pour les hommes nous fait obligation de libérer le peuple de la misère, de la faim, le libérer de l'ignorance, le libérer de l'oppression et le libérer de la peur »
Nelson Mandela 24 Mai 1994

La ville vit au-dessus de ses moyens et dépense à tour de bras dans des études coûteuses, des investissements discutables. Même les conseillers municipaux ne sont plus écoutés. Certains dénoncent déjà publiquement les dérives et l'absence de démocratie.

Après les élections, une augmentation massive de l'imposition locale paraît inévitable.

Aux Orlysiens de décider et de prendre leur avenir en main. Je suis prêt à contribuer au changement.

*François Philippon
Conseiller municipal, ancien Conseiller général.*

Annonces

IMMOBILIER

Vente

Maison de ville 85 m2 avec terrasse de 45 m², cour de 30 m², plein sud dans le vieil Orly 260 000 €. 06 76 11 30 25

Au bord du Parc Méliès, pavillon individuel comprenant, sous-sol total avec garage et chaufferie gaz, Rdc avec entrée, cuisine équipée, salon, Sdb, wc et 1^{er} étage non mansardé avec 3 chambres, petit bureau, placards, wc, terrasse, jardin 273 m², Dpe : D (156) Ges : E (37) 345 000 €. 06 62 78 83 53

DIVERS

Recherche d'un professeur ou d'un étudiant motivé pour cours de Bts management des unités commerciales. 07 86 25 68 77/01 48 92 56 73

Garage fermé à louer, gare d'Orly ville. 06 12 39 61 55

Timbre français et étrangers, pièces billets français et étrangers, cartes postales anciennes, stylo et briquet de marque. 06 09 07 24 65

Recherche une personne véhiculée pour aller emmener et ramener sa fille à l'école Jean-Moulin élémentaire, habitant près du clos Marcel Paul. 06 49 40 70 74

L'Association Histoire & patrimoine Militaire recherche des informations historiques, documents, photos, objets, cartes postales sur la vie de la ville d'Orly et l'Aéroport pendant les conflits de 1870, 1914 à 1945 pour de futurs projets historiques. 01 48 53 97 16/06 81 03 96 76

EMPLOI DEMANDES

Professeur expérimenté donne cours de soutien scolaire, rattrapage, remise à niveau, aide aux devoirs du Cp à la 3^e (préparation au brevet des collèges) en mathématiques et en français, paiement par chèques emploi service. 06 16 62 87 41

Etudiante à la fac, donne des cours de soutien Maths-physique-anglais jusqu'à la seconde, paiement par chèques emploi service. 06 95 56 48 90

Etudiante lycéenne donne des cours de soutien de Français-histoire-langues-physiques jusqu'à la troisième, paiement par chèques emploi service. 06 02 11 80 46

Femme avec expérience, calme et patiente recherche emploi auprès de personnes âgées et/ou dépendants pour aide aux repas, ménage à la toilette, lecture, coiffure, courses et aux démarches administratives, paiement par chèques emploi service. 06 15 90 54 27

Enseignant donne cours/soutien scolaire de la 6^e à la terminale toutes matières, tout niveau, paiement par chèques emploi service. 06 99 87 86 43

DIVERS VENTE

2 banquettes avec matelas Marocaine 200 € 06 52 93 90 51

Lit + matelas 2m15 150 €, table ronde + 6 chaises 250 €, living 200 €. 06 68 37 63 72

Paire de bottes T 36 équitation noire Tbe 15 €, pantalon T36/38 beige équitation Tbe 10 €. 06 25 97 49 50

2 colonnes range Cd/Dvd chêne foncé 2 m X 0m22 10 €, commode 3 tiroirs 0m80 L x 0m45 P x 0m63 H. Couleur chaîne clair bordé bleu 39 € + chevet (toroir/ niche) 10 € Tbe. 06 30 99 80 14

Coffret Ricci Ricci de Nina Ricci eau de parfum vaporisateur 50 ml et lait corps 100 ml dans emballage 30 €, (valeur 50 €). 06 68 76 13 52

Lot d'une cinquantaine de vêtements femme de très bonne qualité dont plusieurs pièces de grande marque (kenzo...) et de bonnes marques très connues. Certains vêtements sont neufs, toutes saisons, veste en laine, pantalon, jupe, hauts T du 38 au 44, 140 €. 06 84 10 06 76

VÉHICULES

Voiture Ford Fiesta essence 4Ch 1993 avec 153 151 kms, bon état général, petite bosse sur aile avant. Ct ok du 7/11/2013 1 100 € à débattre. 06 67 08 90 41

C4 Picasso Millenium noir Tbe Bmp6 110-Gps-192 000 kms, octobre 2013, diesel 6 200 €. 06 20 92 12 23

Ramassage & déchèterie

JANVIER 2014

Objets encombrants

Jeudi 30 janvier

La collecte des encombrants a désormais lieu le dernier jeudi de chaque mois pour le secteur pavillonnaire

Secteur 1 habitat pavillonnaire

Vendredi 31 janvier

Secteur 2 et 3 habitat mixte

Consultez votre gardien ou votre syndic

Secteur 4

Camion planète

Jeudi 9 janvier de 9h à 12h

Marché des Terrasses

Samedi 25 janvier de 9h à 12h

Nouvelle place du marché

Jetons propre

Déchèterie de Villeneuve-le-Roi

Lundi, mardi, mercredi, vendredi de 14h à 18h, samedi de 9h à 18h, dimanche de 9h à 12h

Rue des vœux Saint-Georges. Z.I

01 49 61 75 96

Déchèterie de Chevilly-Larue

Lundi, mercredi, jeudi, vendredi de 14h à 18h, samedi de 9h à 18h, dimanche de 9h à 12h

Zone Cerisaie Nord-Rue du Stade.

01 49 84 45 91

Déchèterie à Choisy-le-Roi

Du 1^{er} octobre au 30 avril

Lundi, mardi, jeudi et vendredi de 14h à 18h, samedi de 9h à 18h, dimanche de 9h à 12h

133, avenue d'Alfortville

01 58 42 92 70

État civil

Naissances

Avec nos plus vives félicitations

Carl Eustache, Nà'il Fodié Rivière, Eva Silva Ferreira, Enzo Silva Ferreira, Sarah Krief, Yacine Ait Chalalt, Yasmine Gaudin, Nélia Kaidi, Aya Boulila, Lawratou Diallo, Keriann Sanchez, Ryme Lasfar, Coudedi Diagana, Ewenne Goeminne Lugris, Sarah Boujemaoui, Ludivine Fumont Frénet, Eva Doan, Jenna Guidet, Jalil Stouri, Yasmine Saghi, Mayar Milad, Kelvyn Gaspard, Sélyan Caplier, Sirine Kefi, Lucas Kostadinov, Maïssa Tafni, Mya Xaysanasy.

Mariages

Avec tous nos vœux de bonheur

Mohamed Ktari et Mélanie Martin, Désiré Gbaka et Evelyne Guei, Thierry Lengua et Nathalie Debove.

Décès

Avec nos sincères condoléances

Alain Recht (62), Bachir Benmerah (83), Mireille Avesque veuve Gaspari (81), Paulette Fournier veuve Aubry (88), Naïm Talhaoui (1 mois), Chantal Lettellier (51), Jacqueline Serret veuve Jehanneuf (87), Huguette Constant épouse Blaque (83), Nirala Pyneeandee veuve Ramasawmy (54), Emile Michau (106), Jeanne Sounie veuve Issoulié (92), Fatma Souissi veuve Krifa (83), Alessandrina Marsella veuve Rocca (85), Lucien Renciot (78).

TÉLÉPHONES UTILES

Caisse primaire d'assurance maladie	36 46
Pompier	18
	01 47 26 90 20
	01 48 52 33 40
Police	17
Police : bureau d'Orly	01 53 71 34 74
<i>(Du lundi au vendredi de 9h à 12h et de 13h30 à 18h30. Fermé les week-ends et jours fériés)</i>	
Agents de surveillance de la voie publique (Asvp) d'Orly	01 48 90 21 65
Commissariat de Choisy-le-Roi	01 48 90 15 15
Samu	15
Permanence recherche emploi	01 48 90 21 50
Pôle emploi-antenne Choisy-le-Roi	39 49
Espace des solidarités	01 48 84 28 19
La Poste Orly principal et des Saules	36 31
Correspondant du Parquet	01 48 90 22 76
<i>(Permanences lundi et jeudi de 8h30 à 12h et de 14h à 17h30, sur rendez-vous au Centre administratif)</i>	
Conciliateur de justice	01 48 90 22 76
<i>(Un mercredi sur deux de 14h à 17h30, sur rendez-vous)</i>	
Délégué à la cohésion	
Police-population	01 48 90 20 72
<i>(Mardi et jeudi de 9h30 à 12h et de 14h à 18h)</i>	
Centre d'information féminin et familial	01 48 90 21 42
<i>(Informations juridiques et aide aux victimes : permanence du lundi au vendredi de 9h à 12h et de 14h à 17h au Centre administratif)</i>	
Espace des solidarités	
<i>(Du lundi au vendredi de 8h30 à 12h30 et de 13h30 à 17h30, fermeture le 2e mardi de chaque mois de 8h30 à 12h30)</i>	
Hébergement de jour	
Assistantes sociales	01 48 84 28 19
Après 17h, nuit et week-end	01 48 90 15 15
<i>(Commissariat de Choisy-le-Roi)</i>	
Dérives sectaires	www.derives-sectes.gouv.fr

Maire et maire adjoints

Christine Janodet

Maire Grands projets urbains, budget, communication et information conseillère générale du Val-de-Marne

Philippe Ménager

Ter maire adjoint Culture, intercommunalité et planification budgétaire

Hind Benaïni

Maire adjointe Aménagement, travaux, développement économique et emploi

Bakay Mezhir

Maire adjoint

Ghislaine Patry

Maire adjointe Développement durable, transports et cadre de vie

Farid Radjough

Maire adjoint Personnel et budget

Paul Farouz

Maire adjoint Affaires générales et citoyenneté

Nathalie Besniet

Maire adjointe Santé et sports

Maurice Chauvet

Maire adjoint Vie scolaire et action éducative

Jacqueline Marconi

Maire adjointe Habitat, logement et cohésion sociale

Pascal Perrier

Maire adjoint Solidarité, politique d'accès à l'emploi

Maire adjoints de quartier

Alain Girard Secteur Est

Bords de Seine, la Sablière, Navigateurs, Saules, Aviateurs, Fer à Cheval, Nouveau Calmette, Tilleuls, Terrasses, Faisanderie, Anotera et Lopofa

Secteur Centre

Boris Vian, Nouvelet, Centre administratif, Hôtel de ville, Bas Clos, Pierre au Prêtre, Noyer Grenot et Grignon

Jean-François Chazottes Secteur Ouest

Tourelles, Clos Marcel Paul, Parc de la Cloche, Centre ancien, Parc Méliès, Sentiers, Cité jardins et abords de l'aéroport

Conseillers municipaux délégués

Dahmane Bessami

Sécurité des établissements recevant du public

Monique Kucinski

Vie associative, relations publiques, cérémonies et droit des femmes

Malika Vera

Petite enfance

Imène Ben Cheikh

Vie scolaire et action éducative maternelle

Frank-Eric Baum

Sports

Rencontre sur rendez-vous en mairie

01 48 90 20 00

Du jeudi 2 au vendredi 31 janvier

Inscriptions en maternelle

Du 6 au 24 janvier

Réservations aux séjours à Arêches

En renvoyant le bulletin d'inscription en p.17

Vendredi 10 janvier

Cérémonie des vœux

à 19h, dans les salons de mairie

Mardi 15 janvier

Assemblée générale de l'Association Terre humaine 94

En salle Guy Môquet

Samedi 18 janvier

Orly vacances familles

Réunion d'information

De 10h à 12h, au Ccas

Au 2ème étage du centre administratif

Du 21 au 24 janvier

Banquet des seniors

Dans les salons de la mairie

Samedi 25 janvier

Rencontre avec les adhérents et le public avec l'Association des Amis de la Fondation pour la mémoire de la Déportation (Afmd)

De 14h à 16h30, au Centre culturel

Dimanche 26 janvier

Sucré-salé avec l'Association Terre humaine 94

Du 16 janvier au 22 février

Recensement de la population

PHARMACIES JANVIER 2014



1^{er} janvier : Pharmacie des Marronniers
2 bis, avenue du 25 août 1944, Thiais

5 janvier : Pharmacie Wu Yao Kwang
19, rue du pavé de Grignon, Thiais

12 janvier : Pharmacie Ghemri
25 Bd, de Stalingrad, Thiais

19 janvier : Pharmacie Chetrit
33, avenue Victor Hugo, Choisy-le-Roi

26 janvier : Pharmacie Rouget de L'Isle
2, avenue Gambetta, Choisy-le-Roi

2 février : Grande pharmacie Saint louis
14, rue Louise Michel, Choisy-le-Roi

publicité

GAZ.COM point

Installation • Contrat d'entretien • Dépannage
d'appareils à gaz et ramonnage

01 48 52 15 14

www.gazpointcom.com

gazpointcom@gmail.com - Fax : 01 48 92 18 39

8, avenue de l'aérodrome - 94310 Orly

SIRET 488 591 355 00026

Ville d'Orly



2014

MEILLEURS VOEUX